



## Basalt Aktien Gesellschaft B.A.G. en Lunzinger Gewerkschaft

door Mevr. E. Rappart-Broese van Groenou

Foto van de schrijfster van  
dit artikel, die op 13 apr.  
85 jaar is geworden.

Als men een groot gedeelte van zijn jeugd heeft doorgebracht tussen basaltstenen, dan is daarvan wel iets te vertellen. Nu werd mij gevraagd of ik iets wilde vertellen van dat werk daar in de bergen. Het wordt geen geleerd betoog en ook geen geologische verhandeling, naar alleen een praatje over basalt, in de tijd dat er nog grote houtvloten langs de Rijn afzakten.

Het bestuur van de B.A.G. was in Limz. Door een bevriende Hollander werd mijn vader een baan bezorgd bij de B.A.G. Wij verhuisden naar Linz. Daar waren grote basaltkoppen die geëxploiteerd werden. Deze lagen in het Westerwald. Maar de B.A.G. had een berg in de Eifel en nu werd mijn vader daar als Verwalter aangesteld. Wij verhuisden toen dus naar Niederbreisig. Daar was een gelegenheid om een lagerplaats aan te leggen waar de Rijnaken konden meren om de basaltstenen in te laden. (afb.1)

We hadden nog geen huis en woonden zeer primitief boven een watermolen en later in een koetsierswoning, waar men door de voordeur meteen in de kamer stond. Wij meisjes sliepen op een zolderkamertje met een schuin dak. 's Winters kon men van dat schuine dak het ijs afbreken en het water in de lampetkan was ook met



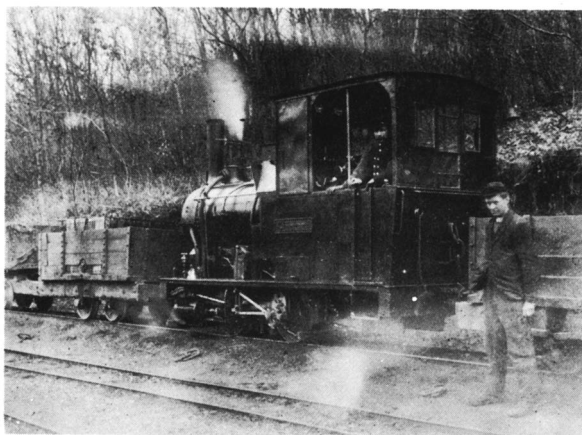
Foto 1. Aanlegplaats te Niederbreisig met Schloss Rheineck.



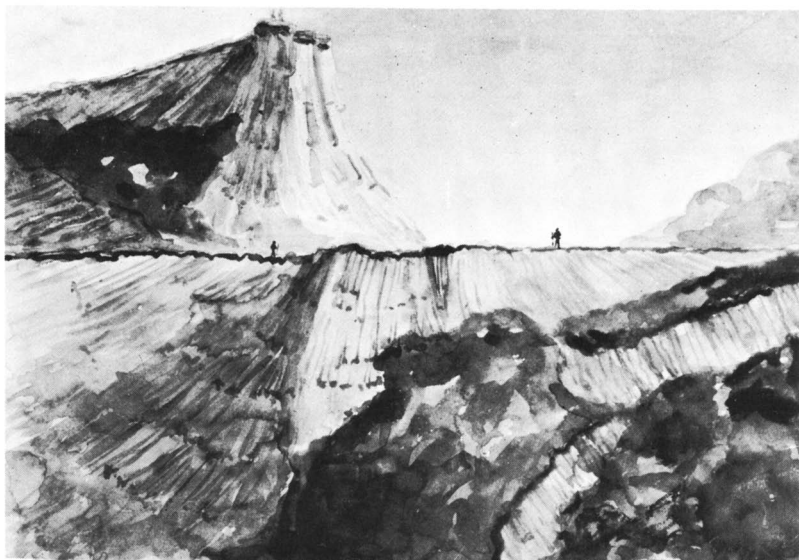
Afb. 2. Ijsgang. Rijn met Zevenbergte.

een dikke ijslaag bedekt. Wij vonden dit allemaal heel grappig en dachten er verder niet over na. De keuken was ook buitenshuis, maar ik ben er nooit in geweest. Vader kreeg toen verlof om een huis te bouwen en dat zette hij tegen het huis van de opzichter aan. Op het terrein van de B.A.G. stond ook een smederij en het huis van de timmerman en enige loodsen. Ook werd daar onze moes-tuin aangelegd en een boomgaard. Toen de opzichter weg ging, nam vader dat huisje er maar meteen bij, hij sloeg de muren boven en beneden door en zo hadden wij een huis met 15 kamers en een kantoor voor vader.

De basaltberg, die de Steinbergskopf werd genoemd, lag enige kilometers ver in het dal van de Vinksbach. Dit dal werd ook wel Tal Rheineck genoemd naar het kasteel dat bovenop de berg Rheineck lag aan de zuidelijke oever van de beek. Bovenop de basaltberg was een tamelijk dorre vlakte, er groeide niets, alleen bramen, pikzwart en zo groot als de grootste vingerhoed. Op die dorre vlakte lag het dorp Lüzingen. De arbeiders die in de berg werkten woonden allemaal in Lüzingen. Nu werd het kantoor van vader de Lüzinger Gewerkschaft. De arbeiders die aan de Rijn werkten, woonden in Niederbreisig en omstreken. Er was een locomotief nodig met wagentjes om de stenen naar de Rijn te vervoeren. Die locomotief heette natuurlijk Glück Auf, maar werd meestal de machine genoemd. De machine had natuurlijk water nodig, er was halverwege de weg naar de berg een gewezen ijzermijn, waar een riviertje uitstroomde. De grot waar het water uitkwam was zo hoog in de bergwand, dat het water in een ton kon worden opgevangen die boven de locomotief stond. Zo kon die gemakkelijk van water voorzien worden. Aan de Rijn had vader ook een tankhuisje laten maken, daar werd het water aan de monding van de beek opgevangen.



Afb. 3. De Glückauf met Adolf Schmoll als machinist.



Afb. 4. Basaltberg (uitgeput). Steinbergkopf Lützingen bij Nieder Breisig  
(aquarel Mevr. van Rappard)

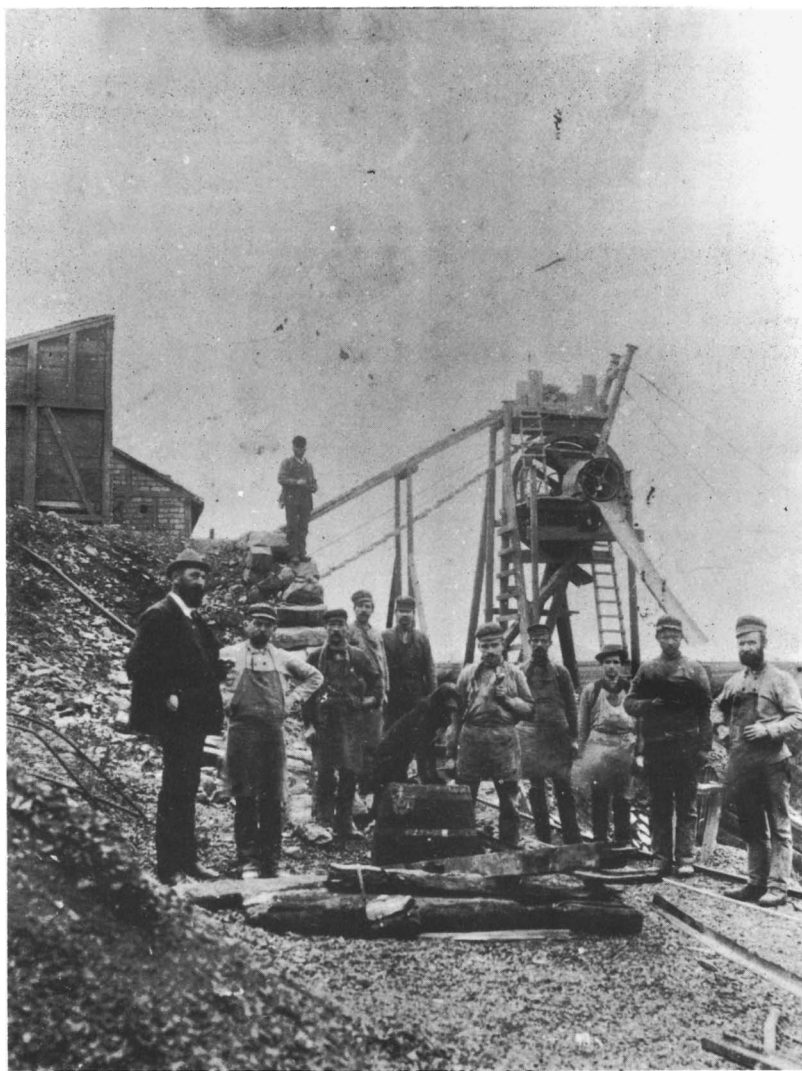
Maar nu verplaatsen wij ons in de "Bruch" (groeve), waar de arbeiders aan het werk waren. De kop van de berg was er al af. Nu moesten de wanden naar beneden bewerkt worden. Bovenaan stonden mannen die de arbeiders aan touwen vasthielden, die lieten zich langs de steile wand zakken tot zij een steunpunt voor hun voeten vonden en liepen dan van de ene afgebroken zuil naar de andere, dan wrikten zij hun lange lanssen tussen de zuilen tot die met donderend geraas naar beneden vielen. Daar stonden dan de wagentjes die er mee volgeladen werden. Wij zijn echter nog hoog in de berg en nu moest een weg uitgehakt worden waar rails op aangebracht werden. Aan die kant van de berg was geen basalt. Bovenaan deze zeer steile weg was in de grond horizontaal, een groot rad aangebracht, waarover een sterke kabel liep. Deze weg heette de Brems-



Afb. 5. Bazaltgroeve.

berg. Bovenaan deze kabel werd nu de volle wagen gehaakt en beneden een lege. Nu werd de volle over de rand gewipt en zo trok deze de lege wagen naar boven. Dit was voor ons ook de kortste weg om boven te komen. Naar beneden was het wel een waagstuk, want achterop zo'n wagen was maar een heel klein platformpje, waar je nauwelijks met z'n tweeën op kon staan en men moest zich goed vasthouden. Maar als vader erbij was, dan was er nooit gevaar. De gewone weg om naar boven te komen was door het bos, waar ook het paard langs naar boven werd gebracht. Vader verhuurde dit paard aan de B.A.G., maar het werd 's avonds naar beneden gebracht bij ons in de stal. Er was op het terrein genoeg plaats voor haver en hooi.

Bovenin de berg was een schrootmachine, die met grote kaken de basaltstenen die er voor in aanmerking kwamen, stuk moest bijten. Die stukken kwamen dan in een zeef met verschillende grote gaten, zodat die ook in verschillende wagens werden gestort. Dit heette machine-schroot. De grote keien gingen naar de Rijn om in de aken



Afb. 6. Pa met schrottmachine, Bruno op ton.

geladen te worden. Dat ging zo: enige van dit grote keien werden op een kruiwagen gelegd en over hevig wippende loopplanken in de ruimen van de schepen gestort. Dit noemden de arbeiders schürgen. Dat Breisiger plat was wel mooi, alle g's werden een j. Dus de Judengasse heette Jüdjas. Ik vroeg aan onze dienstbode wat zij boven haar bed had, namelijk een klein crucifix. Dit is een Herr-jötche, zei ze. Aan de Rijn werd ook schroot geklopt, dat heette dan handschroot. De arbeiders hadden daar zo'n handigheid in dat ze precies een schijf op bepaalde grootte afhakten en die weer in kleine stukken verdeelden. De schroot werd meest voor wegenbouw gebruikt.

In Linz was een basaltine fabriek. Daar werd basalt tot poeder gemalen en met cement vermengd om tegels en rioolbuizen van te maken. In Linz was ook een berg, die mooie rechte zuilen had die mochten niet stuk vallen en werden met de meeste zorg behandeld. De basaltzuilen waren van buiten meestal okerkleurig. Mijn vader bracht wel eens mooie steentjes mee of holstenen, die werden dan voor asbakjes gebruikt. Er moest ook wel eens land opgemeten worden en in tekening gebracht, dat waren dan mooie kadastertekeningen. Ik heb toen van mijn vader afgekeken hoe men met passer en liniaal om moest gaan, wat mij later bij het maken van ontwerpen goed te pas kwam.

Het basaltgebouw staat tussen de Erpelerley en Linz. Ervoor staan een paar enorm grote zwarte leeuwen, gegoten van gemalen basalt vermengd met cement.

Ver in de Westerwald was nog een berg, die alle basalt per kabelbaan naar de Rijn vervoerde. In 1954 zijn wij er nog met de geologen onderdoor gereden. Nu zult u de basaltkeien weer terugzien langs de Maaskade en andere riviersmondingen.

Zo is dan dit het einde van de basaltgeschiedenis.



Afb. 7. Bij hoog water kwam het water tot de 2e verdieping.