

kleine aantallen voorkwam; het omgekeerde was ook het geval.

Natuurlijk is het zeer de vraag of hier inderdaad van een relatie sprake is. De mogelijkheid bestaat dat de wisseling in het zoutgehalte een factor van belang is. Zoals in een brakwatergebied vaker voorkomt, kan de samenstelling van het water gedurende het jaar aan grote veranderingen onderhevig zijn.

Het zal na het voorafgaande duidelijk zijn, dat het onderzoek nog zeer vele hiaten vertoont. Door een regelmatige monstername in de diverse plassen, gepaard gaande met een chemische wateranalyse gedurende het gehele jaar, zou men wellicht een betere indruk kunnen krijgen van de diverse factoren, die de soortensamenstelling van de waterwantsenfauna bepalen.

L i t t e r a t u u r :

1. Duffels, J. P., 1962. Vondsten van *Sigara selecta* Fieb. (Hemiptera, Heteroptera) in Nederland. Ent. Ber. 22: 59.
2. Higler, L. W. G., 1964. Terschelling als milieu voor waterwantsen. Schylge myn lântse no. 2: 8-11.
3. Leentvaar, P., 1957. Hydrobiologische waarnemingen in duinplassen op Terschelling. D.L.N. 60: 32-39.
4. Leentvaar, P., 1963. Hydrobiologie op Terschelling. Schylge myn lântse no. 2: 11-16.
5. MacGillavry, D., 1914. De entomologische fauna van het eiland Terschelling voorzover zij tot nu toe bekend is. Tijdschr. Ent. 57: 89-106.
6. Popham, 1964. The migration of aquatic bugs with special reference to the Corixidae. Arch. Hydrobiol. 60, 4:450-496.
7. Reclaire, A., 1932. Naamlijst der in Nederland en het omliggend gebied waargenomen wantsen (Hemiptera-Heteroptera) met aantekeningen omtrent de voedsel- of verblijfplant en de levenswijze. Tijdschr. Ent. 75: 59-258.
8. Reclaire, A., 1943. 4e Vervolg op de naamlijst der in Nederland en het omliggend gebied waargenomen wantsen. Ent. Ber. 11: 106-123.
9. Southwood, T. R. E. & D. Leston, 1959. Land- and waterbugs of the British Isles. Wayside and Woodland Series, London.
10. Westhoff, V., 1958. De plantengroei van Doodemanskisten eens en thans. Natura 55: 66-69.
11. Zwart, K. W. R., 1959. Hydrobiologische waarnemingen op Terschelling. D.L.N. 62: 33-37.

Avifaunistische waarnemingen in het Ahrdal

H. N. LEYS.

In juni 1959 brachten wij enige tijd door in het Ahrdal tussen de plaatsen Ahrweiler en Altenahr in de Eifel (Duitsland). Teneinde een indruk te verkrijgen van de avifaunistische waarde van dit gebied werden door ons enkele globale inventarisaties en tellingen verricht. En hoewel dit gebied zeker niet als ornithologisch luilekkerland bekend staat, is het desniettemen

staande toch interessant onze bevindingen hier voor U te vermelden.

Het dal van de Ahr tussen bovengenoemde plaatsen is vrij smal en loopt ongeveer van West naar Oost. De Ahr zelf is een matig snel stromende zijrivier van de Rijn. Gezien de ligging van het riviertje in een nogal diep uitgesneden dal, bevinden zich vooral op de zuidhellingen zeer veel wijn-

gaarden. Komt men uit het dal dan treft men een zwak glooiend plateaubergland-schap aan met enkele hogere toppen van 300 à 400 meter. Er komt hier nog al wat naald- en loofbos voor, terwijl grote stukken intensief voor de landbouw in cultuur zijn. De vrij grote en steile hellingen langs de Ahr zelf zijn slechts plaatselijk met bos begroeid en dan meestal de noord-hellingen.

Voor het bepalen van de vogelrijkdom hebben wij ons hoofdzakelijk beperkt tot het dal zelf, de dorpen die daarin gelegen zijn, de wijngaarden, en de schaars voorkomende hellingbossen, terwijl een uitstapje naar het akkerbouwgebied op het plateau bij Niederesch niet onvermeld mag blijven.

Voor het bepalen van de voorkomende vogelsoorten, alsmede hun aantallen werd in de meeste gevallen niet exact geteld, doch per oppervlakte-eenheid gebruik gemaakt van de onderstaande „schattings-schaal”.

- 1=1 × één exemplaar waargenomen.
- 2=1 × twee ex. of 2 × één ex. waargen.
- 3=3 tot 11 ex. aanwezig.
- 4=11 tot 26 ex. aanwezig.
- 5=26 tot 51 ex. aanwezig.
- 6=51 tot 101 ex. aanwezig.
- 7=101 tot 251 ex. aanwezig.
- 8=251 tot 501 ex. aanwezig.
- 9=501 tot 1001 ex. aanwezig.
- 10=meer dan 1000 ex. aanwezig.

Deze schattingschaal werd gebruikt om hiermede de uiterst vage begrippen „schaars”, „weinig”, „zeer veel” enz. te vervangen door een getal dat tenminste enige indruk van de kwantiteit van een bepaalde soort geeft. Hoe summier een dergelijke indeling dan ook is, het geeft in elk geval meer informatie dan dat men zou zeggen: „De Grote gele kwikstaart en

de Merel komen als broedvogels in het Ahrdal zeer algemeen voor.”

In vergelijking tot een Nederlands binnenduinrandbos met een waterloop of een Achterhoeks loofhoutbos met een beekje, is de Grote gele kwikstaart in het eerste geval inderdaad zeer algemeen in het Ahrdal (de soort broedt nl. niet of zeer sporadisch in onze binnenduinrand) doch de Merel is in beide gebieden schijnbaar even gewoon. In het Achterhoeks loofbos met een beekje is de Grote gele kwikstaart een regelmatige broedvogel. Met die vergelijking zou de Grote gele kwikstaart uit het Ahrdal genoeg moeten nemen met het predicaat „algemeen”. U begrijpt dus dat men dergelijke begrippen als „veel”, „weinig” enz. alleen mag en kan hanteren indien men er een kwantitatieve inhoud aan kan geven, eventueel met vergelijkingen uit andere gebieden.

Als inventarisatiemethodiek werd in het Ahrdal steeds waargenomen langs een lijn (route) van ongeveer 4 km lengte, waarbij steeds alle waargenomen soorten werden genoteerd zonder exacte tellingen, doch met een aanduiding per soort van het vermoedelijke aantal aanwezige individuen (dus 1, 2, 3, 4, enz.; zie schattings-schaal). De op deze manier vrij globaal onderzochte oppervlakte bedroeg per 4 km ongeveer 50 ha.

In totaal werden 61 vogelsoorten waargenomen in 4 routes, dus een gebied van totaal 200 ha langs en in de directe omgeving van het riviertje de Ahr, in 5 verschillende biotooptypen nl. (fig. 1):

- I . Het riviertje de Ahr met zijn oeverbebegroeiing.
- II. Wijngaarden en boomgaarden.
- III. Naald- en loofboscomplexen.
- IV. Akkers en graslanden.
- V. Stadjes en dorpen met tuinen.



Fig. 1. Overzicht van de vijf verschillende biotooptypen. Beneden in het dal: I en V, in het midden: II, hogerop de hellingen: III, vlak boven het kerkje en geheel boven links: IV. Foto G. Staal.

Bij de avifaunistische inventarisaties in 1959 in dit gebied werd echter niet per biotooptype geïnventariseerd, doch werden 5 biotooptypen als een geheel bekeken zodat het helaas niet mogelijk is om per biotooptype min of meer exacte algemeenheidscijfers te vermelden. In tabel 1 zijn in volgorde van hun „algemeenheid“ alle waargenomen soorten vermeld. Met een kruisje is slechts aangegeven in welk biotoop bepaalde soorten door ons werden aangetroffen.

Tabel 1. Overzicht van de waargenomen vogelsoorten in een aantal verschillende biotopen in het Ahrdal tussen Ahrweiler en Altenahr (eind juni 1959). De schatting van het aantal aanwezige exemplaren per soort heeft betrekking op alle biotopen (dus ± 200 ha) tezamen.

x = in desbetreffende biotoop waargenomen.

x = duidelijke voorkeur voor desbetreffend biotoop.

Biotooptype	I	II	III	IV	V
1 × waargenomen:					
IJsvogel	x				
Koekoek				x	
Holenduif			x		
Kapmeew	x				
1 × 2 ex. of 2 × 1 ex. waargenomen:					
Blauwe reiger	x				
Rietzanger	x				
Stormmeew	x				
Kleine bonte specht		x			
Ortolaan		x			
Matkopmees	x		x		
Glanskopmees			x		x
Graspieper				x	
Ruigpootbuizerd				x	
3 tot 11 ex. aanwezig:					
Waterhoen	x				
Waterspreeuw	x				
Wilde eend	x				
Spreeuw		x			
Boompieper		x			
Fitis		x	x		
Vlaamse gaai		x	x		
Buizerd		x	x	x	
Zwarte kraai		x	x	x	
Ekster		x	x	x	x
Grauwe klauwier		x		x	

Biotooptype	I	II	III	IV	V
Torenvalk		x	x	x	
Grote bonte specht			x		
Boomvalk			x		
Braamsluiper		x			x
Groene specht			x	x	
Tortelduif			x		x
Ringmus				x	x
11 tot 26 ex. aanwezig:					
Grote gele kwikstaart	x				
Bosrietzanger	x				
Roodborst	x	x	x		
Tuinfluitier	x	x	x		x
Gekraagde roodstaart		x			x
Groenling		x		x	x
Putter		x		x	x
Houtduif			x	x	
Goudhaan			x		
Goudvink			x		x
26 tot 51 ex. aanwezig:					
Winterkoning	x	x			x
Witte kwikstaart	x			x	x
Kneu		x		x	
Vink		x	x		x
Europese kanarie		x			x
Grasmus		x	x	x	x
Tjiftjaf			x		x
51 tot 101 ex. aanwezig:					
Pimpelmees		x	x		x
Zanglijster		x	x		x
Zwartkoptuinfluitier		x	x		x
Zwarte roodstaart					x
101 tot 251 ex. aanwezig:					
Oeverwaluw	x				
Boerenwaluw	x			x	x
Gierzwaluw	x			x	x
Geelgors		x	x	x	x
Merel		x	x		x
Koolmees		x	x		x
Veldleeuwerik		x		x	
501 tot 1001 ex. aanwezig:					
Huisbus		x		x	x
Huiswaluw	x			x	x

Wij zijn ons er echter van bewust, dat bovengenoemde inventarisatie-methode verre van volmaakt is. Toentertijd kenden we echter noch geen betere. Thans moeten we door het belangrijke fundamentele onderzoek van Professor Dr. D. M. de Vries

de zg. transectmethode of de 10 ha blokkenmethode voor dergelijke inventarisaties ten zeerste aanbevelen. In het kort komt de transectmethode hierop neer dat men langs een lijn van 1 of 2 km lengte, in de broedtijd (eind april, mei, juni), of in de wintermaanden november, december, januari, dus in een tijd dat de vogelbevolking schijnbaar tot rust is, in een zo homogeen mogelijk landschapstype zoals bv. heidevelden, naaldbossen, loofbossen, akkers, graslanden enz., alle soorten vogels noteert en telt, die men waarneemt binnen 50 meter aan weerszijde van deze lijn (route). Soorten, die men buiten deze oppervlakte in het zelfde landschapstype ziet, dient men apart te noteren. Soorten die kennelijk gebonden zijn aan een bepaald aspect uit het transect worden tussen haakjes vermeld. Bij de 10 ha blokkenmethode inventariseert men per 10 ha een homogeen biotoop; dus binnen naaldbossen bv. 10 ha fijnsparrenbos, 10 ha grovedennenbos, 10 ha lariksbos, of binnen graslanden steeds 10 ha hooiland, wisselweide en blauwgrasland en normaal grasland, of binnen akkerland steeds 10 ha rogge-land, haverland, stoppelknollen enz. Door deze methoden zo nauwkeurig mogelijk toe te passen verkrijgt men per oppervlakte-eenheid kwantitatief vergelijkbare cijfers terwijl men tevens geïnformeerd wordt over het aantal soorten alsmede over de specifieke soortensamenstellingen van bepaalde biotopen.

Het spreekt natuurlijk vanzelf dat wij tijdens een bezoek van 10 dagen aan het Ahrdal niet alle soorten vogels hebben kunnen waarnemen, doch wanneer we de balans opmaken kunnen we toch enkele opvallende feiten vermelden. In de eerste plaats is het interessant, dat ondanks intensief speuren geen Heggemussen, Paapjes, Roodborsttapuiten, Zwarte mezen,

Kuifmezen en Grote lijsters werden waargenomen, hoewel deze soorten daar toch zeker verwacht zouden kunnen worden. Voorts is het opmerkelijk dat soorten als Spreeuw, Holenduif, Fitis, Roodborst, Graspieper, Koekoek, IJsvogel, Matkopmees en Glanskopmees zo weinig werden geobserveerd. Op grond van deze inventarisaties mogen we deze soorten hier in dit gebied zeker als zeldzaam tot vrij zeldzaam kwalificeren. Tot slot volgen hier nog enkele opmerkingen over een aantal waargenomen soorten.

De *Grauwe klauwier* troffen we uitsluitend aan aan de rand van boomgaarden en wijngaarden, grenzend aan akker- en grasland.

Foto H. N. Leys.

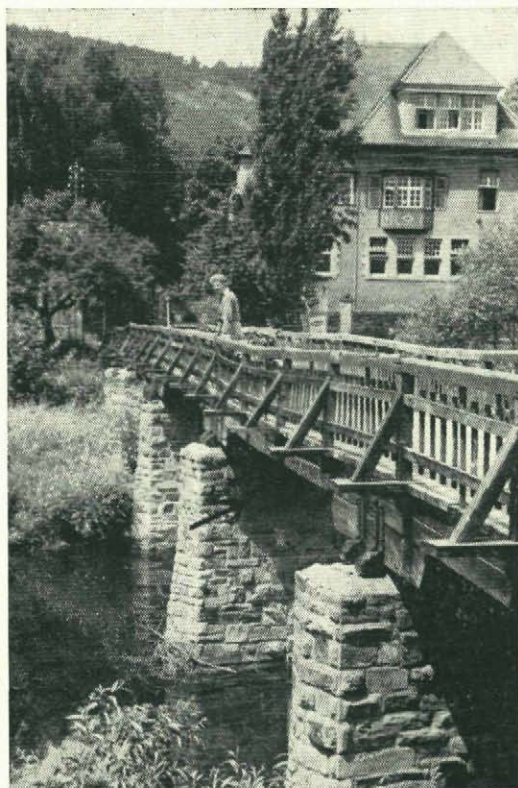


Fig. 2. Brug over de Ahr bij Ahrweiler. Bij de pijl werd onder de brug het nest van een Grote gele kwikstaart aangetroffen.

De *Grote gele kwikstaart* werd regelmatig voedselzoekend langs de Ahr gezien op de grindbanken en grote rotsblokken langs en in het riviertje, ook vaak vlak bij brugpeilers. Enkele nesten werden gevonden in rotsspleten alsmede op de T-balken onder sommige bruggetjes (fig. 2).

De *Bosrietzanger* vertoefde vooral in de wilgen langs de beek, maar ook frequent in de kragen van Rietgras (*Phalarus arundinacea*). Heel opvallend was de zang, die reeds 's morgens om 3 uur begon en dan zeer intensief tot ongeveer 10 uur in de morgen voortduurde. Daarna werd slechts af en toe enige fragmentarische zang gehoord.

De *Spreeuw* werd in geen enkele bewoningskern aangetroffen, wel sporadisch waargenomen buiten de bebouwing, terwijl een nest met roepende jongen werd gevonden in de holte van een reusachtige Walnoteboom.

Van de *Huiszwaluw* konden we in elk dorp vele tientallen tot vaak honderdtallen nesten tellen. In Ahrweiler zat o.a. een kolonie met meer dan 100 nesten in het drukste deel van de stad.

De *Gierzwaluw* werd alleen 's avonds en 's morgens massaal gezien in het dal. Het betrof hier vrijwel zeker concentraties van vogels, die waarschijnlijk grote afstanden vlogen van broedgebieden naar hun voedselbiotopen.

De *Zwarte roodstaart* was vooral opvallend in de dorpen en bij min of meer kale rotsformaties. Enkele nesten werden in rotsspleten en onder dakpannen gevonden.

De *Veldleguwerik* was vooral opvallend in de wijdere delen van het dal van de Ahr. Grotere aantallen werden echter aange-

troffen op het akkerlandplateau bij het boerengehucht Niederesch.

De *Waterspreeuw* werd verscheidene malen door ons waargenomen, postend op stenen in de beek. Vrij geregeld werd ook de brabbelende zang gehoord.

Het vrij grote aantal *Oeverzwaluwen* vond zijn verklaring in een broedkolonie van ongeveer 80 bewoonde hopen in een afgraving langs de Ahr.

De *Stormmeeuw* werd 1 \times met 2 ex. waargenomen, vliegend boven de Ahr. Vermoedelijk betrof dit voor dit gebied een nogal ongewone of zelfs zeldzame waarneming.

Van de *Kapmeeuw* zagen we één juveniel ex. boven de beek vliegend.

Van de *Ortolaan* werd één zingend mannetje op een telefoondraad geobserveerd. Later werd op dezelfde plaats ook een wijfje gezien, zodat een mogelijk broedgeval hier niet uitgesloten was.

De *Europese kanarie* kwam vooral voor aan de randen van wijngaarden met hoog hout in de omgeving. Ze schijnt wel iets algemener in de buurt van menselijke bewoningen te zijn.

Het *Waterhoen* werd enkele keren langs de beek gezien en gehoord. Eén maal werd een paartje met jongen gezien.

Roofvogels (Stootvogels): Van de Buizerd werden 2 of misschien 3 broedgevallen vastgesteld, van de Boomvalk 1 en van de Torenavalk minstens 2 broedgevallen in het onderzochte gebied (dus in ongeveer 200 ha). Van de Ruigpootbuizerd werden op het plateau van Niederesch 1 \times 2 ex. waargenomen. De overige waargenomen soorten worden in de overzichtstabel genoemd.

L i t t e r a t u u r :

D. M. de Vries, 1962. Opzet van een onderzoek naar de landschapsbinding der vogels. Het Vogeljaar 10, pag. 296-303.

L. Tinbergen, 1941. Vogels in hun domein.