

soort zijn Nederlandse naam (een menuet is een Franse dans).

De larven zijn filteraars en leven in uiteenlopende soorten rottend organisch materiaal, zoals plantenstengels, composthoopen en mest, maar niet in rottend hout of aquatische habitats. Ze overwinteren vermoedelijk in het laatste stadium (HARTLEY 1961, HODSON 1931, ROTHERAY 1993).

Summary – Very common. More common before 1950, increased since. Various habitats, most numerous in open, moist, eutrophic conditions.

Syrphus Bandzweefvliegen

MR

Middelgrote tot grote zweefvliegen (7-14 mm) met dofgroene borststukrug en gele banden of (soms) vlekkenparen op het achterlijf. Van verwante genera te onderscheiden aan het geheel gele gezicht (alleen *S. nitidifrons* met zwarte mondrand) en lange afstaande haren op de borstvelletjes.

Taxonomie en determinatie

Vroeger werden veel meer soorten tot *Syrphus* gerekend, maar deze zijn nu in diverse andere genera geplaatst (HIPPA 1968A). Recent is uit Zwitserland de ondersoort *bretolensis* beschreven van de Noord-Amerikaanse soort *Syrphus rectus* (Osten Sacken, 1877) (GOELDIN DE TIEFENAU 1996). Deze *S. rectus bretolensis* is inmiddels uit enkele Europese landen gemeld, maar de status van dit taxon is dubieus. Alleen vrouwtjes zijn van *S. vitripennis* te onderscheiden en dan nog alleen op basis van een kleurkenmerk (GOELDIN DE TIEFENAU 1996, VOCKEROTH 1992). In Nederlandse collecties komen enkele exemplaren voor die voldoen aan de kleurkenmerken van *S. rectus bretolensis*, maar deze worden voornamelijk als afwijkend gekleurde exemplaren van *S. vitripennis* beschouwd. Ook elders in Europa bestaat twijfel over de taxonomische status van *S. rectus bretolensis* (SPEIGHT 1999, SSMYANK ET AL. 1999).

Determinatie van de Nederlandse *Syrphus*-soorten is mogelijk met alle gangbare determinatiewerken.

Verspreiding

Holarctisch, oriëntaals en neotropisch genus met tientallen soorten. In Europa komen acht soorten voor (exclusief *S. rectus bretolensis*), waarvan er vier uit Nederland bekend zijn.

Ecologie

De vliegen zijn vaak op bloemen te vinden. De larven leven van bladluizen op uiteenlopende planten. Van *S. ribesii*, *S. torvus* en *S. vitripennis* komen de larven soms gezamenlijk bij een bladluiskolonie voor.

Syrphus nitidifrons Onderbroken-bandzweefvlieg

LVDL

Kleine *Syrphus*. Lijkt sterk op *Melangyna lasiophthalma* en *Parasyrphus punctulatus* vanwege zijvlekken op rugplaatjes 3-4, maar kleurpatroon op kop karakteristiek: zwart voorhoofd, geel gezicht en zwarte mondrand. Lengte 7-10 mm.



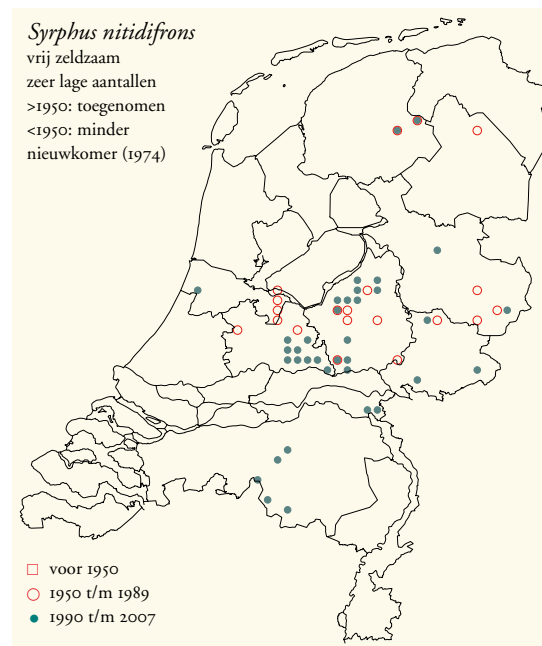
Een *Syrphus*-larve. Zie ook hoofdstuk 4, fig. 10 en hoofdstuk 9, fig. 10.

Verspreiding en vliegtijd

Europees. Van Nederland tot de Pyreneeën, Tsjechië en voormalig Joegoslavië. De soort heeft zich recent sterk uitgebreid in West-Europa.

In Nederland een vrij zeldzame soort op de zandgronden. Komt hoofdzakelijk voor op de Veluwe. *Syrphus nitidifrons* is in 1974 voor het eerst in Nederland aangetroffen en heeft zich sindsdien uitgebreid.

Een generatie.



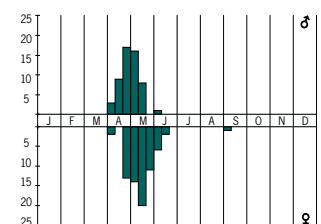
Ecologie

Bossen op voedselarme grond. Meestal wordt de soort in en nabij naald- en gemengde bossen van enige ouderdom met een goed ontwikkelde struiklaag aangetroffen.

Veel waar te nemen op open plekken, waar de imago's bloemen bezoeken van wilg (DE BUCK 1990) krentenboompje, gewone vlier, lijsterbes en gewone vogelkers (SPEIGHT 2001). Vrouwtjes zijn regelmatig drinkend bij waterplasjes waargenomen.

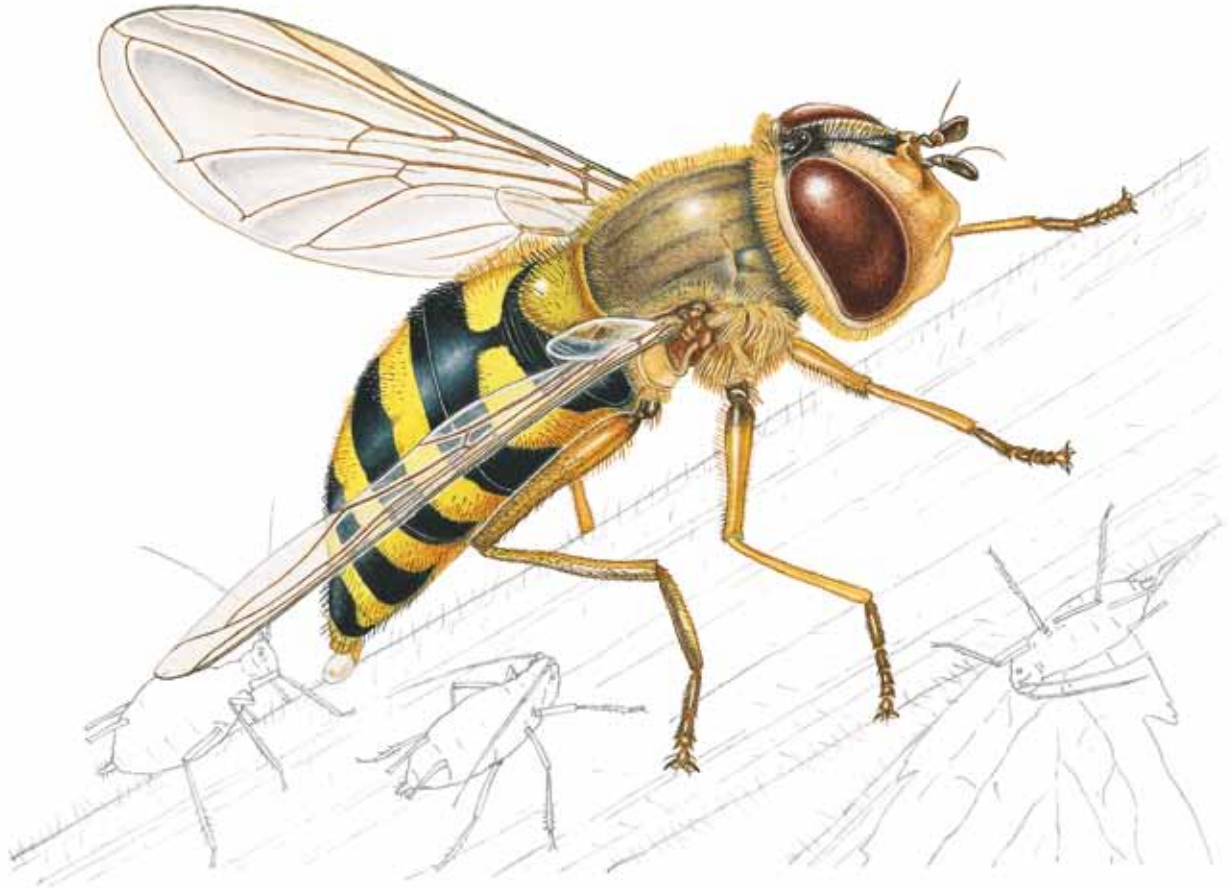
De onvolwassen stadia zijn onbekend.

Summary – Scarce. First recorded in 1974, increased since. Coniferous and mixed forest on poor, sandy soil, mostly with well-developed understory.



Syrphus nitidifrons

Vrouwtje *Syrphus ribesii*,
eileggend bij bladluizen.



Syrphus ribesii Bessenbandzweefvlieg

LVDL

Grote *Syrphus* (hoofdstuk 3, fig. 24). Van andere *Syrphus*-soorten te onderscheiden door combinatie van onbehaarde ogen en zeer kleine zwarte haartjes op top van buitenzijde van achterdij. Vrouwtje bovendien te herkennen aan gele achterdij. Lengte 9-13 mm.

Verspreiding en vliegtijd

Holarctisch. Van West-Europa tot in Japan en in Noord-Amerika. Heel Europa.

Zeer algemene soort in Nederland. Tegenwoordig algemener dan *S. vitripennis*, terwijl dit vroeger andersom was. Dit blijkt zowel uit de trendanalyse als uit de bevindingen van Van der Goot et al. (1961), die aangaven dat de verhouding *S. ribesii* / *S. vitripennis* in polderlandschap en in Zuid-Limburg rond 1960 circa een op tien was.

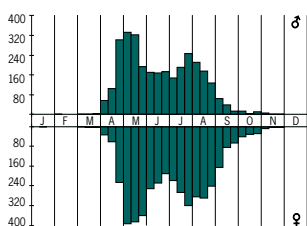
Vermoedelijk meerdere generaties, afhankelijk van voedselaanbod en weer.

Ecologie

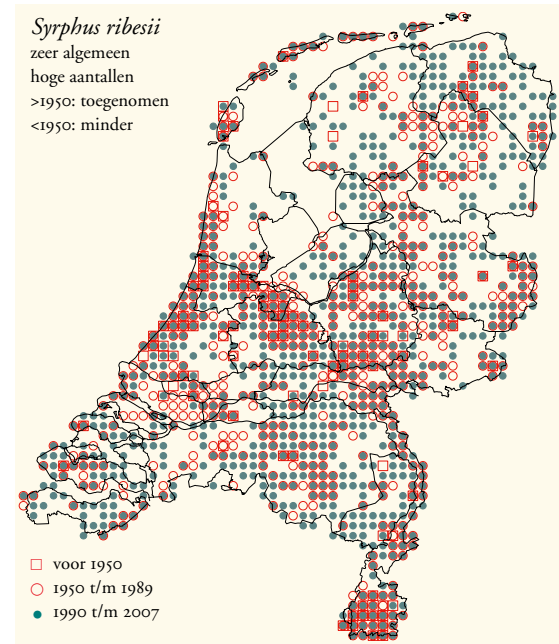
Allerlei bostypen, met uitzondering van droge dennenbossen. Door de hoge dichtheden en de grote mobiliteit kan de soort ook in veel open biotopen voorkomen.

De imago's vliegen in zoomvegetaties op zoek naar bloemen. Mannetjes vertonen het typische zweefgedrag dat zo kenmerkend is voor de familie: stilstaand in de lucht verde-

digen ze hun territorium op lichte plekken in het bos. Hierbij kunnen vele exemplaren bij elkaar op een plek zweven. Ze zweven vanaf twee meter hoogte tot aan de boomtoppen. Soms maken ze, zittend op bladeren, een duidelijk hoorbaar zoemend geluid (zie voor een verklaring het tekstkader Zingende zweefvliegen in hoofdstuk 3, pag. 32).



Syrphus ribesii



De larve eet een grote diversiteit aan bladluisoorten. Tijdens het gehele larvestadium worden, afhankelijk van de prooi-soort, 200 tot meer dan 750 bladluizen gegeten. De volgroeide larve overwintert in de strooisellaag en kent een facultatieve diapauze (BARKEMEYER 1994, SADEGHI & GILBERT 2000).

Summary – Very common. Less common before 1950, increased since. Various types of forest, except dry coniferous forest. Also in various open habitats.

Syrphus torvus Bosbandzweefvlieg

LVDL

Grote *Syrphus*. Van andere *Syrphus*-soorten te onderscheiden door behaarde ogen. Over het algemeen zijn de gele achterlijfsbanden wat smaller en bleker dan die van *S. vitripennis* en *S. ribesii*. Lengte 10-13 mm.

Verspreiding en vliegtijd

Holarctisch en oriëntaals. Van West-Europa tot in Japan en Thailand en in Noord-Amerika. Heel Europa, behalve Noord-Scandinavië.

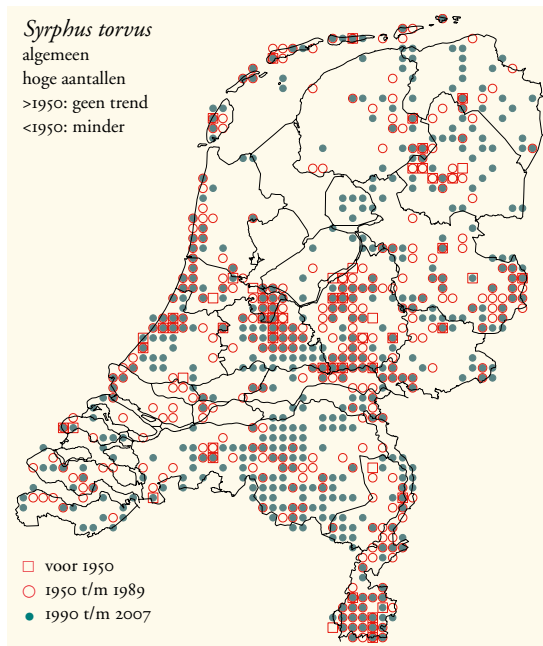
In heel Nederland een algemene soort die overal in aantal kan worden waargenomen, maar op minder plaatsen gevonden dan *S. ribesii* en *S. vitripennis*. Met name in het voorjaar kan *S. torvus* plaatselijk zeer talrijk zijn.

Vermoedelijk meerdere generaties, afhankelijk van voedselaanbod en weersomstandigheden.

Ecologie

Bloemrijke zoomvegetaties langs alle niet te natte bostypen, ook in droge naaldbossen. Minder talrijk in open biotopen. Mannetjes vliegen door de vegetatie en jagen andere vliegen weg. Soms zweven ze daarbij heel kortstondig, maar ze staan nooit langdurig of met meerdere exemplaren bij elkaar zoals *S. ribesii*.

Eileg vindt voornamelijk plaats op bomen en struiken, vaak bij bladluiskolonies. De ontwikkeling van ei tot imago



Syrphus torvus,
mannetje.

duurt 24-40 dagen, afhankelijk van temperatuur en prooi-aanbod (BARKEMEYER 1994). Op het menu van de larve staat een grote diversiteit aan bladluisoorten. Gedurende het hele larvestadium worden gemiddeld 242 bladluizen gegeten. De volgroeide larve overwintert en kent een facultatieve diapauze (BARKEMEYER 1994).

Summary – Common. Less common before 1950, no trend since. Various types of forests, including dry coniferous forest.

Syrphus vitripennis Kleine bandzweefvlieg

LVDL

Vrij kleine *Syrphus*. Lijkt sterk op *Parasyrphus annulatus*. Van de andere *Syrphus*-soorten te onderscheiden door combinatie van onbehaarde ogen en zeer kleine, voornamelijk gele, stekelachtige haartjes aan top van buitenzijde van achterdij. Vrouwtje te herkennen aan vrijwel geheel zwarte achterdij. Lengte 10-13 mm.

Verspreiding en vliegtijd

Holarctisch. Van West-Europa tot in Japan en in Noord-Amerika. Heel Europa.

In Nederland een zeer algemene soort die overal in hoge aantallen kan worden waargenomen. Tegenwoordig minder algemeen dan *S. ribesii*, maar een halve eeuw geleden was dit andersom (zie *S. ribesii*).

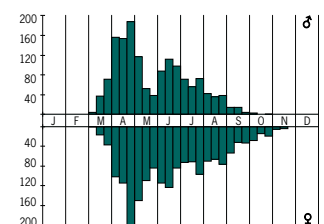
Vermoedelijk meerdere generaties, afhankelijk van voedselaanbod en weersomstandigheden.

Ecologie

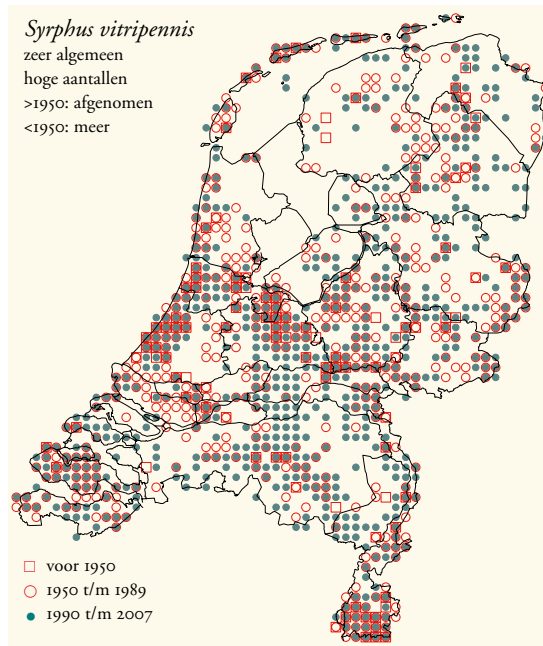
Bloemrijke zoomvegetaties langs alle bostypen, met uitzondering van droge dennenbossen. Door de hoge aantallen en hoge mobiliteit kan de soort ook in veel open biotopen voorkomen.

Mannetjes vliegen door de vegetatie en jagen daarbij andere vliegen weg. De paring vindt in enkele ogenblikken al vliegend plaats.

Eieren worden gelegd op bomen, struiken en kruidachtige planten, inclusief landbouwgewassen die aangetast zijn door bladluizen. Het ontwikkelingstraject van ei tot imago wordt in 20-40 dagen doorlopen, afhankelijk van temperatuur, luchtvochtigheid en prooi-aanbod. Op het menu van de larve staat een grote diversiteit aan bladluisoorten, waarvan er gedurende de hele cyclus 460-1100 worden gegeten. De volgroeide larve overwintert in de strooisellaag en kent een facultatieve diapauze (BARKEMEYER 1994).



Syrphus torvus



Summary – Very common. More common before 1950, decreased since. Various types of forest, except dry coniferous forest. Also in various open habitats.

Temnostoma Wespvliegen

WR

▶▶ *Temnostoma bombylans*, parend in touwtrekhouding (mannetje met kop naar beneden, vrouwtje met kop naar boven).

Grote, wespachtige vliegen (12-18 mm) met een zwart-met-gele tekening op de borststukrug. De voorpoten zijn lang met iets afgeplatte en verbrede schenen en tarsen, die in vlucht en regelmatig ook in zit voor de kop worden gehouden en daarmee op de antennen van wespen lijken (hoofdstuk 3, fig. 23).

Taxonomie en determinatie

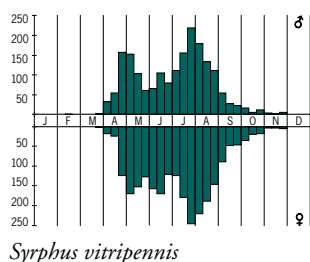
De Nederlandse soorten komen voor in alle gangbare tabellen. Twee andere Noordwest-Europese soorten kunnen op naam worden gebracht met Speight & Sarthou (1997); Krivosheina (2004) geeft een sleutel voor de Palaearctische soorten.

Verspreiding

Holarctisch genus met acht soorten in het palaearctisch gebied (PECK 1988), waarvan er in Europa vier voorkomen. In Nederland zijn twee soorten waargenomen. Van de twee andere soorten komt *Temnostoma apiforme* (Fabricius, 1794) in Zuid-België en de Harz (Nedersaksen) plaatselijk talrijk voor. *Temnostoma meridionale* Krivosheina & Mamayev, 1962 komt in de Noordwest-Europese middelgebergtes voor en is bekend uit Nedersaksen.

Ecologie

Temnostoma-soorten komen voor in vochtige loofbossen op rijkere grond. De larven filteren micro-organismen uit gangen in natte rottende delen van boomstronken en -stammen op vochtige grond of in water. Ze boren hierin gangen, die ze open houden voor de zuurstoftoevoer (DREES 1999).



Temnostoma bombylans Donkere wespvlieg

WR

Kleine, slanke *Temnostoma*. Onmiskenbaar. Van *T. vespi-forme* te onderscheiden door het zwarte achterlijf met drie (mannetje) of vier (vrouwtje) smalle gele banden en de borststuktekening. Lijkt sterk op een plooiwesp. Lengte 12-16 mm.

Verspreiding en vliegtijd

Palaearctisch. Van West-Europa tot in Japan. In Europa van Zuid-Scandinavië tot aan de Pyreneeën en van Nederland tot in Rusland.

In Nederland vrij algemeen in Limburg en op de binnenlandse zandgronden, met uitzondering van Drenthe, en vrij zeldzaam in kustgebied en duinstreek. De eerste waarneming is uit 1947. Tot de jaren 1970 was *T. bombylans* beperkt tot Zuid-Limburg en een klein aantal binnenlandse vindplaatsen. Er is sprake van een sterke uitbreiding in het verspreidingsgebied. Opvallend zijn recente waarnemingen in het westen van het land: drie populaties in het kustgebied (bossen en parken in Amsterdam, Dordrecht en Rotterdam) en een aantal populaties in de landgoederen in de Hollandse binnenduinrand, waar de aantallen in de jaren 1999-2005 ieder jaar hoger werden. In 2005 was de noordelijkste vindplaats het Zwanenwater (NH). Een generatie.



Ecologie

Vochtige loofbossen, meestal oude bossen met een goed ontwikkelde kruid- en struiklaag met veel dood hout. In een stadspark in Dordrecht is enkele jaren nadat daar op grote schaal populieren omgetrokken waren een populatie ontstaan; hieruit blijkt dat de soort ook in jonge bossen kan voorkomen.

Temnostoma bombylans bezoekt regelmatig bloemen; vrouwtjes zitten vaak op boterbloemen. Meestal zitten de imago's op bladeren, van laag bij de grond tot enkele meters hoog. Op geschikte boomstammen voor eileg handhaven man-