

# BEVERS IN BELGIË

Jorn Van Den Bogaert

De laatste jaren zijn de bevers (*Castor fiber*) in België sterk in aantal toegenomen. Dit artikel gaat dieper in op geschiedenis, verspreiding, huidige aantalsontwikkelingen en andere wetenswaardigheden.

De Europese bever verdween uit onze contreien in 1848, wat Vlaanderen betreft, en in 1890, wat Wallonië betreft. Oorzaak was de overbejaging voor zijn vlees en pels. Niettemin is in zijn oorspronkelijk verspreidingsgebied een belangrijk deel van zijn biotoop bewaard gebleven.

Op 11 juli 1990 werd weer de eerste bever in België waargenomen in de Roer, in Oost-België. Dit dier was afkomstig van de Duitse Eifel waar, tussen 1981 en 1989, een herintroductieproject liep, waarbij twaalf bevers van Poolse en Russische afkomst werden uitgezet. In 1997 vestigde zich één familie in de buurt van de Hoge Venen in Sourbrodt.

In 1998 begon een herintroductieproject, waarbij ruim honderd bevers in verschillende, optimale Waalse rivieren en beken werden uitgezet. Deze gebieden werden na een onderzoek geselecteerd. De introducties gebeurden voornamelijk in de Ourthe (Houffalize en Durbuy), alsook

in de Houille, Viroin en de Semois en in Waals-Brabant in de Laan (kaart). Dit project was een initiatief van de Waalse milieuorganisatie Rangers en liep tot 2000.

Al de bevers waren afkomstig uit Duitsland; de eerste vier bevers van de Elbepopulatie, de andere 97 bevers waren gevangen in Beieren, waar de populatie reeds uitgegroeid is tot bijna zesduizend bevers! Aangezien de meeste optimale biotopen daar reeds bezet zijn, gebeurt het regelmatig dat bevers in ongunstigere gebieden, zoals landbouwzones, opduiken. Wanneer de eventuele conflicten niet opgelost kunnen worden met grondruil, compensaties voor schade, of technische maatregelen (zoals het aanbrengen van drainagepijpen in beverdammen, bomen omrasteren of deze behandelen met een beverafwerend middel), worden deze dieren weggevangen en verplaatst naar andere landen voor herintroductieprojecten. De laatste jaren werden deze dieren onder andere uitge-



voerd naar Kroatië, Roemenië, Hongarije en recent ook naar Spanje en Vlaanderen (zie verder in dit artikel). De populatie in Beieren bestaat uit bevers, die afkomstig zijn uit Zweden, Polen, Rusland en Frankrijk, terwijl de Elbebevers nog van de zuivere restpopulatie zijn.

Regelmatig wordt er beweerd dat er in België bevers van de verkeerde ondersoort zijn uitgezet. Door de achteruitgang van de beverpopulatie ontstonden in de twintigste eeuw van elkaar geïsoleerde restpopulaties, die men als ondersoorten is gaan beschouwen. Het betreft o.a. de Rhônebever (*Castor fiber galliae*), de Elbebever (*Castor fiber albus*), Voronezhbever (*Castor fiber osteuropeus*), etc. Terwijl bijvoorbeeld deze laatste twee 'ondersoorten' in een recent verleden nog met elkaar in verbinding stonden. Er is echter geen wetenschappelijke consensus over de juiste status van deze 'ondersoorten'.

Bij Nederlandse herintroductieprojecten zijn in het verleden alleen Elbebevers gebruikt. Bij de uitzetting in de Duitse Eifel werden Poolse bevers gebruikt (die oorspronkelijk weer van Russische afkomst zijn) en daarvan zijn er dieren tot in Nederland en België getrokken. Op deze manier zijn genetische vermengingen reeds onvermijdbaar.

### Huidige toestand

In Wallonië leven bevers voornamelijk in bergriviertjes en hun zijbeken. De snelstromende hoofdrivieren worden voornamelijk gebruikt voor migratie, terwijl de bevers zich overwegend vestigen in de rustigere zijriviertjes omgeven door bossen of wilgenstruwelen. Verder vestigen ze zich ook regelmatig in stilstaande wateren, zoals vijvers en grotere waterpartijen die met deze rivieren in verbinding staan.

Ze bouwen regelmatig takkenburchten (hutten), die soms enorme afmetingen kunnen aannemen. Er zijn in Wallonië voorbeelden bekend van burchten tot zeven meter lang en drie-en-een-halve meter hoog! De burchten worden meestal op de oever gebouwd, bij rivieren met zachte hellingen of bij vijvers. In Vlaanderen wordt meestal gebruik gemaakt van oeverholten, die ze oprichten in steile, lemige oevers. In enkele vijvers werden al kleine burchten gebouwd.

In tegenstelling tot in Nederland bouwen de bevers in Wallonië regelmatig dammen. In Vlaanderen moeten we dit voorlopig nog niet verwachten. Wanneer de populatie op termijn groeit, zal de bouw van dammen in hooguit enkele ondiepere zijbeken of leigrachten te verwachten zijn.

In veel Waalse riviertjes is de waterstand te laag, zodat de bevers deze verhogen door het opwerpen van dammen. Er zijn enkele Waalse dammen van dertig meter bekend, en zelfs één dam van honderd

In tegenstelling tot in Nederland bouwen de bevers in Wallonië regelmatig dammen.  
Foto: Jorn Van Den Bogaert



meter lang en twee meter breed op slechts enkele honderden meters van de Belgisch-Duitse grens! Hierdoor ontstaat er een typische plantengroei met zeldzame soorten. Door de opstuwing ontstaan kleine stilstaande bevermeertjes, die op hun beurt weer paaiplaatsen vormen voor amfibieën en vissen. De bomen die onder water komen te staan sterven af en vormen een geschikt biotoop voor insecten en spechten. In de onmiddellijke omgeving van enkele Waalse beverdammen zien we regelmatig soorten, zoals ijsvogel, grote gele kwikstaart, waterspreeuw, zwarte ooievaar en rivieronderpad. Ook vele zoogdieren, zoals everzwijn, ree en edelhert, vinden er hun zoel- en foerageerplaatsen. Kortom, bevers leveren een enorme, onmisbare bijdrage aan het natuurbehoud in België! De jaren, volgend op dit herintroductieproject, doken her en der in Wallonië en omliggende gebieden bevers op. Het gaat hier zowel om de uitgezette dieren, als om hun nakomelingen. Enkele opmerkelijke verplaatsingen worden hier besproken (nummers verwijzen naar de kaart) : Begin 2000 dook een bever op in Luxemburg (1) op ongeveer 35 kilometer van de dichtstbijzijnde introductieplaats (Wibrin). Het dier kwam hier terecht via de Ourthe en de Clerve.

Begin 2002 werden verse vraatsporen vastgesteld aan het Stuwmeer van Eupen (2), deze bevers zijn afkomstig uit de Eifelpopulatie.

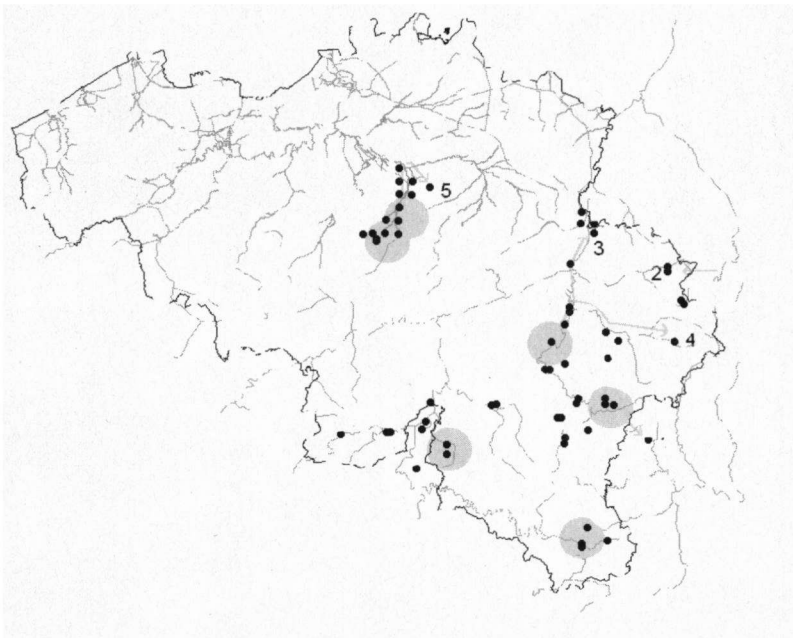
Sinds november 2002 werden beversporen gevonden langs de Berwijn (3), een riviertje in de Voerstreek. Spectaculair is, dat deze bever het gekanaliseerde Maas-traject van Luik tot Lixhe heeft overbrugd en hoogstwaarschijnlijk de vistrap aan de stuwdam van Lixhe gepasseerd is. De dichtstbijzijnde herintroductie gebeurde in Durbuy, een afstand van ruim 78 kilometer van de Voerstreek!

Begin 2003 werden ook beversporen gevonden te Ligneuville (4) langs de Amblève. Dit dier is waarschijnlijk afkomstig van nakomelingen van bevers die in Hotton (Durbuy) zijn uitgezet, een afstand van een kleine zestig kilometer. Leuk is, dat deze bever de watervallen van Coö omzeild heeft.

Tenslotte werd half juni 2003 een bever geschoten te Lubbeek (5), een afstand van ruim dertig kilometer van Oud-Heverlee, de dichtstbijzijnde uitzetlocatie. Dit dier doorkruiste het centrum van Leuven.

Sinds de introductie werd een aantal dode bevers gevonden, waarvan er acht zijn omgekomen in het verkeer (enkele kort na de herintroductie in Waals-Brabant). Eén bever werd doodgebeten door een hond, en enkele dieren verdronken in een put, waar ze niet meer uit geraakten. Ook werd een bever dood gevonden in prikkeldraad dat door een riviertje

Huidige verspreiding van de bever in België. Grijs vlekken geven de introductieplaatsen aan. Cijfers verwijzen naar de tekst.



liep. Sporadisch worden er ook dode dieren gevonden in het water, waarvan de doodsoorzaak niet meer te achterhalen is. Omstreeks half juni 2003 werd een bever doodgeschoten in een rustige vijver met veel oeverhout in Lubbeek in Brabant. Dit is waarschijnlijk één van de bevers, waarvan tot langs de Demer sporen werden gevonden. Enkele kilometers verder mondt de Winge hier trouwens uit in de Demer. Deze bever heeft dus de volledige Winge stroomopwaarts gevolgd en is uiteindelijk in de vijvers terechtgekomen. De jager verkeerde in de mening dat het om een beverrat ging.

#### **Bevers in Vlaams-Brabant**

De eerste beverwaarneming in Vlaanderen dateert van 1 april 2000. Het betrof een zichtwaarneming in de Dijle te Heverlee. Dit dier was afkomstig van twaalf bevers die begin 2000 waren uitgezet in de rivieren de Argentine en de Laan te Waals-Brabant. Dit dier is dus gaan zwerven. Het was tot voor kort de noordelijkste waarneming in de provincie Brabant. De periode nadien waren er steeds meer zichtwaarnemingen of vondsten van knaagsporen in de vallei van de Laan en de Dijle, waar zich uiteindelijk enkele bevers vestigden. Volgens inventarisaties in 2002 zou het hier gaan om drie tot vijf bevers. Om de situatie te vol-

gen werd door Afdeling Natuur van het Ministerie van de Vlaamse Gemeenschap opdracht gegeven aan Freek Niewold van Alterra voor een 'Haalbaarheidsonderzoek naar de herkolonisatie van de bever in het bekken van Schelde en Dijle'. De conclusie van dit onderzoek was, dat er binnen het onderzoeksgebied voldoende leefgebieden aanwezig zijn voor een levensvatbare, samenhangende populatie van minstens veertig beverfamilies. Dit komt neer op ongeveer honderdzestig dieren. Aangezien de kansen op natuurlijke herkolonisatie klein zijn, werd de uitvoering van een herintroductie aanbevolen.

In het voorjaar 2003 ontstond er commotie binnen de Vlaamse natuursector. Er bleken bevers uitgezet te zijn door een aantal onbekende beverliefhebbers. Ik citeer hier enkele paragrafen uit een anonieme e-mail die ik zelf ontvangen heb naar aanleiding van deze herintroductie: *"Het risico dat de 'populatie' zou uitsterven leek ons reëel. Het was dus vijf voor twaalf en bijkomende maatregelen onder de vorm van een aantal bijzettingen drongen zich op korte termijn op. Aangezien de natuurbehoudsector in Vlaanderen herintroducties en restockings nog steeds niet als een volwaardig natuurbeschermings- en ontwikkelingsinstrument beschouwen (er wordt zelfs niet over gediscussieerd), hebben wij geoordeeld dat enkel een private actie de aanwezige bevers kon redden en zo het natuurbehoud een nieuwe impuls kon geven."*

Steeds meer zichtwaarnemingen of vondsten van knaagsporen. Foto: *Jorn Van Dan Bogaert*



*“Ten einde de bestaande populatie op korte termijn overlevingskansen te bieden werden er in de loop van 10 april 2003 twintig dieren verspreid over het Vlaamse deel van de Laan en de Dijle ten zuiden van Leuven uitgezet. De exacte uitzetlocaties werden gekozen na een grondige terreinevaluatie. Zwangere vrouwtjes of families werden in een artificiële kunstburcht uitgezet om stress tot een minimum te beperken en om migratie kort na de uitzetting te beperken.”*  
*“De dieren zijn niet gezenderd om extra stress te voorkomen en het uitvalpercentage zo klein mogelijk te maken.”*

Dankzij dit particulier initiatief, dat blijkbaar grondig voorbereid werd, is de kans erg groot dat de Vlaamse beverpopulatie een vaste voet aan de grond krijgt en dat er op korte tijd reproductie zal plaatsvinden. Anderzijds valt het te betreuren dat deze actie door privé-personen georganiseerd werd en bijgevolg niet officieel verlopen is.

Tijdens recente inventarisaties in april/mei 2003 werden verse sporen vastgesteld tot in het centrum van Leuven! Bij controle na Leuven werden sporen aangetroffen tot in Rotselaar, waar de Demer in de Dijle uitmondt. Minstens één migrerende bever heeft dus Leuven doorkruist en is op zoek gegaan naar een ander geschikt gebied. Deze waarneming heeft bewezen dat, zeker stroomafwaarts, Leuven geen migratieknelpunt vormt. Bij de recente inventarisaties in de Dijle en de Laan werden over het

gehele traject ook veel geurmerken waargenomen, alsook enkele bevers.

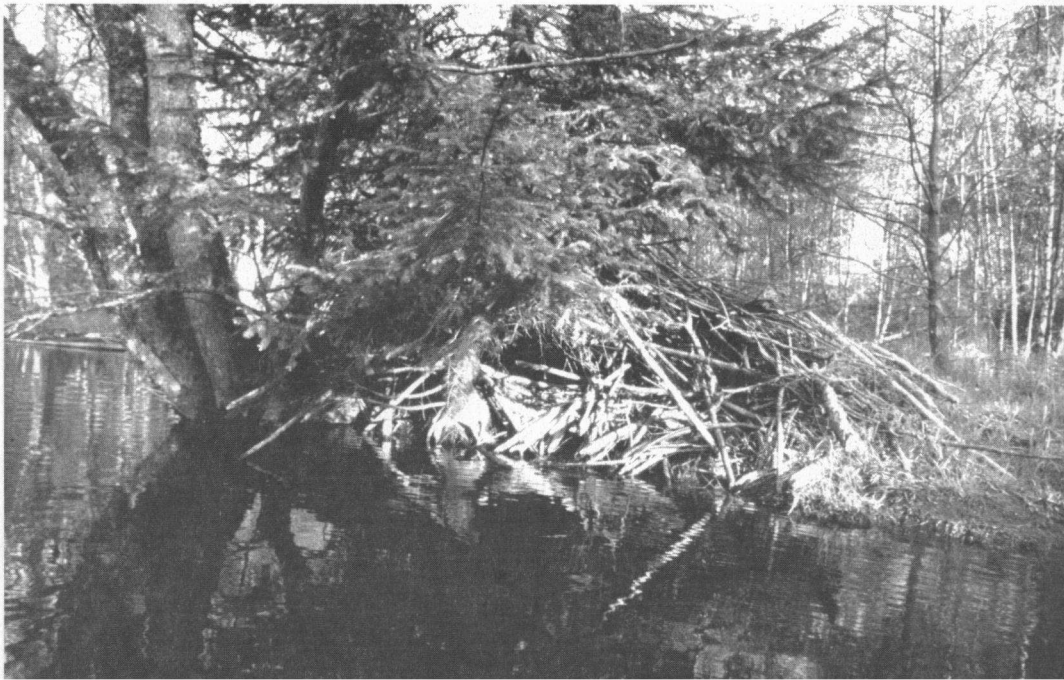
### **Bevers in Limburg**

In februari 2003 werden er knaagsporen gevonden langs de Berwijn, een riviertje in de Voerstreek. Dit dier zou reeds sinds eind november 2002 aanwezig zijn en komt hoogstwaarschijnlijk van de Waalse populatie. Er bevinden zich namelijk al bevers net ten zuiden van Luik en in 2000 werd er al een dood exemplaar gevonden in Hermalle-sous-Argenteau (tussen Luik en Visé) (zie Kurstjens & Jansen, 2002). Tijdens inventarisaties op de Berwijn werden sporen vastgesteld tot in het Waalse Berneau en Dalhem.

Verder is recent de aanwezigheid van minstens één bever vastgesteld langs de Maas te Lanaye, en werd er op 15 juni 2003 een dode onvolwassen bever aangetroffen in het natuurgebied de Eijdsder Beemden (te Eijdsden, NL). Mogelijk gaat het hier om hetzelfde exemplaar.

De laatste tijd zijn er dus al enkele bevers, via Wallonië, aan het binnenstromen. Sinds 2000 is er al een bever aanwezig in een voormalig grindgat bij Panheel (NL, Limburg), dit is slechts op een drietal kilometer gelegen van de grens met het Vlaamse Kinrooi (Kessenisch). In Panheel werd in 1996 en 1997

**Bevers bouwen regelmatig takkenburchten (hutten), die soms enorme afmetingen kunnen aannemen.**  
*Foto: Jorn Van Den Bogaert*



ook telkens één verkeersslachtoffer gevonden. Medio oktober 2003 zal er in het kader van het project 'Toekomst voor de Bever in Limburg' overigens een Nederlandse introductie plaats vinden in Thorn en Stevensweert, op minder dan een kilometer van de Vlaamse grens. Dus de verwachtingen zijn, dat we eind 2003, via het noorden, al bevers langs het Vlaamse deel van de Grensmaas kunnen verwachten.

#### Aantallen

Om de ontwikkelingen rond de bevers in België te volgen werd in Wallonië reeds in 1998 het 'Reseau Castor' opgericht, een netwerk van vrijwilligers, die regelmatig bepaalde beverlocaties monitoren, observaties en tellingen verrichten, trajecten te voet of per kano onderzoeken, enzovoorts, om de recente verspreidingen in kaart te brengen.

Recent werd ook in Vlaanderen het 'Netwerk Bever' opgericht, dat een goede samenwerking onderhoudt met het Waalse 'Reseau Castor' en dat zich actief bezighoudt met de Vlaamse inventarisaties.

In tegenstelling tot in Nederland, waar bevers gemakkelijker te tellen zijn, is dit in België veel moeilijker. Veel rivieren zijn niet per kano te onderzoeken, en hier komen de bevers ook verspreid over een groot deel van het hele Waalse rivieren-netwerk voor. Schattingen gebeuren dus voornamelijk door tellingen bij burchten, door inventarisaties en schattingen over aantallen per territoria, als ook door het tellen van zwervers en solitair levende bevers waar her en der spo-

ren van gevonden worden. De meest recente schattingen komen voor heel België op een populatie van 165 tot 185 bevers.

#### Bestrijding van de beverrat

De bestrijding van de beverrat baart ons de meeste zorgen. In Vlaams-Brabant werden door de afdeling Water recent inspanningen geleverd om hun vangstmethoden aan de bevers aan te passen. Het is van groot belang om ook langs de Vlaamse Grensmaas, met het oog op de uitzettingen in oktober 2003, de vangmethoden aan te passen. In Nederlands Limburg is, in het kader van het beverproject, overeengekomen dat het gebruik van geweer en klemmen voor beverrat-ten in de leefgebieden van bevers niet is toegestaan.

#### Dankwoord

Bijzondere dank gaat uit naar al de personen die de afgelopen vijf jaar waarnemingen gemeld hebben en meegeholpen hebben met inventarisaties en tellingen. Extra geïnteresseerde medewerkers zijn altijd welkom.

#### Literatuur

Kurstjens, G. & J.W. Jansen, 2002. Tien jaar bevers in Limburg. Zoogdier 13 (3): 11-15.

Jorn Van Den Bogaert  
 Netwerk Bever  
 Heidestraat 74  
 2330 Merksplas  
 België  
 Jornvdb@hotmail.com

Door de opstuwung ontstaan kleine stilstaande bevermeertjes. Foto: Jorn Van Den Bogaert

