

In het Juninummer 1955 van „Natur und Volk” vestigen Dr L. Schleicher en Dr D. Sannemann de aandacht op een weinig bekend verschijnsel dat ons weer een vingerwijzing kan zijn :

Amphibieënlarven („dikkopjes”) maken, indien het water waarin zij verblijf houden langzaam uitdroogt, door middel van staartbewegingen kleine, omwalde kuiltjes in de bodem, waarin het water — dat voor hen in dat stadium nog onmisbaar is — nog iets langer blijft staan.

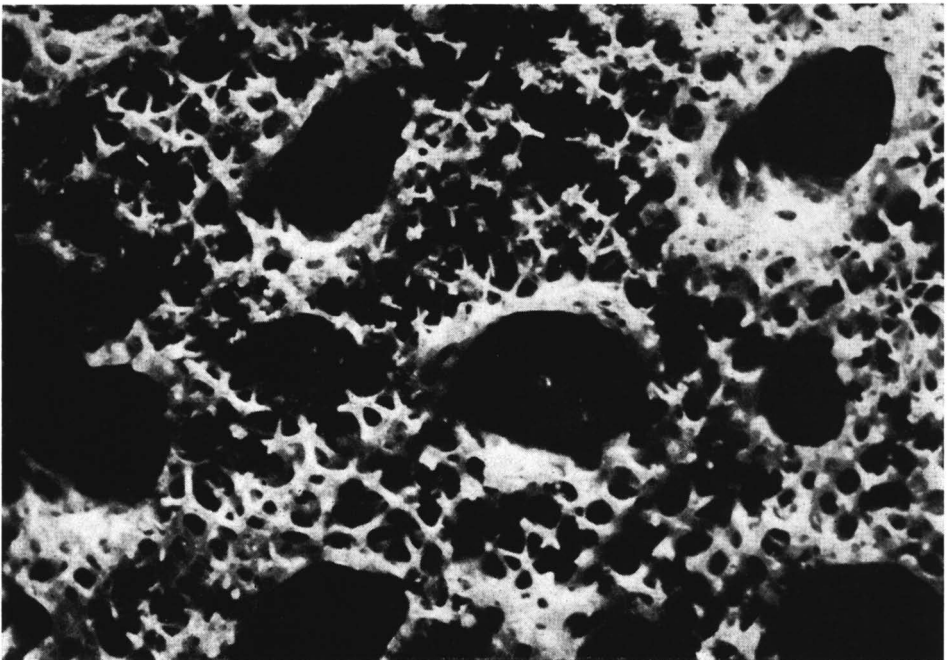
Wanneer vele larven bijeen zijn ontstaat op deze wijze in de weke bodem een raat-achtige structuur, die, indien de uitdroging definitief is en wanneer de omstandigheden voor conservering gunstig zijn, tot fossiele sporen kunnen worden.

De schrijvers vermelden een geval uit de literatuur (Hitchcock vermeldt ze van de Amerikaanse Trias-lagen); zelf dachten wij even aan de kuiltjes in de Winterswijkse Muschelkalk, die ons tot dusver als „fossiele regendruppels” werden aangediend. . . .

G. M. Roding

CRATICULARIA SP. VAN VASSE

Ongeveer een jaar geleden ontving ik van ons medelid F. H. W. Friederich te Haarlem een buitengewoon goed geslaagde micro-opname van een kiezelspons, gevonden in een zandgroeve bij Vasse. Het was duidelijk dat we hier met een vertegenwoordigster van de *Triaxonia* te doen hadden, maar een nader onderzoek was toch gewenst, en zo mocht ik enige tijd later de spons zelf ontvangen. Het bleek een uitstekend bewaard exemplaar van *Craticularia* te zijn, niet compleet,



Kiezelskelet van *Craticularia* sp., gevonden bij Vasse (gem. Tubbergen). Vergroting 30 ×.
Collectie F. H. W. Friederich, Haarlem.

maar ruimschoots voldoende geconserveerd, om de geslachtsnaam te kunnen bepalen. De spons is trechtervormig en bezit zowel aan de binnen- als aan de buitenzijde deels ronde deels ovale ostia, die in kwadratische rijen zijn gerangschikt. Bovendien zijn in het skelet korte kanalen zichtbaar, die alle blind in het weefsel uitloopen. Alle eigenschappen, die Zittel over *Craticularia* opsomt, zijn op dit sponsje van toepassing, en daar we ditmaal niet met een betrekkelijk klein fragment te doen hadden, blijkt dat hiermee een mooie vondst is gedaan. Met een loupe is het fraaie kiezelskelet goed te bestuderen — de microfoto vertelt de rest. Afmetingen: hoogte 3,5 cm, binnen-diameter van de kelk aan de bovenzijde 3 cm, grootste wanddikte aan de bovenzijde 7 mm, poriën 1 mm groot.

Plaats van herkomst onzeker; *Craticularia* wordt in de literatuur noch van Westfalen, noch uit de omgeving van Hannover vermeld. Wel noemt Von Ungern Sternberg in zijn „Hexactinelliden der senonen Diluvialgeschiebe in Ost- und Westpreussen” *Craticularia micropora*, maar het sponsje van Vasse behoort in geen geval tot deze soort.

H. Krul

BOEKBESPREKINGEN

PROF. DR. K. VON BÜLOW — Geologie für jedermann. 4. Auflage, 247 S. mit 179 Abb. im Text, 32 Schwarzweiss tafeln und 8 Farbtafeln. Kosmos, Gesellschaft der Naturfreunde — Franckh'sche Verlagshandlung, Stuttgart. Prijs geb. DM 14,80.

De vierde druk van een in Duitsland zeer populair geologieboek ligt voor ons, in een keurige blauw-linnenband, royaal formaat en met een keur van prachtige en vooral duidelijke illustraties — foto's zowel als tekeningen. Bij het doorbladeren van dit werk wordt men onwillekeurig getroffen door de grote betekenis van de fotografie voor de geologie, die — de schrijver zegt het nadrukkelijk — geen geheime wetenschap is: „Geologisch denken betekent historisch denken”. Aan de exogene en endogene krachten zijn 155 pagina's gewijd (mineralen en gesteenten inbegrepen); het overige deel omvat de geologische geschiedenis en de geologie in de praktijk. Tal van uitstekende afbeeldingen van fossielen uit de verschillende formaties zijn in het laatste deel opgenomen. Als losse bijlage bevat het boek een geologische kaart van Midden-Europa, schaal 1 : 3,5 miljoen. Het is de bedoeling, dat de bezitter deze kaart aan de hand van nadere aanwijzingen in het boek kleurt, hetgeen tevens een uitstekend middel is om een overzicht van de bodemgesteldheid te krijgen. Met enige moeite wordt een geologische kaart verkregen, die niet voor de (duurdere) kaarten in kleurendruk onderdoet.

„Geologie für jedermann” is in alle opzichten, zowel voor de tectoniek-specialisten als voor de verzamelaars onder de liefhebbers, een prachtig handboek.

DR. RICHARD REIN — Geologisches Wanderbuch für das nördliche Rheinland. Vierte, neu bearbeitete und erweiterte Auflage. 152 S., mit 20 Abbildungen und 10 Tafeln. Verlag Goecke und Evers, Krefeld. Prijs geb. DM 7,50, ingen. DM 6,—.

Een handig boekje (zakformaat), voortzetting en samenvatting van de vroeger verschenen „Geologischer Führer für die Umgebung von Düsseldorf” en „Geologischer Führer für das Niederrheingebiet und seine Gebirgsränder”. Het bevat een beknopt algemeen geologisch overzicht — „het dagboek van de aarde en hoe daarin te lezen” — en voorts een exposé van de verschillende vormen in het noordelijk deel van Rijnland en het ontstaan daarvan. Het derde deel bestaat uit 23 excursies door dit gebied, dat voor een belangrijk deel aansluit bij ons land (vooral Limburg) en voorts o.a. de Eifel en het Zevengebergte omvat. Als geheel is het een zeer bruikbaar gidsje voor hen, die niet al te ver over de grens willen en toch aan hun trekken wenssen te komen. Het werkje is geïllustreerd met een twaalfstal prachtige foto's en verschillende duidelijke tekeningen. Van harte aanbevolen.