

# OVER EEN SUCCESVOLLE SPEURTOCHT OP DE BRUNSSUMMERHEIDE

door C. Brull-Dols

De Brunssummerheide, het door ons zo geliefde oord met al zijn zo afwisselend natuurschoon. De golvende heidevelden, die opklimmen langs de veelvuldige heuvels, waarvan iedere top weer een nieuw verrassend landschap voor onze ogen tovert. Bijna overal ziet men de Staatsmijn Hendrik met zijn brede schacht en vele torens, die zo vol leven voor ons liggen, maar waarvan het lawaai gelukkig niet in staat is de weldadige rust, die in dit oord heerst, te verstoren. Als het niet heilig is, kan men zelfs in de verte de rode gloed van de grote cokesovens der Staatsmijn Maurits waarnemen, hetgeen een fantastische aanblik is. Weer een andere beklimming van een heuveltop toont ons een miniatuurdorpje, waarvan de huisjes als speelgoed tegen een helling geplaatst zijn en ons net als kinderen voor een speelgoedwinkel doen stilstaan. De heidevelden worden hier en daar onderbroken door prachtige dennen- en berkenbossen, die een welkome afwisseling vormen en een bijzonder cachet aan dit stukje natuurschoon verlenen.

Niet alleen om zijn natuurschoon in de Brunssummerheide een zo geliefd oord. Zij is ook rijk aan archeologische en geologische waarden.

Soms geeft de Brunssummerheide, bij de vele afgravingen, die aldaar gemaakt worden, iets van haar verborgenheden prijs. B.v. een grafheuvel met prachtig bewerkte en gevormde gebruiksvoorwerpen. Deze zijn te bezichtigen op het kasteel "Ehrenstein" en het kasteel te Waubach. Soms nog geen 30 cm onder het oppervlak vindt men een enkel schaalpje of een gedeelte ervan. De jacht naar de resterende scherven is voor de persoon met een archeologische inslag een zeer gewilde tijdspassering.

Uit geologisch oogpunt is de Brunssummerheide al belangrijk, omdat zij de enige heide in Nederland is met een tertiaire bodem. Deze bodem bestaat uit Mioceen en Pliocceen. Het Mioceen is opgebouwd uit wit zand en enige bruinkoollagen. Het Pliocceen bestaat uit grinden en enige kleibanken.

Overal op de Brunssummerheide komt een van de genoemde gesteenten of een menging van deze aan de oppervlakte.

Voor de industrialisatie was en is het noodzakelijk, dat de grondstoffen, die aldaar gevonden worden, geëxploiteerd worden. De gewonnen grondstoffen zijn o.a.: zand en grind voor allerlei doeleinden. Het "zilverzand" voor glasfabricage. Klei voor de pottenbakkerijen en aardewerkfabrieken. Verder verwerkt men hem tot bootseerklei. De ontginning van deze grondstoffen vindt plaats door middel van groeven. Tientallen oude en nieuwe groeven zijn er op de Brunssummerheide te vinden. De Mioceene zandgroeven laten het prachtige zilverzand zien en langs de wanden van de groeven kan men de vorm aflezen van de aldaar in vroegere tijden gelegen duinen.

Een grindgroeve is voor iedere kenner een gesteenteverzameling waarin hij naar hartelust kan grasduinen. Het zijn de afzettingen van de z.g. verwilderde rivieren uit de Pleistocene ijstijden en van het Pliocceen, die uit het achterland o.a. België (vooral Ardennenmateriaal) en Frankrijk o.a. uit de Vogezen en soms ook uit Duitsland (Taunusgebied) hun zand en puin hier gedeponneerd hebben in afwisselende laagjes, die het soms mogelijk maken de loop van de stroom na te gaan.

Als resultaat van menige speurtocht komt uit deze grindgroeven een prachtig assortiment van gesteenten voort, o.a.

Metamorphe gangkwarts

Burnotconglomeraat

Andenneconglomeraat

Reviënkwartsiet, met duidelijk zichtbaar de putjes waar de pyrietkubusjes hebben gezeten

Cementkwartsiet

Spiriferenzandsteen

Spongoliet

Kiezeloëliet

Achaat, die soms veel lijkt op de achaat uit het Nahe-gebied

Calcedoonconcreties

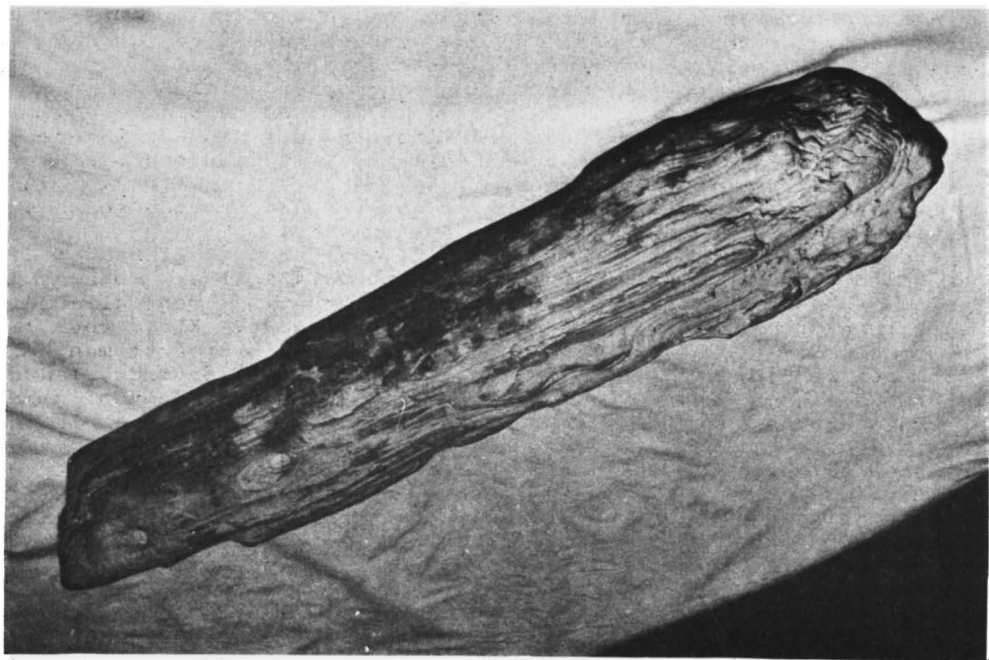
Rode ijzerkiesel al of niet met granietresten

Lamellaire kwarts.

Verder vindt men nog al of niet in een steen vastzittend Carbonische, Jurasische en Cretaceische fossielen, o.a. sponzen, koralen, Bryozoën, zeeleliesteelieden, zeeëgels (o.a. verschillende soorten van Echinocorus) en soms een enkele ammoniet. Ook treft men vaak verkiezeld hout aan in verschillende grootten van 1-50 cm waarvan het soort moeilijk te bepalen is, maar waarschijnlijk palm- en naaldhout is.

Zoals u ziet is de Brunsummerheide nogal een veelzijdig "reservaat". Voor elk wat wils. Het is alsof ze ons uitnodigt om naar haar schatten te zoeken. Ze liggen echter niet voor het oprapen. Een echte serieuze "opsporings" poging moet ondernomen worden. Daarbij mag echter de grote dosis geluk en het "gelukkige toeval" niet ontbreken, het speelt soms een zeer grote rol, zoals u aan het volgende voorval kunt zien.

Op een mooie dag in 1957 ondernamen mijn beide zoons, Hein 16 en Theo 11, plus ondergetekende een speurtocht in het "rijk der gesteenten", met het vaste voornemen om iets te vinden dat onze



Verkiezeld hout Brunsummerheide.

verzameling aan kon vullen. Gewapend met hamer, schop en beitel-tje, doorzochten wij de hele middag, vooral de reeds gewassen grinden en de grote vuurstenen, die in de groeve "Grooten" aan de Waubacherweg ligt, echter zonder iets echt moois te vinden. Enkele öblieten en zandstenen en een micraster, maar voor de rest niets. Het was echt deprimerend en tegen half zes zei Hein: "Moeder zullen we maar staken? Vandaag hebben wij geen geluk". We stonden op een berm in de groeve  $\pm$  15 m onder de heidegrond en keken nog eens rond. Vooruit maar jongens, naar huis.

Hein liep voorop om vooral als nummer één op de weg te komen. Opeens struikelde hij over iets dat uit de grond stak. Theo en ik schoten in de lach om die potsierlijke valpartij. Hein krabbelde overeind, een beetje in zijn wiek geschoten en gooide zijn hamer naar het "corpus delicti". Vonk.... het klonk als een slag tegen een vuursteen of iets dergelijks. Even kijken wat het is. "Ik haal het eruit" zegt Hein en begint te wrikken, heen en weer. Er komt een opening vrij, zodat wij de steen iets kunnen afvegen om te zien het het is. Het lijkt iets op gangkwarts. Hein heeft de hamer alweer te pakken en wil erop timmeren. "Halt!" riep ik en hield hem tegen. "Stel dat het eens hout is. Haal het er s.v.p. iets zachter uit". De jongens togen aan het werk met schop en beitel en na een poosje konden ze een stuk steen eruit trekken. Het had een lengte van 50 cm en een dikte van  $\pm$  10 cm. We veegden het schoon met kranten en een doek. Warempel toch hout. We hebben het toen nog afgekrabd om toch vooral zeker te kunnen vaststellen dat het hout was. Het resultaat was zeer verrassend. Een pracht stuk verkiezelde hout lag in onze handen. Een waar museumstuk, nog voorzien van "knoesten". Nadat het aan alle kanten bekeken was, legden we het in ons mandje om thuis de verdere schoonmaak en wrijfbeurt te ondergaan, alvorens het in de kast te pronk zou worden gelegd.

Dat deze vondst alle teleurstellingen van de hele middag in één slag teniet deed, hoef ik niet te vertellen. Als overgelukkige en trotse bezitters togen wij huiswaarts, onze geliefde Brunsummerheide een "spoedig" tot weerziens toeroepend.

## HET BELEMNIETENKERKHOF IN HET GULPENSKRIJT.

door W. M. Felder

In zijn werk "De Bodem van Nederland", deel II, blz. 346, schreef in 1860 onze grote geoloog Dr W.C.H. Staring: "Ten zuiden van het klooster te Wittem, op den weg naar Sweberg, schijnen, boven krijt zonder vuurstenen (23), beide, grindkrijt (22) en krijt met zwarte vuurstenen (21), te liggen. Het eerste met menigvuldige belemnieten, is waarschijnlijk nog veel meer zuidelijk, bij Eperheide, te vinden; misschien zelfs nog in de Holle Graaf, op den weg naar Heinrath, te Slenaken en, op den linker Gulpoever, tusschen Slenaken en Hoogkruis; wanneer 't namelijk niet blijkt, dat deze belemnieten tot eene glauconiethoudende laag uit het krijt zonder vuurstenen (23) behooren." Verder op blz. 349 schreef hij er nog iets uitvoeriger over. Laten we hem echter weer zelf aan het woord. "Op den linker Geul- en Gulpoevers, komt het eigenlijke krijt zonder vuurstenen (23) het eerst voor den dag in eene groeve bij de eerste huizen van Bertzenhoven; van daar halfweg Gulpen; aan den weg van Schuller naar Gulpen; in de Ingbergracht; aan de voet van den Calvariënberg te Gulpen; tusschen