

EEN MERKWAARDIGE SCHILDPAD

door G.M. Roding

Het is al weer enkele jaren geleden - om precies te zijn in augustus 1957 - dat ik op aanwijzing van de Heer J. Wansing in een mioceen-groeve te Eibergen ging kijken naar een raadselachtig fossiel. (De groeve ligt ten oosten van de weg Haaksbergen Eibergen). Het bevond zich in een kleiwand die men juist aan het afschrapen was met een excavateur, op ongeveer 5 m hoogte van de bovenrand.

Helaas waren de weersomstandigheden uiterst ongunstig: het regende pijpestelen zodat fotograferen onmogelijk was en bovendien kon uiteraard het werk niet stilgezet worden. Het geheel maakte de indruk van een plat, dun bot van meer dan 2 m lang, 1 meter breed en één cm dik, dat door een zware druk in tal van kleine fragmentjes was verdeeld. Het geheel lag vrijwel horizontaal en met de lengteas evenwijdig aan de afgeschraapte wand, zodat van de breedte reeds één en ander verdwenen was. Ongeveer in het midden waren de fragmentjes enigszins verdikt, zodat er een soort kiel over de gehele lengte te zien was.

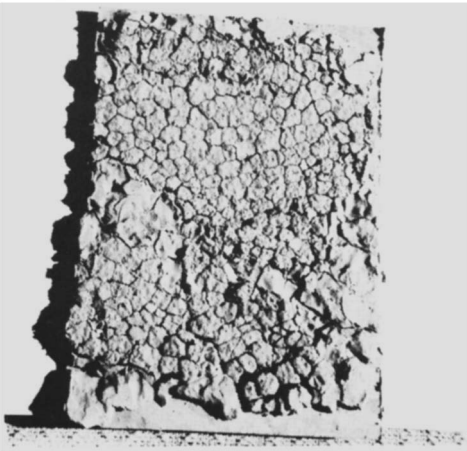
Het liefst hadden wij het geheel meegenomen, maar daar was niet aan te denken, vooral ook omdat grote partijen reeds verdwenen waren. De enige mogelijkheid, die ons restte was dus een deel, dat nog intact was in dezelfde ligging over te nemen, wat met behulp van de vaardige handen van de Heer Wansing en een plaat hardboard met profiellak, beschermd door een regenjas, vrij goed gelukte. Het resultaat hiervan, een keurig mozaiek van botjes, laten we u zien op bijgaande foto.

Inderdaad deed het geheel wel iets denken aan het schild van een schildpad, maar van vergroeiingen met botten (wervels en ribben) was niets te bespeuren.

In een correspondentie met de bekende walvisdeskundige, dr. A. B. van Deinse te Rotterdam, wees deze erop, dat het waarschijnlijk toch wel een schildpad was en geen fragment van een walvis die

namelijk daar ook veel gevonden worden. Helaas ontbrak mij toen de tijd en gelegenheid mij nader hierover te oriënteren, zodat dit probleem voor mij voorlopig onopgelost bleef.

In oktober van vorig jaar bezocht ik 't Brits Museum voor Natuurlijke Historie te Londen en daar stond ik toen plotse-ling voor het evenbeeld van ons botten-mozaiek! In de afdeling reptielen was namelijk een volledig exemplaar opgesteld van Dermochelys (Sphargus) coriacea.L., de enige thans nog levende vertegenwoordiger van de speciale onderorde (Athecae) der schildpadden. Het is een reusachtige zeeschildpad, die wel $2\frac{1}{2}$ m lang en 500 kg zwaar wordt. Deze schildpad onderscheidt zich van alle andere, doordat de carapax (het rug-



Het bottenmozaiek van Eibergen

schild) uit talrijke mozaïekplaatjes bestaat, die niet met het skelet vergroeid zijn, zoals dit bij alle andere schildpadden het geval is. Van het onderschild is slechts een flauwe aanduiding, een buitenste ring, aanwezig. Ook de schedel vertoont afwijkingen. Bij het levende dier is dit schild overdekt met een leerachtige huid, vandaar de naam: Leathery turtle, Luth of Trunk-turtle.

Het zijn uitstekende zwemmers met krachtige vinpoten; het voorste paar is aanzienlijk groter dan het achterste. (zie tekening). Hun voedsel bestaat uit vlees, schelpdieren en kreeftachtigen. Hoewel zeldzaam, komen ze toch in alle tropische en subtropische zeeën voor - o.a. ook in de Middellandse Zee - en enkele malen werden ze o.a. in Engeland Frankrijk en de Verenigde Staten aangespoeld.

Zij leven in volle zee en komen slechts aan land om hun eieren (wel 110 - 150!) te leggen. De eieren zijn goed eetbaar, het vlees niet vanwege de sterke muskusgeur.

Volgens de Amerikaanse onderzoeker Hay waren de gemeenschappelijke voorouders van deze en van de "gewone" schildpadden in het bezit van een dubbel rugpantser namelijk het gewone, dat met het skelet verbonden was en één dat meer aan de oppervlakte lag en uit de bovenste huidlagen ontstond. Bij de huidige *Dermochelys* zou dus alleen maar het bovenste schild behouden zijn, bij de overigen het onderste.



Dermochelys coriacea L.
naar Lydekker

Verwanten van *Dermochelys coriacea* hebben vanaf het Eoceen in Europa geleefd; Zittel vermeldt o.a. het geslacht *Psephophorus v. Meyer*.

De Eibergse schildpad is blijkbaar de eerste die ooit in het mioceen van ons land gevonden is; we hopen dat er meerdere en beter geconserveerde exemplaren zullen volgen!

Tot slot een woord van dank aan de Heer van Bommel te Neede, eigenaar van de groeve en de Heer Wansing te Eibergen, voor hun bijzonder prettige medewerking!

Enschede, november 1960