

EEN VONDST UIT HET ONDERKRIJT VAN ALSTÄTTE

door G. BOUT

Tijdens een bezoek aan de groeve "Beltman" te Alstätte in het voorjaar van 1958, vond ik een grote kleiijzersteen, die er zeer eigenaardig uitzag.

Een groot aantal min of meer evenwijdig verlopende pijpjes vielen direct op. Bij het transport viel de steen in 4 stukken uiteen, en bleek te bestaan uit fossiel hout, doorzeefd met een groot aantal stenige pijpen en pijpjes.

Bij het nasuffelen in de geologische literatuur kreeg ik de overtuiging te doen te hebben met de overblijfselen van een boormossel en wel Teredo sp. Over boormossels lezen we in Fraas (lit.1) het volgende:

"Während Pholas ihre Löcher im Stein oder festen Mergeln anlegt, sind die fossielen Hölzer vielfach von Teredo, dem Schiffsböhrwurm, durchfressen".

De heren Kortenbout van der Sluys en Overweel van het Rijksmuseum van Geologie en Mineralogie te Leiden, waren zo vriendelijk het stuk te onderzoeken en bevestigden volkomen mijn vermoeden, te doen te hebben met een boormossel.

We kunnen dan ook vaststellen, dat de bewuste klei-ijzersteen het overblijfsel is van een boomstam of stuk daarvan, dat toenmaals lange tijd in zee heeft rondgedreven en danig aangeboord is door boormossels. Van de mossel zelf zijn geen overblijfselen meer te ontdekken. Overgebleven zijn slechts de gangopvullingen, bestaande uit roodbruine goethiet. Hier en daar zijn nog resten van het hout te zien, overdekt met een korrelig, geel schitterend materiaal, dat er als het ware op gestrooid is. Dit is Pyriet.

Op foto no. 1 ziet men op de onderste helft de afgesleten buitenkant der steen met de vele opgevlude boorgangen.

Foto no. 2 is hetzelfde stuk, maar dan van de andere zijde gefotografeerd. Het gepyritiseerde hout is duidelijk te zien, evenals de naar binnen gerichte opgevlude boorgangen.

De afmetingen van dit stuk bedragen 17 x 10 x 9 cm en bevindt zich in mijn collectie. Een iets kleiner stuk ligt in Leiden.

De stratigrafische indeling van deze vondst is niet precies vast te stellen. Wel is het zeker, dat het stuk moet komen uit het Onder-krijt, waarmee we dan maar tevreden moeten zijn.

Soestdijk, december 1961.

Geraadpleegde literatuur.

1. E. Fraas Der Petrefactensammler 1910.
2. A. Bentz Erläuterungen zur Geol. Karte von Preussen. Blatt Alstätte 1933.
3. Zeitschrift der Deutschen Geol. Gesellschaft 78 band 1926.
4. Idem 80 Band 1928.
5. Dr. J.H.F. Umbgrove Ons land 70 millioen jaar geleden 1956.
6. J.H. Römer Een proglaciaalbeekprofiel in Alstätte. G. en H. 1960.
7. W.F. Anderson De herkomst van het praemorenale fluvioglaciale zand in de groene Beltman te Alstätte. G. en H. 1959.

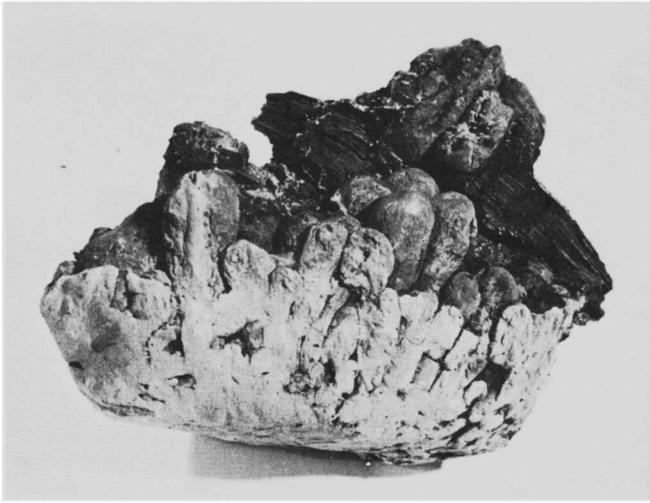


Fig. 1 Foto Schild



Fig. 2 Foto Schild

Naschrift redactie.

De door de schrijver beschreven vondst is waarschijnlijk afkomstig uit de ongestoorde Barrêmienlagen onder uit de groeve.

Ondergetekende heeft soortgelijke holteopvullingen uit de vaste kleiijzersteenbanken kunnen kloppen. Enkele exemplaren waren nog in het bezit van een teer kalkschaaltje, hier is dus de Teredo in actie gesneuveld.

Römer.