

De grondmassa heeft een typische, iets naar groen zwemende antracietkleur, onder de loupe levendig gesprenkeld door lichte, meest rose deeltjes. De groene tint wordt veroorzaakt door aegirien, dat in heel kleine korreltjes en streepjes het gesteente doordrenkt. Naast de talloze miniatuur-eerstelingetjes van katapleiiët zijn er de grote fenokristen van hetzelfde mineraal, licht van kleur, met een matte zijdeglans.

Ongeveer 20% van de eerstelingen is roodachtig en bestaat uit eudialiet, rose met een groen hart. De grotere katapleiiëten, bevatten vaak insluitsels van donkere mineralen. Met deze eerstelingen is er nog iets bijzonders aan de hand. Op het éne breukvlak (op de foto rechts) zijn ze in het algemeen niet veel langer dan breed. Maar op de breuk die er een rechte hoek mee maakt zijn ze smal, hoogstens breed-lijnig. De kristallen hebben dus een min of meer platte vorm, waar een zwakke gelaagdheid mee samenhangt.

Het gesteente is zeer hard en fris; van een verweringslaag is amper sprake. De eerstelingen zijn aan de buitenkant hoogstens iets gebruind. Een deel van de steen heb ik afgestaan aan het Mineralogisch museum te Groningen.

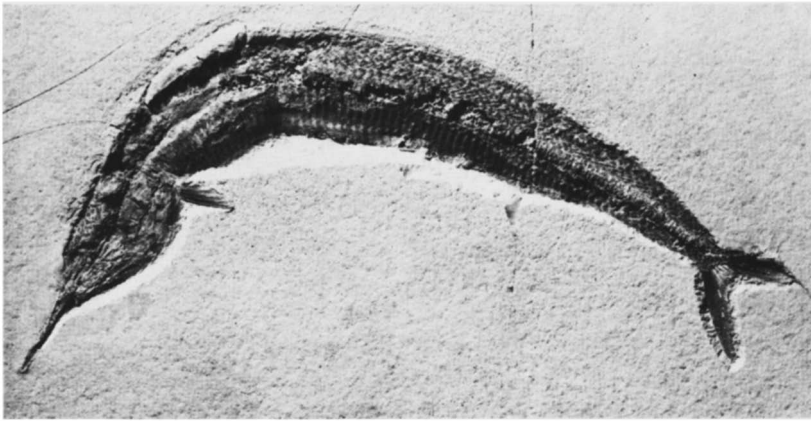
## HET PALEONTOLOGISCH MUSEUM TE UTRECHT

De grootste collectie is het Paleontologisch-Stratigrafische Museum, waarvan een schets hierbij gaat. De systematische verzameling bevindt zich in de vitrines en laden, opgesteld tegen de zijkanten van de museumzaal. Hierin zijn de fossielen niet volgens ouderdom, doch volgens hun systematische plaats gerangschikt, vanaf de Protozoa tot en met de Vertebrata; de laatste onderverdeeld in Agnatha, Chondrichthyes, Amphibia, Reptilia, Aves en Mammalia. Onder de Mammalia zijn mooie exemplaren aanwezig van de Pleistocene zoogdierfauna van Nederland (o.a. mammoeten).

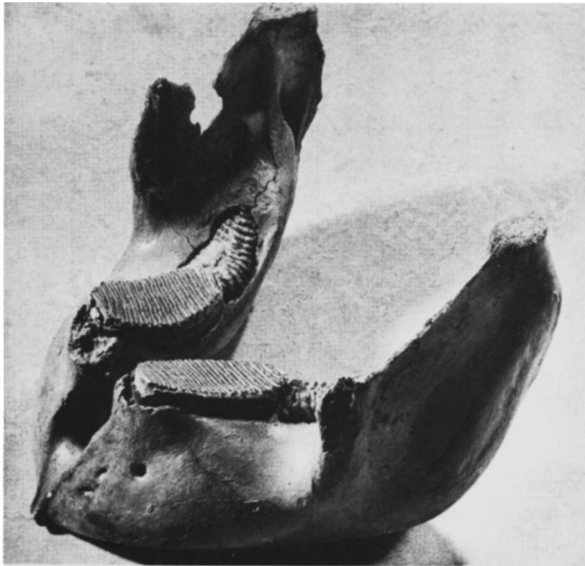
In de stratigrafische collectie zijn de fossielen dus volgens hun ouderdom gerangschikt. Te beginnen met het Prae-Cambrium en eindigend met het Pleistoceen treffen we hierin fossielen uit alle werelddelen aan. Vrij volledige collecties zijn aanwezig o.a. uit de Ardennen, de Eifel en Zuid-Limburg.

Buiten de eigenlijke museum-zaal bevindt zich de voor de amateur-geoloog zo belangrijke zwerfstenen- en zwerfsteen fossielenverzameling, waarvan een fraaie en zeer uitgebreide, onlangs door de heer P. van der Lijn herziene collectie aanwezig is. Artefacten (voor een deel privé-collectie Professor von Koenigswald) zijn afkomstig van vindplaatsen o.a. in China, India, Indonesië en West-Europa.

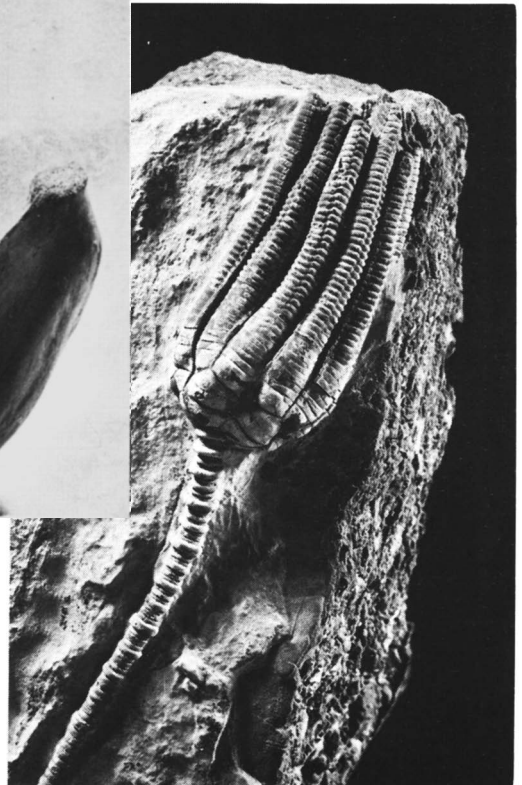
In dit overzicht hebben wij de nadruk gelegd op het voor de amateur-geoloog belangrijke deel der aanwezige collecties. Voor nadere inlichtingen kan men zich wenden tot het Mineralogisch-Geologisch Instituut, Oude Gracht 320, Utrecht.



- 1) *Aspidorhynchus acutirostris* Agassiz.  
Een snavelvis (geep) uit de litho-  
grafische kalksteen van Eichstätt,  
Beieren. Malm.



- 3) *Mammuthus primigenius* (Blum.)  
Complete onderkaak, afkomstig  
uit de Maas tussen Gennep en  
Luyk.



- 2) De zeelelie *Encrinus liliiformis* Schlumberger;  
afkomstig uit de zgn. "Trochytenkalk" (Muschel-  
kalk) van Neckarwestheim bij Heilbronn.

