

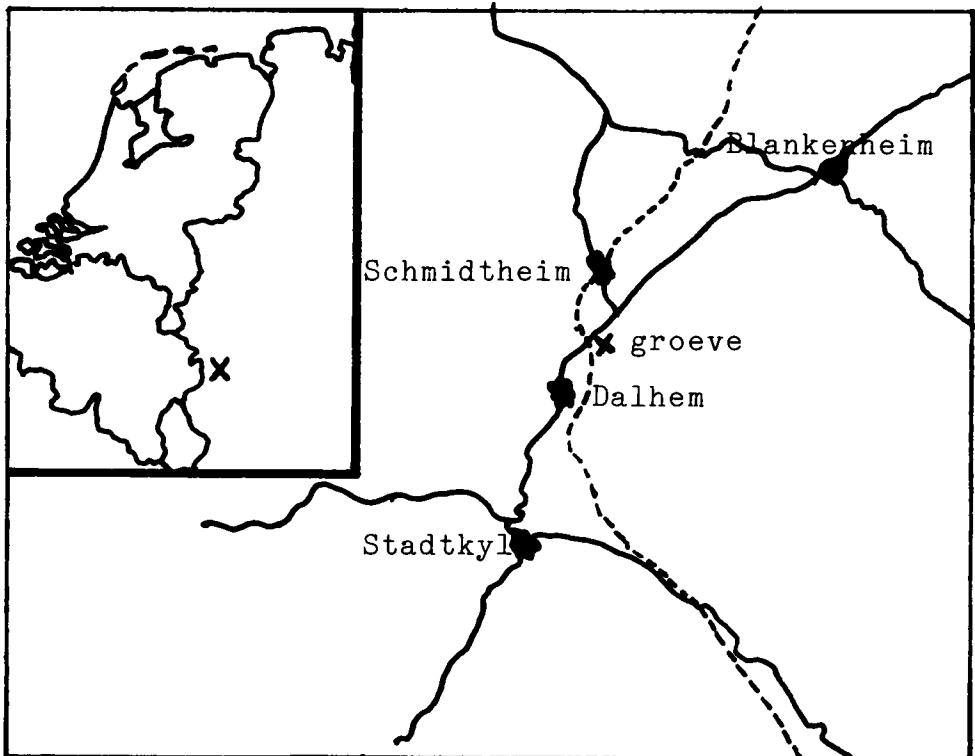
Grondboor en Hamer	6	1982	pag. 173 - 176	3 afb.	Oldenzaal, december 1982
-----------------------	---	------	-------------------	--------	-----------------------------

Een interessante vindplaats in de Eifel voor fossielenverzamelaars en lapidaristen.

door H. Huisman

In de zomer van 1970 maakte ik voor de eerste maal kennis met een bijzonder fossilrijke ontsluiting in de Blankenheimer Mulde in de Eifel. Het was een tamelijk grote groeve, gelegen tussen de plaatsen Stadtkyll en Blankenheim. Deze zomer was ik er weer, om te constateren dat de exploitatie inmiddels gestopt was. Het zal dus wel bij deze twee bezoeken blijven.

Jammer, maar verlaten groeves als deze is meestal geen ander lot beschoren dan dat van een vuilstort met toekomstmogelijkheden. Maar ook zonder dat nemen de vondstmogelijkheden in een niet meer in exploitatie zijnde ontsluiting meestal snel af. En dat zal bij Blankenheim wel niet anders zijn.



SPONZEN EN KORALEN TE OVER

In de groeve werd een harde rifkalksteen uit het Midden - Devoon ontgonnen, niet anders dan om er steenslag van te maken. Sterk gelaagde, mergelige afzettingen, die de rifkalken omringden en gedeeltelijk bedekten, waren daarvoor ongeschikt. Deze werden afgegraven en elders in de groeve op grote hopen gedeponneerd. Overgeleverd aan weer en wind bleek het fossielenzoeken juist op deze 'Abraumhalden' een ware openbaring te zijn. Tientallen, zo niet honderden kolonies van tabulate (?) sclerosponzen en stromatoporen lagen eenvoudig voor het oprapen. Weliswaar waren het voornamelijk kolonies van *Pachyfavosites*, maar genera als *Alveolites*, *Heliolites* en zelfs *Chaetetes* werden eveneens veel gevonden. De een nog mooier en groter dan de ander. Ook sommige rugose koralen, zoals de honingraatachtige *Hexagonaria* of bijzonder fraai ontwikkelde en grofgebouwde, struikvormige soorten waren in ruime mate te vinden. De meeste weliswaar te groot om te tillen, laat staan om mee te nemen, maar in elk geval mooi om gezien te hebben.

De matrix waarin de fossielen zijn ingebed is een mergel met een vrij hoog kleigehalte, die zich gemakkelijk van de fossielen laat verwijderen. Vandaar dat de meeste vondsten zonder veel ballast te bergen zijn. Bovendien kan de selectie vrij streng zijn; er liggen (lagen) er toch genoeg.

GROEIVORMEN EN GROEISTRUKTUREN

Uit de vorm van de kolonies valt af te leiden dat het milieu waarin de sponzen en koralen ooit geleefd hebben, behoorlijk slibrijk moet zijn geweest. Vrijwel zonder uitzondering zijn alle kolonies massief. Met name bij de favosieten komen naast knollige vormen in meerderheid zuilvormige of omgekeerd kegelvormige kolonies voor. In al deze groeivormen treedt de verticale groeikomponent sterk naar voren. Bij een aantal favosieten bleek dat de relatief sterke verticale groei een instabiliteit heeft veroorzaakt, waardoor sommige kolonies in het substraat zijn weggezakt of omgevalen. Gedeelten van de kolonie die niet in het slik verstikten, regenereerden tot nieuwe, ook weer in de hoogte groeiende kegels.

Wat de tabulaten en daarvan met name de favosieten en heliolieten uit deze ontsluiting echter tot zulke bijzondere fossielen maakt, is, dat doorgezaagde exemplaren een zeer opmerkelijke groeizönering laten zien. Het levert een beeld dat onwillekeurig aan jaarringen van bomen doet denken.

In de donkere zönes zijn de oorspronkelijke skeletonderdelen chocoladebruin gekleurd, terwijl de secundaire calciëtopvulling van de buisjes veel lichter, roomkleurig tot beige, gebleven is.

Deze afwisseling van lichte en donker gekleurde banden is, zij het met enige terughoudendheid, in verband te brengen met wisselingen in de groeisnelheid, wellicht veroorzaakt door seizoenwisselingen. Weliswaar zijn niet alle kolonies even duidelijk gezönerd, maar het aanslaan van de fossielen is voldoende om hiervan een indruk te krijgen. Gezaagd en gepolijst zijn ze beslist een sieraad in de verzameling.

Een andere manier is, het gezaagde oppervlak een paar keer met meubel- of teakolie in te wrijven en te laten drogen. De vettigheid verdwijnt vrij spoedig. Dit vervangt het moeizame polijsten en het resultaat is zeker zo mooi.

Nu het woord sieraad toch gevallen is, tot slot nog een opmerking gericht aan de lapidaristen onder onze leden. Dit zijn mensen die een groot genoeg beleven aan het verwerken van allerlei geschikte gesteenten en mineralen tot sieraden. Zij zouden kunnen overwegen om in dit veel zachtere, calciëtische materiaal wat slijpwerk te verrichten. Cabochon geslepen of verwerkt tot bijvoorbeeld een hanger, doen de favosieten en heliolieten van Blankenheim in detaillering en fraaiheid beslist niet onder voor de bekende '*Petosky-Stones*' (= Hexagonariakoraal) uit de V.S.

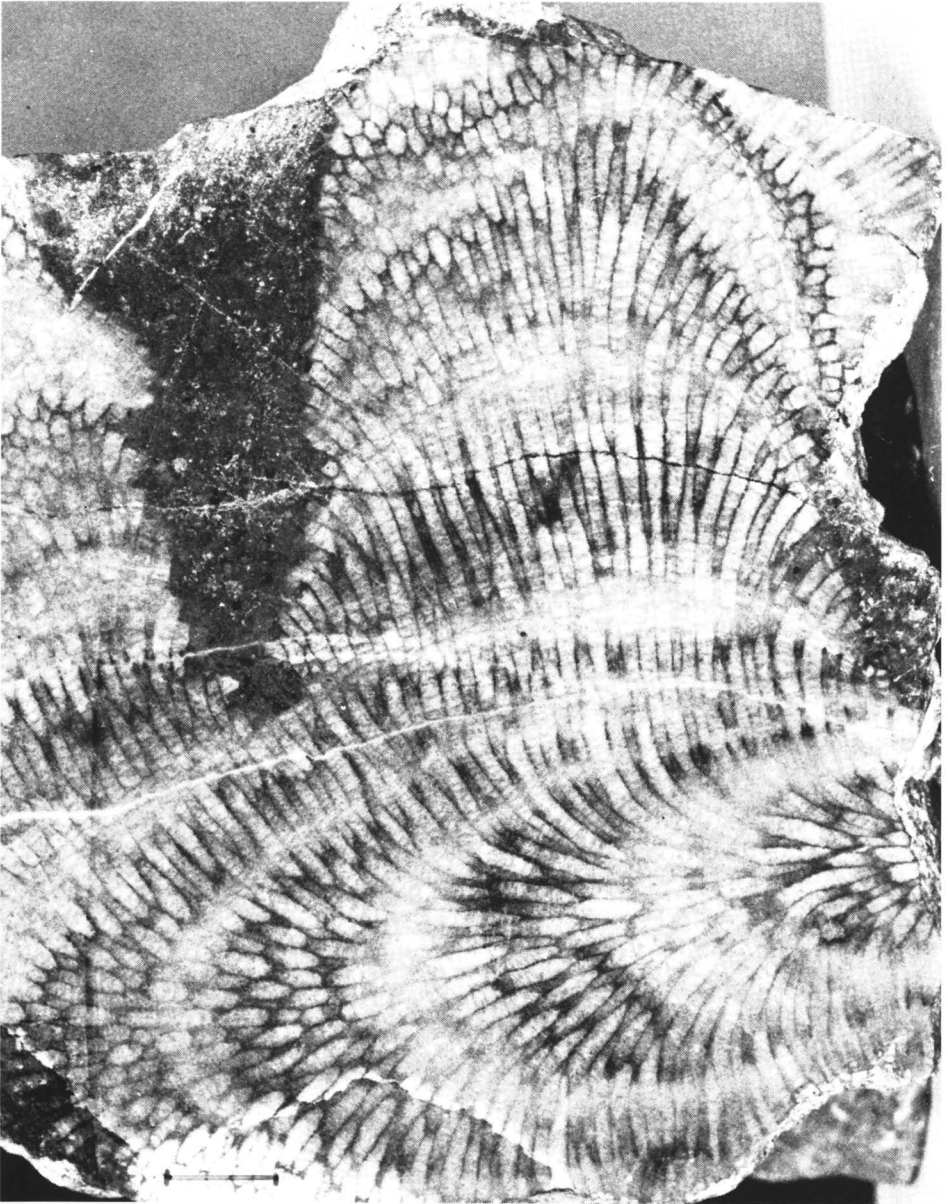


Foto 1. *Pachyfavosites* sp. Voorbeeld van een omgevallen kolonie, waarop twee nieuwe, afzonderlijke groeiende kegels zijn doorgegroeid. Maatstreep = 1 cm.

VONDSTMOGELIJKHEDEN ANNO NU

Nu de exploitatie van de groeve bij Blankenheim stilgelegd is en de bestemming onzeker, is het zaak, zolang het nog kan van de mogelijkheid gebruik te maken een paar van deze fraai gebande fossielen te zoeken. Zeker, aangezien ze mij van geen andere vindplaats in de Eifel bekend zijn. Bij het laatste bezoek (medio september) waren de vondstmogelijkheden weliswaar al een stuk minder dan in 1970, maar desondanks kostte het weinig moeite om een aantal fraaie exemplaren mee te nemen. Het selecteren kostte meer tijd dan het eigenlijke verzamelen.

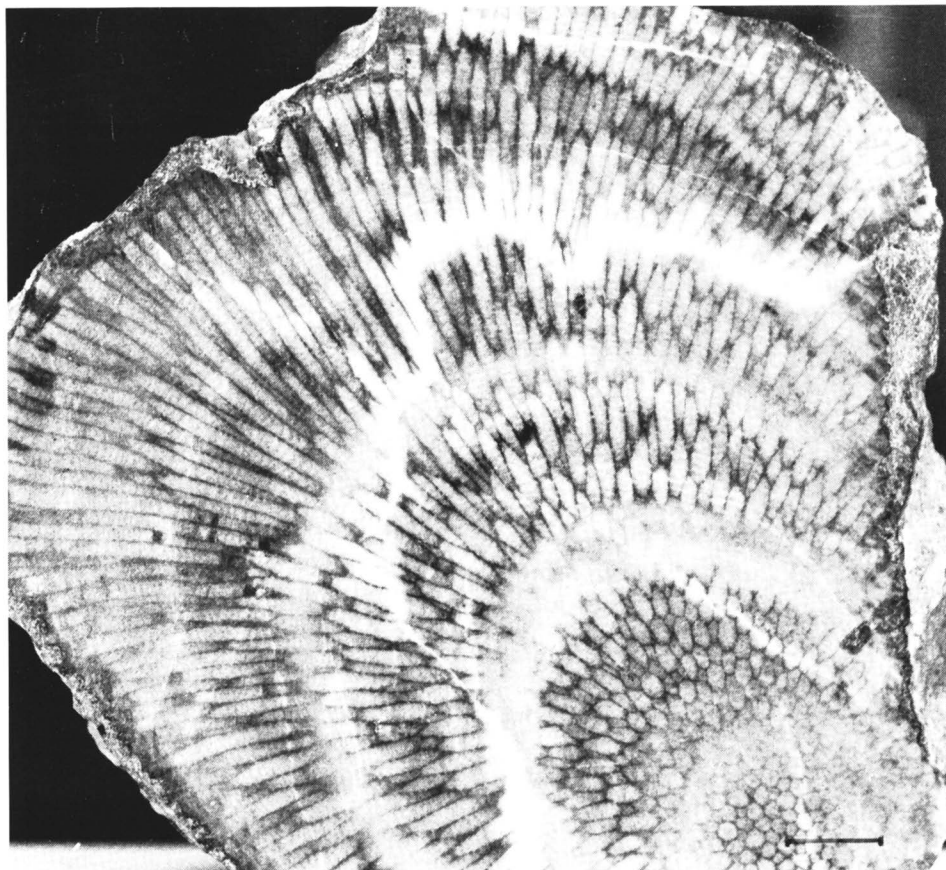


Foto 2. *Pachyfavosites* sp. Tabulate (?) sclerospons uit het Midden-Devoon van Blankenheim. Foto toont verticale gezaagde doorsnede. Maatstreep = 1 cm.

De groeve is gemakkelijk te vinden. Op de weg van Stadtkyll naar Blankenheim, iets voorbij Dalhem, ligt de groeve rechts van de weg. Direct na het viaduct in de autoweg, dat over de spoorlijn leidt, rechtsaf slaan. Het asfalt/steenslagweggetje leidt direct de groeve in.