

EEN MAMMOETENKENNER

G.J. Boekschoten*



Het vignet, hierboven geplaatst, siert het briefpapier van Dick Mol. Op 28 oktober 1987 ontving hij de Van der Lijn-onderscheiding in de filmzaal van het vier weken eerder geopende, geheel vernieuwde museum Schokland. Sommige bedrijven voeren de mammoet als handelsmerk; zo zijn er in Frankrijk de Mammouth-supermarkten, zo is er in de DDR Mammot-bier. Wij in Nederland kennen de mammoet-wet. In deze samentrekkingen suggereert mammoet iets heel groots, imposants. De mammoet als logo is dan ook nogal gestyleerd. Het vignet van Mol toont het pleistocene dier bij uitstek zoals het was: behaard en niet zo enorm als de huidige Afrikaanse olifant. Het zou verrassend zijn bij de bescheiden en wellevende Mol iets anders aan te treffen.

Mol kwam in 1955 te Winterswijk ter wereld. Al op jeugdige leeftijd ontwaakte zijn belangstelling voor stenen en fossielen. Dick Stapert en ik

ontmoetten hem, 13 jaar oud, in de ontsluiting van het Midden-Krijt groenzand (Albien) aan de Bekerinkstegge te Winterswijk. In het opstel dat Stapert hieraan wijdde (1974) kon hij nog niet de determinaties van Kemper vermelden van het door Mol verzamelde ammonietenmateriaal.

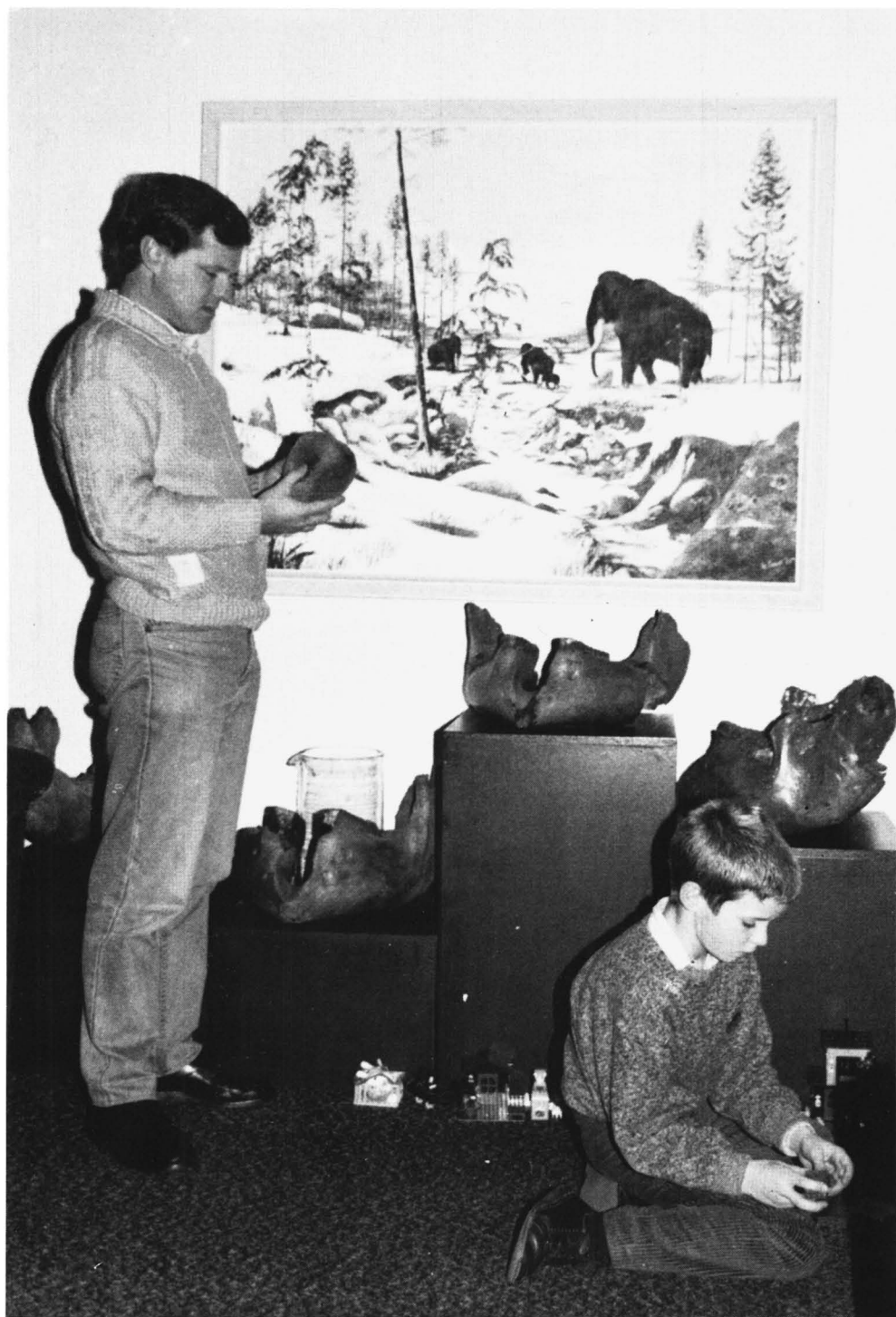
Intussen waren van Mol's hand al de eerste opstellen over beendervondsten bij Winterswijk verschenen. Die betroffen niet de pleistocene zoogdieren van het Hilgelo bij Winterswijk, want die ontginning begon pas in 1975. Het ging Mol om de Miocene mariene zoogdieren welke in de kleigroeve bij Zwillbröck voor de dag kwamen: fossielen van walvissen, dolfinen en zeehonden. Een kranteberichtje zette hem op het spoor van pleistocene beenderen in zandzuigerijen uit de Gelderse IJssel.

Omdat Dick Mol inmiddels op een brommer rondreed, was dit terrein binnen zijn bereik gekomen. Materiaal kon je in die jaren nog vrij ruim verzamelen, te Giesbeek bij Lathum. De zuigbuizen waren toen nog voorzien van een korf, waaruit de werkers heel wat moois verwijderden. Bij de moderne zandzuigerij blijven de mammoetbeenderen in de diepte van de plas liggen en komt alleen klein spul naar boven. Mol's brommer was soms te kort voor de enorme vondsten! Ze werden dan in herhaalde strooptochten bij delen vervoerd; achtergelaten helften werden zo lang verstoep.

Een verhuizing in 1973 naar Bellingwolde bracht hem ver van de vindplaatsen; in 1979 echter kwam hij gehuwd in 's Heerenberg te wonen, strategisch gelegen voor zijn liefhebberij. In de woonkamer van huize Mol blijkt dit al direct: op aantrekkelijke wijze sieren vier onderkaken, een stuk bekken, een dijbeen, een wervel uit de schouderstreek, de leefruimte. In het gezin Mol is het een natuurlijke zaak, deze mammoetenpresentatie in het huis van een douaneambtenaar - harmonisch behorend tot wat de familie bezighoudt. Per auto worden verzamelreizen tot diep in Duitsland gehouden.

Mol, begonnen met het verzamelen van groot materiaal, completeert zijn zeer fraaie en rijke collectie met de kleinere en kleinste skeletdelen van mammoeten. Een tongbeen, een knieschijf, behoren tot de betere stukken van de laatste ja-

* Instituut voor Aardwetenschappen,
Vrije Universiteit, postbus 7161,
1007 MC Amsterdam



ren. Op sesambeentjes is Mol zeer gespitst. In het Rijksmuseum Geologie te Leiden ligt er één, maar dat is het enige uit heel Nederland. Grotere beenderen komen nog veel uit de Noordzee. Mits geduldig ontzout en geprepareerd, doen ze voor de rivervondsten niet onder. Tot de merkwaardigste vondsten behoren de bijeenbehorende skeletdelen van een jonge mammoet, een beestje van 2 meter 56 hoog. Dit is circa 1983 geborgen door de heer Anton Verhagen, bij Empel in het Brabantse. Grote delen van het skelet (radius, ulna, humerus, beide bekkenhelften, wervels, ribben) berusten reeds in de collectie-Mol. De kans bestaat dat er nog losse vondsten, die tot dezelfde unieke vondst behoren, in andere collecties aanwezig zijn. Het ware zeer wenselijk dat alles weer bijeen werd gevoegd, zodat we in Nederland ten minste één mammoetskelet zouden zien dat bestaat uit bijeenbehorende beenderen.

Van zijn bevindingen deed Mol verslag in een

hele reeks publikaties. Daarbij bewaart hij goede herinneringen aan de samenwerking met professionals; in het begin met Drs. Kortembout van der Sluijs op de bottenzolder van het Leids museum, naderhand ook met Dr. Hooijer, Drs. Van Kolfshoten en anderen, alsmede met Duitse wetenschappers, zoals Professor Günther, Professor W. von Koenigswald, Dr. Adam, Dr. A. Heinrich en Professor Kahlke. Een bijzondere plaats neemt Dr. Paul Sondaar in. Samen met hem werd in de verzamelkamer van Mol het initiatief bedacht tot de Werkgroep Pleistocene Zoogdieren. Deze telt thans 240 leden en de vierde jaargang van het verenigingsorgaan *Cranium* is zojuist besloten.

Het spreekt wel vanzelf dat Mol in werkgroep en tijdschrift een belangrijk deel heeft. Ook nam Mol deel aan tentoonstellingen te 's Heerenberg, Zwolle en elders. Van de dit jaar onderscheidene, een enthousiast en accuraat onderzoeker, mogen we nog veel verwachten.

BIBLIOGRAFIE D. MOL

- MOL, D.J., 1970: Kleine inleiding van de Tandwalvisen. Uitgave W.G.W. (Winterswijkse Geologie Werkgroep), 1-3.
- MOL, D.J. & BENGEOORD, J., 1970: Vondsten uit de F.O.W. groeve Zwilbröck. *Amoeba* 4, 87-93.
- MOL, D.J., 1970: F.O.W. groeve Zwilbröck, Eibergen. Walvisachtigen. Uitgave W.G.W. (Winterswijkse Geologie Werkgroep).
- MOL, D.J., 1971: Kiezen van Elephantidae. *Amoeba* 4, 10-15.
- MOL, D.J., 1971: Mededelingen van fossiele Cetacearen 1970. Uitgave W.G.W. (Winterswijkse Geologie Werkgroep), 1-8.
- MOL, D.J., 1971: Botten van de Bruine Bank. *De Trilobiet* 1, 3-4.
- MOL, D.J., 1972: Bespreking van enkele vindplaatsen waar fossiele landzoogdieren worden gevonden. *De Trilobiet* 2, 40-46.
- MOL, D.J., 1972: De Nederlandse fossiele landzoogdieren. *De Trilobiet* 3, 47-72.
- MOL, D.J., 1972: Iets over de stamboom der olifanten. Uitgave W.G.W. (Winterswijkse Geologie Werkgroep), 2-5.
- MOL, D.J., 1972: Mammoet en Mens. Uitgave W.G.W. (Winterswijkse Geologie Werkgroep), 5-7.
- MOL, D.J., 1972: Botten van de Bruine Bank. Uitgave W.G.W. (Winterswijkse Geologie Werkgroep), 7-10.
- MOL, D.J., 1972: De Osteologie van fossiele landzoogdieren. Uitgave W.G.W. (Winterswijkse Geologie Werkgroep), 14-27.
- MOL, D.J., 1972: De fossiele landzoogdieren van Giesbeek. *Grondboor en Hamer* 26, 128-132.
- MOL, D.J., 1976: Mammoetvondsten in Nederland. *Grondboor en Hamer* 30, 78-84.
- MOL, D.J., 1983: De mammoet en zijn metgezellen. *Old Ni-ys, Heemkunde Kring Bergh*, Vol. 1, 4-5.
- MOL, D.J., 1983: Catalogus van de tentoonstelling "De mammoet en zijn metgezellen" te 's-Heerenberg. Bijlage bij *Grondboor en Hamer* 37, no. 1.
- MOL, D.J., 1983: Synostotische Knochen spätpleistozäner Elefanten. *Zeitschrift für Säugetierkunde* 48, 55-59.
- MOL, D.J., 1984: Over de hand van de mammoet en een bijzonder middenhandsbeen van dit dier. *Cranium* 1, 11-19.
- MOL, D.J., 1984: Vondstmelding: Postcraniale skeletdelen van één individu van de mammoet uit Nederland. *Cranium* 1, 47-49.
- MOL, D.J. & LIGTERMOET, LEO J., 1985: Over het tongbeen van de mammoet en vondsten hiervan in Gewande en Heerewaarden. *Cranium* 2, no. 2, 16-21.
- VAN ESSEN, H. & MOL, D.J. 1986: Een schedelafwijking bij *Mammuthus primigenius* (BLUMENBACH, 1799). *Cranium* 3, no. 1, 17-24.
- MOL, D.J. & HOOIJER, D.A., 1986: Late pleistocene *Capra ibex* L. from Azewijn (Bergh), Province of Gelderland, The Netherlands. *Lutra* 29, 311-315.
- VAN ESSEN, H. & MOL, D.J., 1987: Een afwijkende mammoetschedel uit de Waal. *Cranium* 4, no 1, 30-40.
- MOL, J.D. & VAN ESSEN, H., 1987: Zoogdierfossielen in het Geologisch-Paleontologisch Museum van de Universiteit Münster. *Cranium* 4, no. 1, 41-43.
- MOL, D.J., 1987: Ter gelegenheid van het 25-jarig jubileum van het "Institut für Quartärpaleontologie" te Weimar, DDR. *Cranium* 4, no. 2, 95-97.