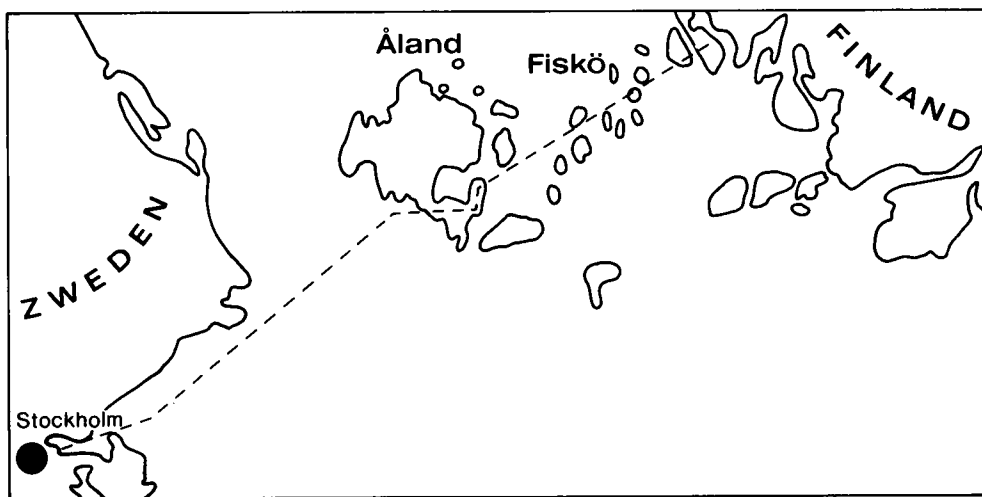


ÅLAND - RAPAKIVI

J. Faber*



Het meest bekende en op veel plaatsen het meest voorkomende gidsgesteente is waarschijnlijk wel "rapakivi". De naam zelf is al een indicatie om het niet weer te vergeten, zelfs voor leken op stenengebied schijnt die naam "iets" te hebben.

De herkomst van deze zwerfstenen is al even mysterieus. Ergens tussen Zweden en Finland moet de zee vol eilandjes liggen, een overblijfsel van eens een machtige bergrug. Iedere goedgeaarde stenenzoeker droomt wel eens van een reis naar dat geheimzinnige oord. Dromen in twee betekenissen, nl. over een reis naar vreemde oorden en over een geologisch overgebleven wonder. Want voor je een bepaalde streek echt hebt gezien, heb je er in je fantasiën toch wel een vage voorstelling van.

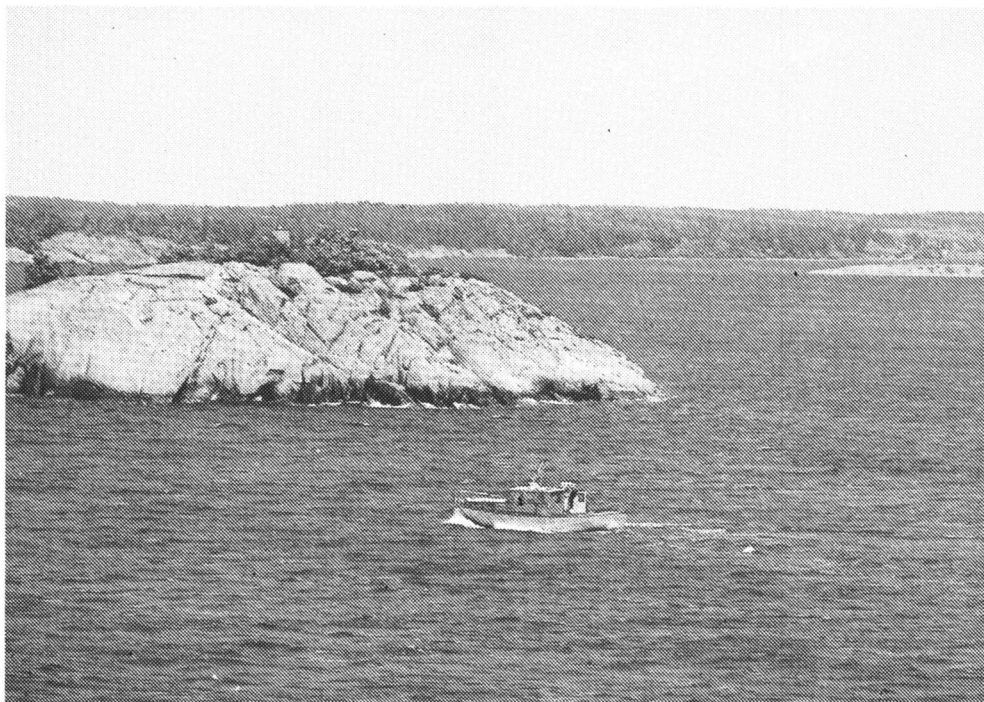
We schrijven 1985. Na drie weken door Midden-Zweden te hebben gezworven, belanden we op het uiterste puntje van Åland aan de oostkant, in de omgeving van Kappelskar, waar in de laatste jaren een gloednieuwe aanlegsteiger voor de overvaart naar Finland is gemaakt.

Mijn vrouw heb ik eens wijs gemaakt dat Putgarden een grote havenstad moest zijn, louter en alleen omdat het zo groot op de kaart staat. Nou wat Kappelskar betreft, dat slaat alle records in grootte. Oude vervallen huizen heb ik gezien. Ze vormen een schril contrast met de hypermoderne zeekastelen die aan de wal liggen en enige keren per etmaal heen en weer varen. Tussen haakjes, de camping Gaddro, vlak bij Kappelskar is van zeer goede kwaliteit. Prachtig strand, heerlijk water en een schitterende natuur vol met prachtige bloemen. Hier zag ik voor het eerst de tropisch aandoende hegge zwartkoren *Nelampyrum nenorosum*, met z'n gele en paarse kleuren.

Toen de meereizende kinderen huiswaarts keerden, besloten mijn vrouw en ik nog een weekje naar de Åland-eilanden te gaan. We waren er toch zo dicht bij, vandaar. De meeste grote veerboten van Zweden naar Finland doen de haven van Åland, het grootste en hoofdeiland, aan; zowel op de heen- als de terugreis. Het is dan ook een drukke vaarroute naar Mariehaven, de hoofdstad, want zeker zes van die grote schepen komen één keer daags en één keer 's nachts een deel van hun lading lossen en inladen.

De vaarroute loopt door een labyrint van grote en kleine eilandjes. De kleinste zijn kale, glad-

* Reade Hoas 7,
9061 CS Giekerk



de, ronde rotsbulten, de grotere zijn gedeeltelijk begroeid met het mooiste groen van de wereld. Blauw water, rode rotsen, groene bossen... gewoon een sprookjesland. Na de ontschepping hebben we een camping gezocht. In het stadje is een hele grote, maar er net buiten, aan de andere kant van de haven, ligt een wat kleinere en ook rustiger camping; daar hebben wij de tent opgeslagen.

In de volgende vijf dagen hebben we het hele hoofdeiland verkend en bekeken. Op geen enkele manier kwam de werkelijkheid overeen met mijn denkbeelden; louter en alleen omdat ik me er geen voorstelling van kon maken. Vanaf de camping konden we in alle windrichtingen wegen inslaan, behalve naar het zuidwesten. Van de vaste rotsen heb ik 50 verschillende steenmonsters meegenomen en één zwerfsteen, nl. een splinterharde kalksteen van rose kleur, met rode, onregelmatig gevormde calciëtkristallen. Deze steensoort kwam daar als zwerfsteen veelvuldig voor en voldeed enigszins aan de beschrijving in het keienboek van Oerkalk; herkomst onbekend. Door de vondsten daar weten we, dat het herkomstgebied in de Botnische Golf ligt of heeft gelegen. Maar misschien ben ik ook wel eens wat te vlug met conclusies.

Enmaal in het land van de rapakivi's voel je je meteen thuis, het is net of je er een deel van bent. Terug naar de geologie. In het westelijk ge-

deelte komen veel fijnkorrelige granieten voor, de zgn. granofieren. De kleuren van de verschillende massieven lopen geleidelijk in elkaar over, van steenrood, naar bruinrood, geelrood geel en zelfs geelgroen. Vandaar naar het noorden worden de veldspaatkristallen iets groter, maar toch niet veel groter dan een dubbeltje. In het noordoosten in de hoogste massieven zien we de grootste verschillen. Daar zijn op enkele kilometers afstand van elkaar prachtige steenrode, bijna zwarte en gele massieven te vinden; alle op zich schitterende rapakivi vertegenwoordigers. Zuidelijk daarvan liggen de bekende Bomarsundgranieten. In het oosten worden de kenmerken iets anders. Hebben de vorige soorten alle rondachtige veldspaten, in deze streken worden de veldspaten rechthoekig, wat het duidelijkst tot uiting komt in de Lemland-graniet.

Ten zuiden van Lemland deed ik een interessante ontdekking, in een ontsluiting gemaakt voor een wegverbreding waren de rotsen over een lengte van ongeveer 200 m met springstof opgeruimd. Hier kwamen over de volle lengte gneizen bloot. In het zuidwesten van Åland is het grondgebergte ontsloten, vandaar het voorkomen van ondermeer gneis. Het contact rapakivigneis is op een paar plaatsen goed zichtbaar. Enige dia's en monsters werden voor dit feit niet vergeten. Maar de verkenning naar het zuiden leverde wel de merkwaardigste vondst op. Over

een lengte van ± 10 km waren de ondergrondse krachten in vroeger tijden wel erg groot geweest. De granieten waren hier in alle richtingen doorbroken met een basisch magma. Het op basalt gelijkend gesteente was op z'n beurt weer doorkruist met tientallen meters lange gangen van 2 tot 40 cm breed. Werkelijk een prachtig en imposant gezicht.

Zo in alle richtingen het eiland doorkruist te hebben zal de zwerfsteenspecialist vast nog één soort gemist hebben, nl. de kwartsporfier. Deze liggen ondermeer in het centrum van het eiland, rondom de vliegstrip. Het is een wat donkere soort, goed herkenbaar, maar niet zo mooi als we in Noord-Nederland vinden. De voorkomens moeten wel aanzienlijk groter zijn geweest als dit restant. Waarschijnlijk zullen op andere plaatsen in de archipel nog wel meer voorkomens te ontdekken zijn. Door de strategische positie, tussen Botnische Golf en Oostzee, hebben de Åland eilanden natuurlijk ook een rijke scheepvaarthistorie; tevens zijn er ook duizenden jaren oude bewoningsporen te vinden. De tegenwoordige bewoners hebben een goede boterham door het toerisme, maar ook als conferentieoord tussen Oostelijke en Westelijke groeperingen heeft

Åland een uitstekende reputatie. Acht campings, ruim 40 hotels en vele honderden zomerhuisjes vangen rustzoekende vakantiegangers op, want rust heerst overal in de prachtige natuur.

Door de korte maar felle zomer worden lente, zomer en nazomer in elkaar geperst en het is net of alle bloemen en planten dat weten. Ze groeien en bloeien allemaal op een uitstekende wijze, vele soorten komen en kwamen ook in ons waterland voor, maar zijn thans beperkt tot enkele reservaten. Op de Åland eilanden is het een grote bloemenpracht die je haast niet voor mogelijk houdt. Orchissoorten in grote getale, kale jonkers van 3 m hoogte, oevervegetatie in veel voorkomens en rijkdom. Bij het zoeken in een Nederlandse flora ontdek je dat deze tekort schiet. Een bezoek aan dit zomerparadijs is voor alle natuurvrienden een must. Dit eldorado leent zich heel goed voor een fietsvakantie. De wegen zijn uitstekend en op enkele concentraties na is het er beslist niet druk. Bij al het positieve in mijn verhaal, is er maar één minpunt: het is zo ver van huis. Maar ik raad een ieder aan deze oorden één keer in zijn/haar leven te bezoeken, al was het alleen maar om de rapakivi-graniet die eer aan te doen!