

Drie anthaspidelliden van Sibculo

R.G. Eggink

De anthaspidellide sponzen behoren tot een belangrijke Ordovicische sponzenfamilie, waarvan al verschillende zwerfsteenfossielen in Sibculo zijn gevonden en beschreven. Het zijn uitgestorven demosponzen van de Orde der Lithistiden of steensponzen.

De bekendste vertegenwoordiger van de anthaspidelliden is *Aulocopium aurantium*, die veelvuldig is verzameld. In dit artikel worden twee andere familieleden voorgesteld. Het betreft de genera *Hudsonospongia* en *Aulocopella*, die kennelijk minder bekend zijn bij amateur-fossielenverzamelaars. In de voor deze groep toegankelijke literatuur zijn deze genera niet beschreven.

Hudsonospongia cyclostomata

Hudsonospongia is in 1940 voor het eerst beschreven door Raymond en Okulitch (1940). Ze beschreven de fossiele sponzen van verschillende vindplaatsen in Noord-Amerika. In 1980 werd door Van Kempen een zwerfsteenfossil beschreven, waarbij ook details van de skeletstructuur en de opbouw van de spons werden gegeven. Deze *Hudsonospongia* was in 1965 gevonden in de zandafgraving van de firma Kleine te Sibculo. Het op de figuren 1, 2 en 3 afgebeelde fossiel is door de auteur in 1972 in dezelfde groeve gevonden. De spons is kort-cylindrisch, naar de voet geleidelijk versmallend en met een centrale lichaamsholte. Zowel de bovendoorsnede als de hoogte van de spons bedragen ± 4 cm. De centrale lichaamsholte, ook wel spongiocoel genoemd, is 13 mm diep en heeft een bovendoorsnede van eveneens 13 mm. In deze centrale lichaamsholte zijn openingen van kanalen te zien. Op een klein gedeelte van de onderzijde van de steel na, is de geheel verkiezelde spons compleet. Op het breukvlak (fig. 3) zijn reeds bij matige vergroting de in laddervorm gerangschikte skeletelementen, dendroclonen genoemd, waar te nemen.

Aulocopella* sp. cf. *A. cepa

Aulocopella is een genus waarvan maar sporadisch vertegenwoordigers gevonden worden. In de collectie van de auteur bevinden zich twee exemplaren, die hier verder zullen worden aangeduid met respectievelijk eerste- en tweede exemplaar. Foto 4 toont de onderzijde van het eerste exemplaar, dat in 1989 is gevonden in de zandafgraving van de firma Klein te Sibculo. De bovenkant van dit sponsfossil is afge-

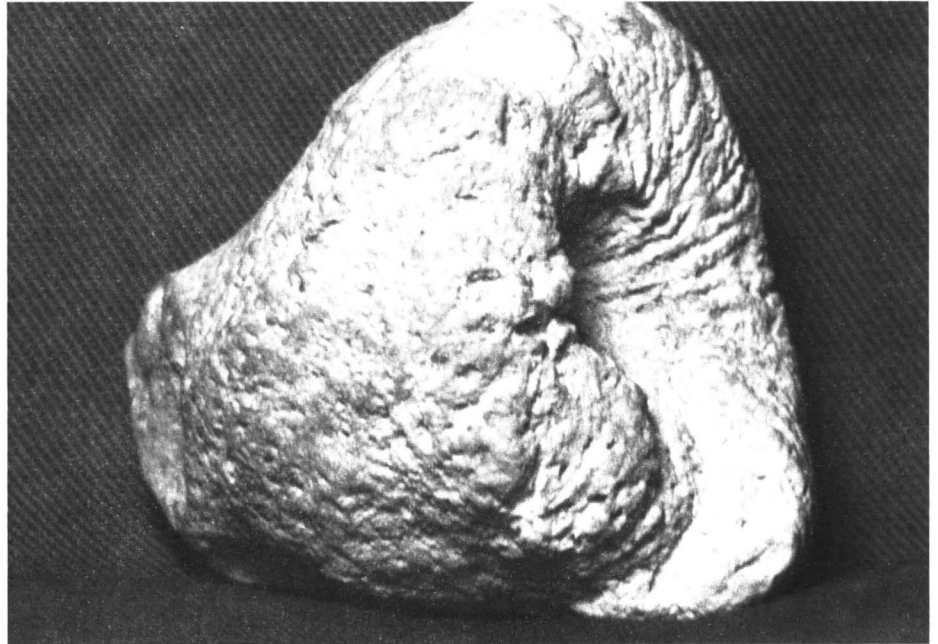


Fig. 1

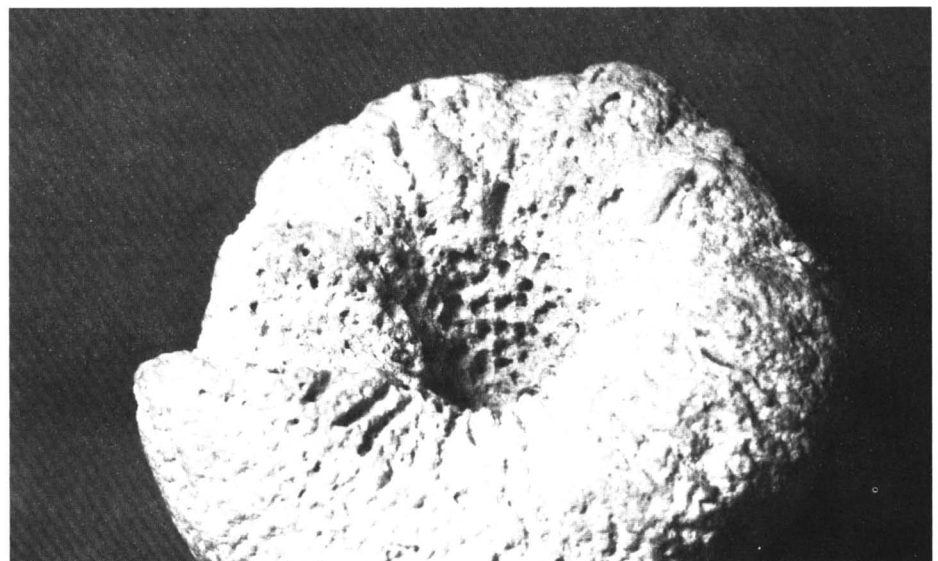


Fig. 2

beeld op fig. 5 en is door afslag beschadigd. Het tweede exemplaar is ook gevonden in een zandafgraving te Sibculo. De exacte vindplaats en datum zijn niet bekend. Fig. 6 toont de bovenzijde en fig. 7 de onderzijde van dit fossiel. De min of meer vlakke, licht concave onderzijde van *Aulocopella* is voorzien van een bultenpatroon. Op

de bovenzijde van de spons zijn openingen en kanalen te zien. De diameter van het eerste exemplaar (fig. 4 en 5) is ± 6 cm, met een hoogte van ± 3 cm. Het tweede exemplaar (fig. 6 en 7) is kleiner, respectievelijk ± 5 cm en ± 2 cm. Ook in deze sponzen zijn de skeletelementen in laddervormige rijen gerangschikt.

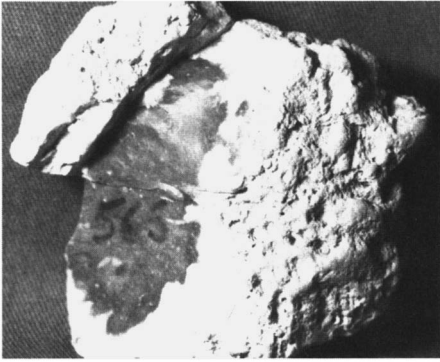


Fig. 5

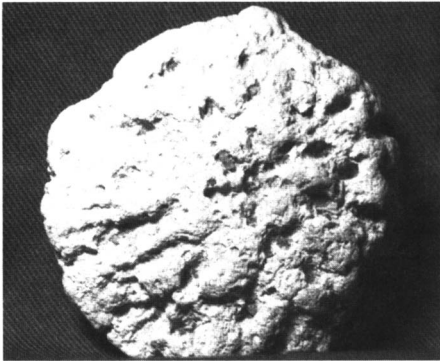


Fig. 6

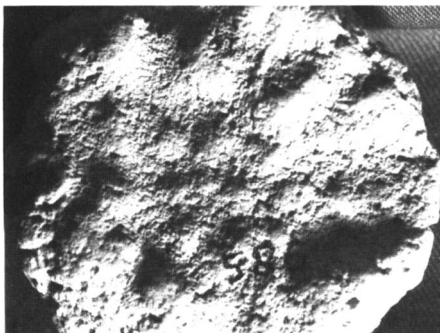


Fig. 7

De in dit artikel beschreven sponsfossielen zijn geheel verkiezeld en ongetwijfeld afkomstig uit het Baltische gebied vanwaar meerdere zwerfstenen afkomstig zijn. Mocht u ook in het bezit zijn van dergelijke sponsfossielen, dan zou ik een berichtje op prijs stellen. Rest mij nog de heer Van Kempen te bedanken voor de hulp die ik mocht ontvangen bij het tot stand komen van dit artikel.

Summary

In this article finds are reported of three Ordovician anthaspidellid erratic sponges. They represent one specimen of *Hudsonospongia cyclostomata* and two of *Aulocopella* sp. The erratics were collected from a sandpit in the neighbourhood of Sibculo, in the eastern part of the Netherlands. In this sandpit arenaceous fluvial deposits of

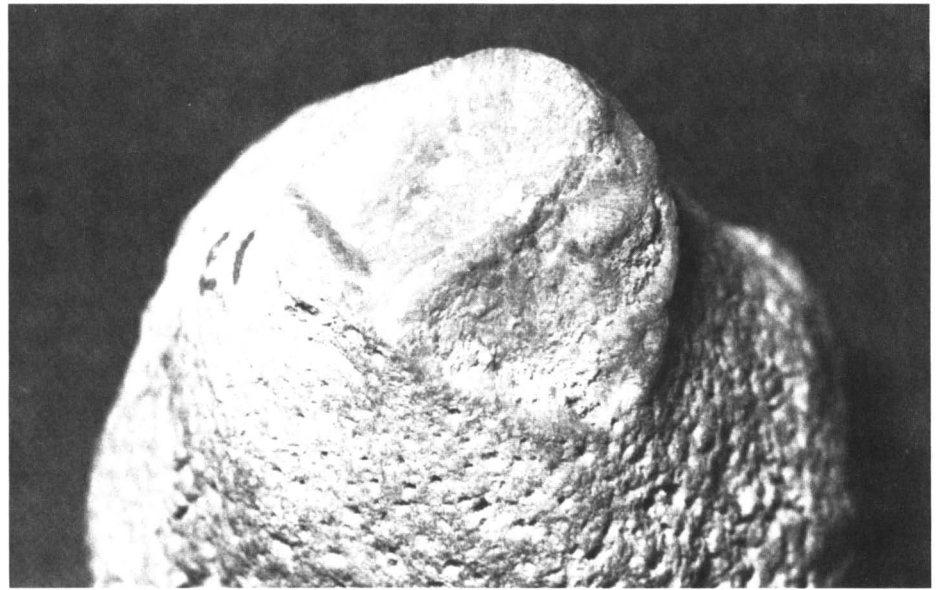


Fig. 3

Fig. 1, 2 en 3. *Hudsonospongia cyclostomata*, verkiezeld sponszwerfsteen van Sibculo (Twente, Overijssel). Hetzelfde exemplaar in drie verschillende aanzichten, respectievelijk zijkant, bovenkant en de afgebroken onderzijde.

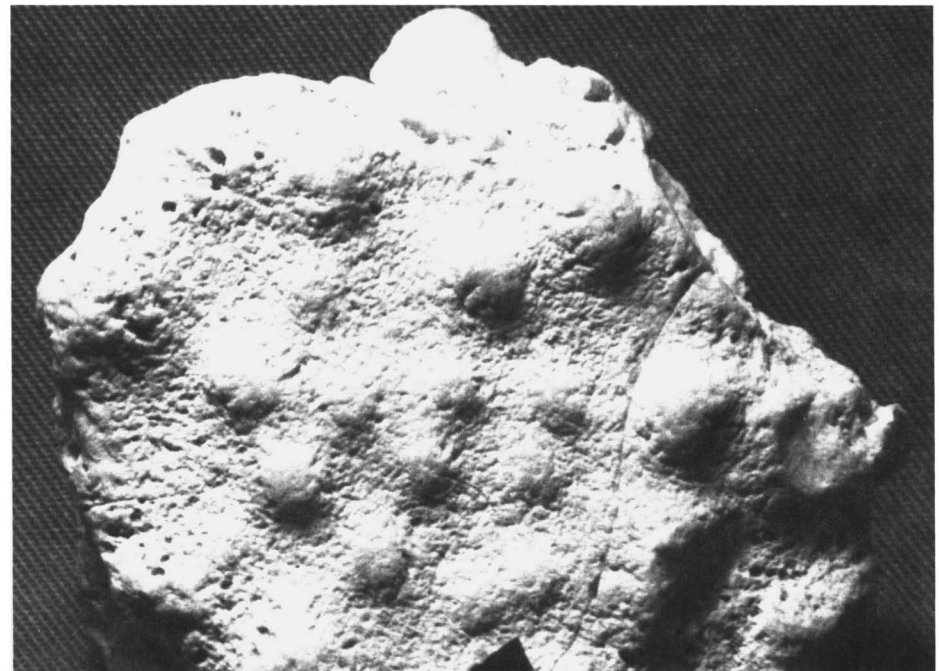


Fig. 4

Pleistocene age are exposed. The sponges are completely chertified and originate from the Baltic area.

Adres van de auteur:
Opgang 5 7681 CN Vroomshoop

Fig. 4 en 5. *Aulocopella* sp. cf. *A. cepa*. Eerste exemplaar van de auteur, sponszwerfsteen van Sibculo. Fig. 4: de met bulten voorzien onderzijde. Foto 5: de door afslag beschadigde bovenzijde.

Fig. 6 en 7. *Aulocopella* sp. cf. *A. cepa*. Tweede exemplaar van de auteur, sponszwerfsteen van Sibculo. Fig. 7: de onderzijde met bulten.

Literatuur

- Raymond, P.E. en Okulitch, V.J., 1940. Some Chazyan sponges. Bull. Mus. Compar. Zool., 86 (5), p. 197-214.
- Kempen, Th. M.G. van en Kate, W.G.H.Z. ten, 1980. The skeletons of two Ordovician anthaspidellid sponges; a semi-numerical approach. Proc. Kon. Ned. Akad. Wet., ser. B.83 (4), p. 437-453, Amsterdam.
- Kempen, Th. M.G. van, 1981. Anthaspidelliden (sponzen) uit het Oostzegebied. Grondboor & Hamer, 6, p. 156-174.

