

Zeelelies, slangsterren en zeesterren

John W.M. Jagt en
Mart J.M. Deckers

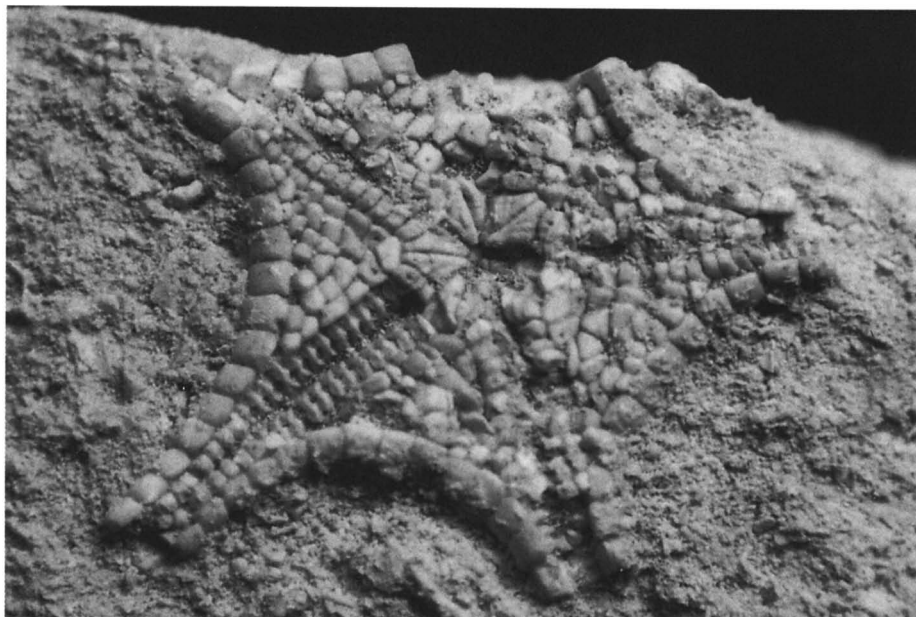
In vergelijking met de zee-egels zijn andere stekelhuidigen als ondergeschoven kindjes behandeld. Dat geldt met name voor de zeekomkommers waarvan goed beschouwd niets bekend is. Wat minder slecht is het gesteld met zeelelies, zeesterren en slangsterren.

Zeelelies

Voor wat de zeelelies betreft is het opvallend dat vertegenwoordigers van alle vier groepen te vinden zijn:

- Bourgueticrinidae (Pl. 22, fig. 1, 4) met name in het hogere deel van de Formatie van Gulpen en in het onderste deel van de Formatie van Maastricht.
- Comatulidina (Pl. 22, fig. 2, 6) vooral in het hogere deel van de Formatie van Maastricht, in een rifachtige omgeving.
- Isocrinina (Pl. 22, fig. 8) plaatselijk, en in kleine aantallen, in het hogere deel van de Formatie van Maastricht.
- Roveacrinida (Pl. 22, fig. 3) door het hele profiel, en plaatselijk talrijk.

Voor de determinatie zijn met name de kelk en het zogenaamde centrodorsale van groot belang. Recent onderzoek heeft uitgewezen dat er meerdere nieuwe soorten zijn, in alle groepen.



Slangsterren

Slangsterren zijn plaatselijk algemeen, in hoofdzaak voorkomend als losse onderdelen van lichaamsschijf en armen. Hier en daar, vooral op plekken in het profiel waar vroegere stormen een grote invloed op de sedimentatie hebben gehad, zijn min of meer complete dieren gevonden. Dit soort voorkomens maakt het mogelijk de losse plaatjes van deze dieren tot op de soort te determineren. Met name talrijk in het hoogste deel van de Formatie van Gulpen en in het onderste deel van de Formatie van Maastricht is *Ophiomusium subcylindricum* (Pl. 22, fig. 7). *Felderophiura vanderhami* (Pl. 22, fig. 10) daarentegen is vooral typisch voor de Meerssen Member. Deze eenheid heeft daarnaast nog drie nieuwe soorten opgeleverd, waarvan er één waarschijnlijk behoort tot een nieuw genus (Pl. 22, fig. 5).

Van zeesterren worden doorgaans alleen de losse platen van de buitenrand van de schijf en armen gevonden, omdat dit de meest forse en resistente onderdelen zijn. Zeker 15-20 soorten zijn bekend, van de families Goniasteridae, Staurasteridae, Sphaerasteridae en Astropectinidae. Kortom: zowel agressieve predatoren als plankton-etende 'stofzuigers'. Min of meer volledige skeletten (Pl. 22, fig. 9) zijn uiterst zeldzaam; het best bekend is '*Ophryaster*' *maastrichtensis* UMBGROVE (1925b) (Fig. 1). Voor alle groepen geldt, dat er nog veel te ontdekken valt; momenteel wordt gewerkt aan een 'compleet' beeld van alle stekelhuidigen uit het late Krijt en vroege Paleoceen van Luik-Limburg. Een groot aantal nieuwe soorten zal in dit werk worden voorgesteld.

Plaat 22

- 1, 4. *Dunnocrinus aequalis* (D'ORBIGNY 1841), x 1 (1) en x 15 (4). Formatie van Gulpen: Lanaye Member. Formatie van Maastricht: Valkenburg, Gronsveld en Emael Members.
2. *Semiometra lenticularis* (SCHLUETER 1878), x 7,5. Formatie van Maastricht: Nekum en Meerssen Members.
3. *Applinocrinus cretaceus* (BATHER 1924), x 30. Formatie van Gulpen: Vijlen, Lixhe 1-3 en Lanaye Members. Formatie van Maastricht: Emael, Nekum en Meerssen Members.
5. *Ophiolepididae* n.sp., x 12,5. Formatie van Maastricht: Meerssen Member.
6. *Placometra* gr. *laticirra* CARPENTER 1880, x 25. Formatie van Maastricht: Gronsveld Member.
7. *Ophiomusium* gr. *subcylindricum* (VON HAGENOW 1840), x 6. Formatie van Gulpen: Vijlen, Lixhe 1-3 en Lanaye Members. Formatie van Maastricht: Valkenburg, Gronsveld en Emael Members.
8. *Nielsenocrinus* n. sp., x 4. Formatie van Maastricht: Nekum en Meerssen Members.
9. Juveniele zeester (Goniasteridae), x 5. Formatie van Maastricht: Meerssen Member.
10. *Felderophiura vanderhami* JAGT 1991, x 3,5. Formatie van Maastricht: Schiepersberg, Emael, Nekum en Meerssen Members.

Literatuur

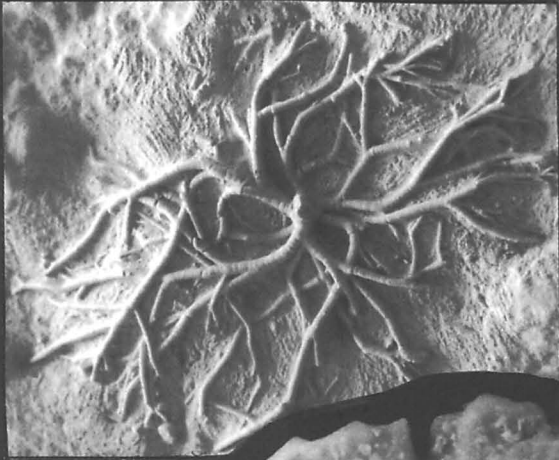
Umbgrove (1925b), Rasmussen (1961), Jagt (1991, 1998), Jagt et al. (1998) en Kutscher & Jagt (1999).

Adressen van de auteurs

J.W.M. Jagt
Natuurhistorisch Museum Maastricht
Postbus 882
6200 AW Maastricht
mail@nhmmaastricht.nl

M.J.M. Deckers
Industriestraat 21
5931 PG Tegelen

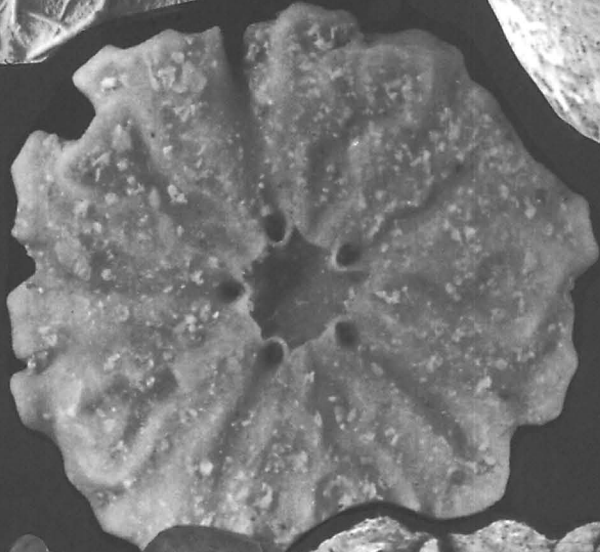
Fig. 1.
Het holotype van '*Ophryaster*' *maastrichtensis* UMBGROVE 1925b (RGM 14209); St. Pietersberg, Formatie van Maastricht (Meerssen Member); ware grootte: 45 mm.



1



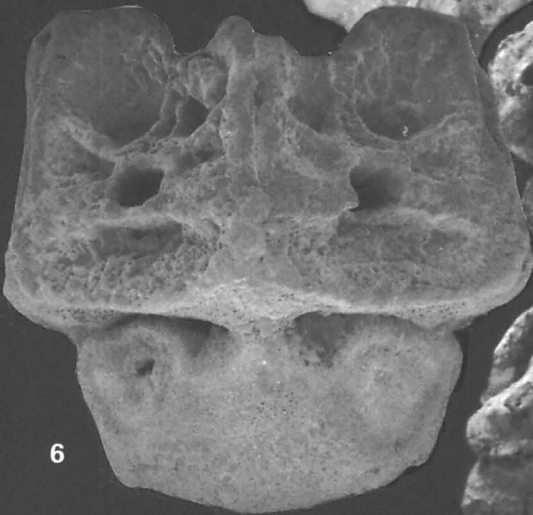
3



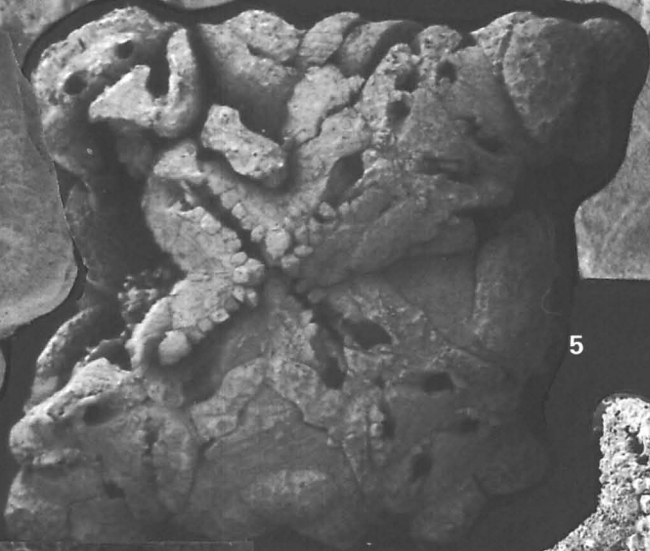
2



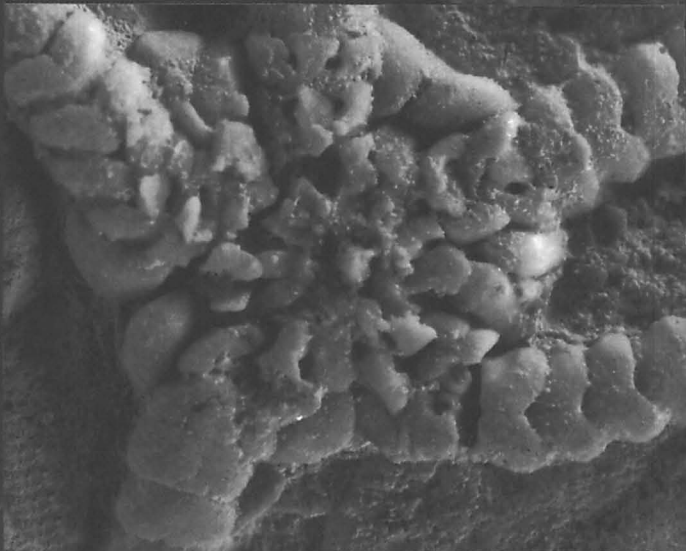
4



6



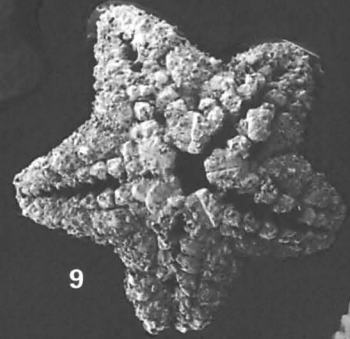
5



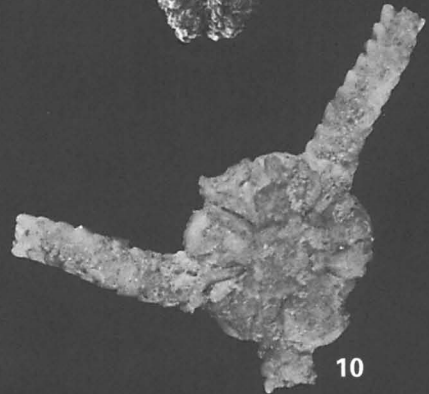
7



8



9



10