

Zeeschildpadden

Marcel M.M. Kuypers

De tijd waarin resten van zeeschildpadden, in het bijzonder de beenderen van het buikschild, werden aangezien voor elandgeweien (zie Faujas Saint Fond, 1799) ligt nu ver achter ons. Vele vondsten, waaronder die van een aantal zo goed als complete skeletten, hebben onze kennis van deze mariene reptielen sterk doen toenemen.

Net als resten van mosasauriërs behoren ook zeeschildpad-fossielen niet tot de zeldzaamheden in het Luiks-Limburgse Krijt. Ook in de St. Pietersberg worden geregeld resten gevonden. Het gaat dan vaak om losse onderdelen van het rugschild, met name om de randplaten, losse wervels en delen van de zwempoten. Losse onderkaken worden ook nog wel eens aangetroffen, en geïsoleerde vingerkootjes behoren soms eveneens tot de buit.

In de literatuur wordt melding gemaakt van drie soorten, waarvan *Allopleuron hofmanni* (GRAY 1831) de algemeenste is. Van *Glyptochelone suykerbuycki* (UBAGHS 1879) is buiten het prachtig bewaard gebleven type-exemplaar, dat zich in Brussel bevindt, slechts weinig materiaal bekend. Dit geringe materiaal schijnt vrijwel zonder uitzondering te stammen uit de Meerssen Member; opvallend is de grijszwarte kleur van de schildplaten van deze soort, en de versiering met diepe putjes van deze platen.

Van een derde soort, *Platychelone emarginata* DOLLO 1909, is slechts bekend dat het type-exemplaar werd gevonden in de buurt van Zichen, zuidwestelijk van Maastricht. Ook dit exemplaar bevindt zich in Brussel. Voor zover bekend zijn er geen latere vondsten toegeschreven aan deze soort, die dringend aan een revisie toe is.

Een reconstructie van de leefomgeving van deze forse dieren laat een subtropische, ondiepe zee zien met enorme zeegrasvelden die als voedselbron dienden. Het land lag waarschijnlijk niet al te ver verwijderd, aangezien schildpadden voor hun voortplanting aangewezen zijn op zandstranden, waar zij hun eieren leggen. Vondsten van kleine randplaten van de rugschilden doen vermoeden dat deze afkomstig zijn van jonge dieren die de vermoeiende reis van het strand naar de zee hebben overleefd. Maar er is nog een andere mogelijkheid denkbaar: misschien is er een vierde soort in het spel? (E. Mulder, pers. comm.).

De afbeeldingen tonen *A. hofmanni*; hierop zijn praktisch alle skeletonderdelen goed zichtbaar, zodat mogelijke vondsten relatief gemakkelijk herkend kunnen worden. Alleen bij sommige onderdelen van de zwempoten is verwarring mogelijk met vergelijkbare delen van het mosasauriërskelet.

Literatuur

Ubaghs (1879), Dollo (1903), Felder (1980), Hirayama (1997) en Moody (1997).

Adres van de auteur

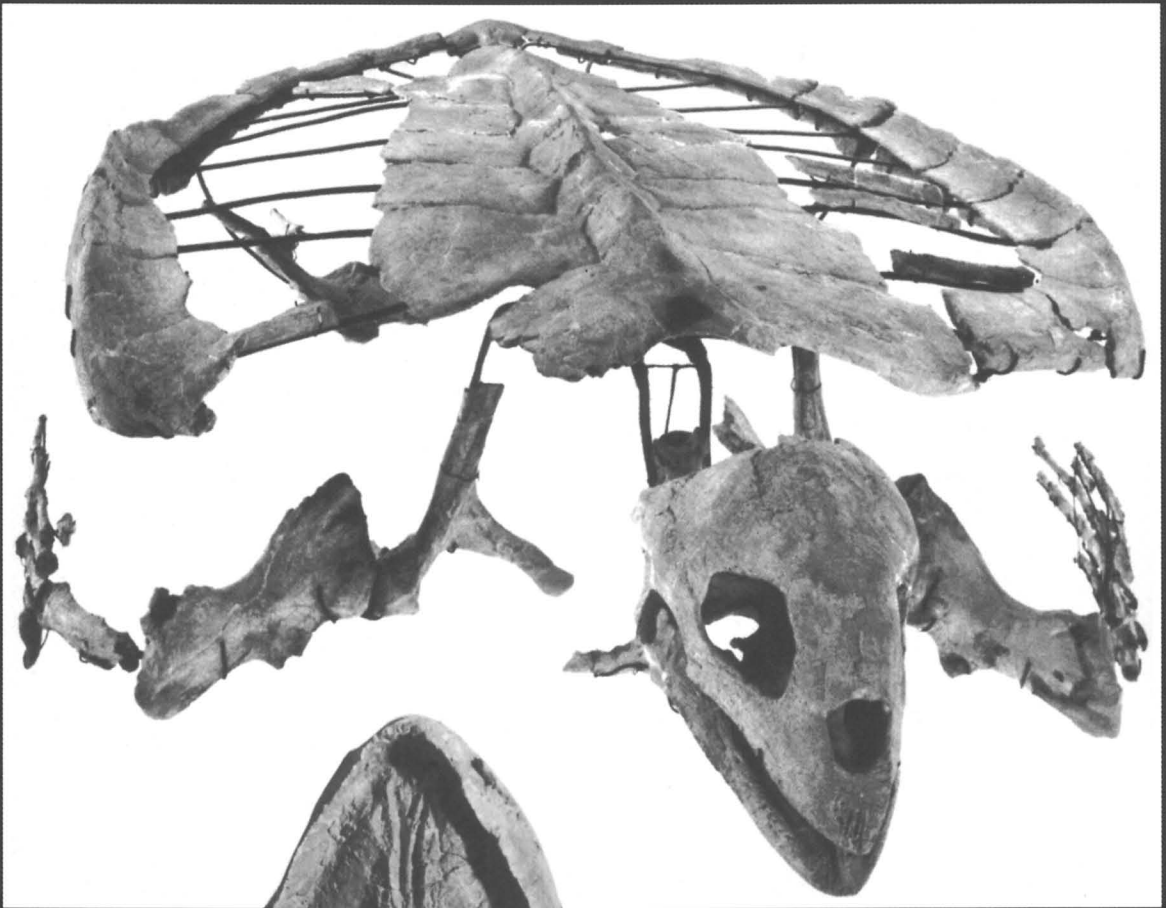
M.M.M. Kuypers
NIOZ
Postbus 59
1790 AB Den Burg

Plaat 26

Allopleuron hofmanni (GRAY 1831)

1. Praktisch volledig rugschild, voorpoten en schedel.
2. Schedel met onderkaak in onderaanzicht.
3. Skelet van voorpoot.
4. Losse onderkaak.

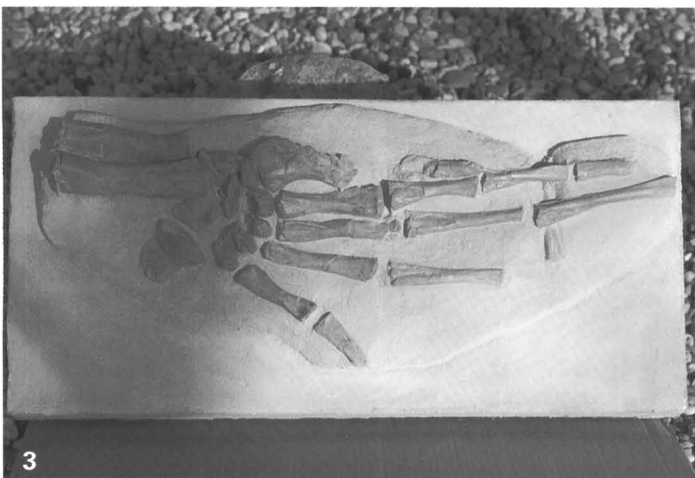
Formatie van Gulpen: Vijlen en Lanaye Members. Formatie van Maastricht: Valkenburg, Gronsveld, Nekum en Meerssen(?) Members.



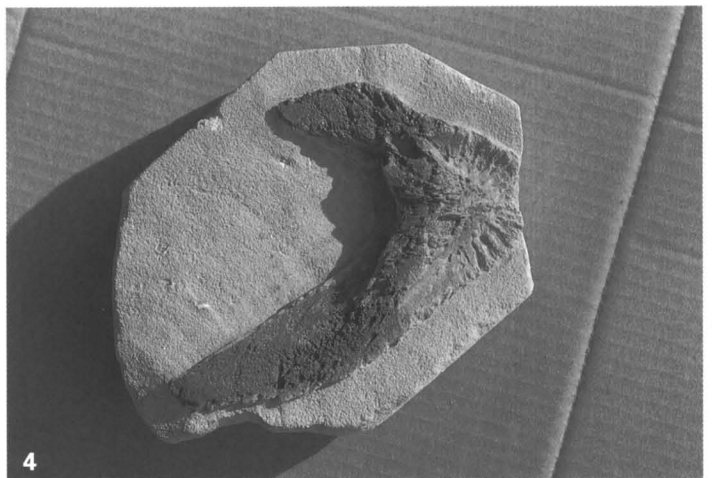
1



2



3



4