

Het keienveld van Maarn

Maarten van Vliet

M. van Vliet, Mercuriushof 10, 3951 EP Maarn, tel. 0343-441511, email: mvvliet@solair1.inter.nl.net

Soms wordt iemand gegrepen door iets dat hem niet meer loslaat. Deze ervaring heb ik met de stenen die gevonden zijn in Maarn. In 1971 heb ik als jongen in de Maarnse zandafgraving al eens naar zwerfstenen gezocht. Nu woon ik er en kan er regelmatig zoeken: een heerlijk ontspannende bezigheid. De eerste jaren zocht ik vooral in het uit het zand gezeefde Rijn- en Maasgrind en vond er o.a. agaten (soms met amethyst) en stukjes versteend hout (beide door mij zeer geliefd), een prachtig glashelder geslepen bergkristalletje ('Lochemse diamant'), een versteende zee-egel en andere fossielen, uit België en Duitsland hierheen gevoerd: een steen met spiriferen, koraaltjes, zeeleliestengels, vermeende artefacten, noem maar op. Het zijn de bekende vondsten uit grind, maar keer op keer betekende een vondst voor mij een aparte ervaring. Ik koester deze schatten uit mijn eigen woonplaats!

Onvergetelijk was echter de aanblik van een enorme partij grote zwerfkeien die in 1995 werd opgegraven en de start zou betekenen voor een nieuw geologisch monument.

Geschiedenis van de Zanderij

Tijdens het Saalien, de voorlaatste ijstijd, bevond zich een ijslob in de Gelderse Vallei. Deze stuwde de aanwezige dikke lagen zand en grind, door Rijn en Maas neergelegd, aan de westzijde op tot de stuwwal die de Utrechtse Heuvelrug genoemd wordt. Eén van de heuvels die zo ontstond, was de Maarnse Berg ten westen van Maarn.

In de eerste helft van de vorige eeuw werd een spoorlijn aangelegd naar Duitsland. Deze ging dwars door de Maarnse Berg, waarin een sleuf gegraven werd. In 1845 kwam het deel dat langs Maarn loopt gereed. Vanaf 1865 werd in de Maarnse Berg in zuidelijke richting naar zand gegraven en zo ontstond 'de Zanderij'. Het afgegraven zand was vooral bestemd voor de aanleg van nieuwe spoorwegen. De zandwinning is doorgegaan tot heden. In de loop der jaren kreeg de zandafgraving haar huidige vorm en omvang: een groot langwerpige gebied met een lengte van ruim een kilometer en een breedte van ongeveer 350 meter (afb. 1 en 2).

In een afgegraven deel werd in 1901 gestart met de bouw van een groot rangeerterrein voor goederentreinen. Door de centrale ligging van Maarn diende dit om de rangeerbewegingen in onder meer Amsterdam, Rotterdam en Utrecht te beperken. Tussen 1915 en 1918 vond een grote uitbreiding plaats. De gezamenlijke lengte van de sporen op het rangeerterrein bedroeg na voltooiing 17 kilometer. De groei van Maarn in de eerste helft van deze eeuw was voor een belangrijk deel te danken aan de werkgelegenheid die de zandafgraving en het rangeerterrein boden.

Het rangeerterrein raakte in 1933 buiten gebruik, waarna het grootste deel is afgebroken. Er is nadien van alles in dit gedeelte van de zandafgraving geweest, onder andere een militair kamp en verschillende fabrieken. De snelweg A12 kwam over een deel van het rangeerterrein te liggen.

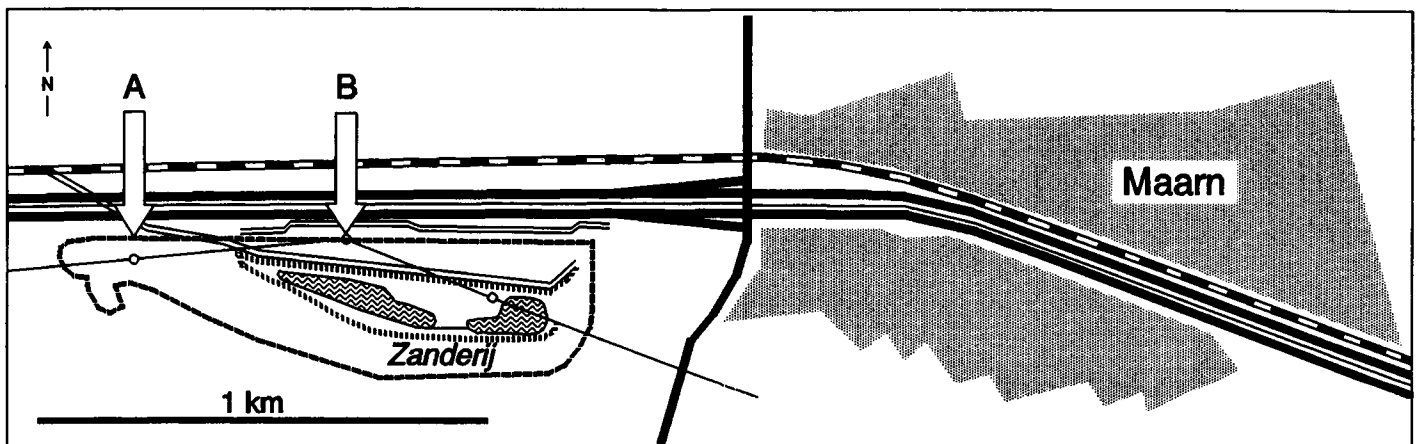
Bij de graafwerkzaamheden stuitte men op grote stenen, merendeels uit Scandinavië meegenomen door het landijs, en ook wel uit het zuiden aangevoerd door de Rijn en de Maas. Het graven van zand werd tot 1940 met de

hand gedaan. Door het grote gewicht van de stenen was het begrijpelijk dat men ze op het afgegraven gedeelte liet liggen; vooral de erg grote waren niet hanteerbaar. Zo ontstond in de loop van tientallen jaren een uitgestrekt keienveld (afb. 3). Het rangeerterrein werd hierop aangelegd. Het veld werd hiervoor een paar meter opgehoogd met zand (mededeling Bernink, 1916), waarschijnlijk om het terrein te egaliseren. De keien werden hierdoor weer overdekt met zand. Verder weten we dat later de grotere stenen in een kuil geworpen werden (Kruizinga, 1922).

Al jarenlang wordt het zand opgezogen uit de diepte, maar in 1992 is het graven hervat en wel in een oud deel van de zandafgraving dat verder wordt uitgediept. Vanaf 1998 is het graven gestopt en wordt er weer zand opgezogen.

Het Geologisch Park Maarn

In 1905 is de 'Vereeniging tot Behoud van Natuurmonumenten in Nederland' opgericht door een groep personen die zich wilden inzetten voor het natuurbe-



Afb. 1: Schetskaartje van de Zanderij bij Maarn. De pijlen A en B geven de positie aan van het profiel op pagina ...

houd door het verwerven van terreinen. In november 1913 ontving het dagelijks bestuur van Natuurmonumenten een brief van L.H. van Berk uit Zeist, waarin deze aangaf dat er op het terrein van de zandafgraving in Maarn iets bijzonders lag. Hij beschreef een veld met 'duizenden steenblokken', die er nog bij lagen zoals ze uitgegraven waren uit de Maarnse Berg. Hij schreef dat bij Hilversum (Crailo) een paar jaar daarvoor alle stenen van net zo'n veld waren ingegraven en noemde het zonde wanneer dit keienveld in Maarn niet behouden zou blijven. Het bestuur vroeg de heer Van Berk om meer informatie en lichtte ook het bestuurslid De Beaufort in, die vlakbij de zandafgraving woonde. Van Berk stuurde vervolgens een uitvoerige beschrijving, een tekening en foto's van het keienveld op. De lengte van het driehoekige veld schatte hij op ongeveer 1 km en de grootste breedte op 150 m.

Ook E. Heimans (samen met eerste secretaris van Natuurmonumenten Jac. P. Thijsse bekend als natuurbeschermers en publicisten, tevens ontdekker van de Carboon-ontsluiting in de Heimansgroeve en auteur van het Geologieboekje) raakte erbij betrokken. Aan het bestuur van Natuurmonumenten schreef Heimans in juni 1914 dat hij met Van Berk was gaan kijken in de zandafgraving in Maarn. *'Het zou goed zijn als het terrein zonder veel geldelijke opoffering gereserveerd kon worden'*, maar hij twijfelde aan de haalbaarheid: *'Het zal wel rangeerterrain worden'*. Heimans overleed plotseling een maand later tijdens een geologie-excursie in Duitsland. Vermoedelijk verloor het plan tot behoud van het keienveld daarmee zijn levensvatbaarheid; de prioriteit van Natuurmonumenten lag niet bij zwerfstenen. Toch paste het wel bij haar doelstelling om terreinen als natuurmonument te verkrijgen en daarom was Van Berk hier wel aan het goede adres. De eerste jaren gebeurde er echter niets. Wel breidde het rangeerterrain zich snel uit, ten koste van het keienveld (Bernink, 1916). Eind 1916 kreeg het bestuur van Natuurmonumenten een brief van N. Schoorl uit Utrecht, waarin deze kwam met het idee een geologisch park in te richten met een selectie van stenen uit het keienveld. Het bestuur bereikte begin 1917 overeenstemming met de NS, toen nog 'Maatschappij tot Exploitatie van Staatsspoorwegen' geheten, om de bijzondere stenen te behouden. De NS schreef aan het bestuur: 'dat wij gaarne bereid zijn, om de door U bedoelde steenen niet meer te doen ingraven, maar ze te verzamelen en te deponeren op een nader te bepalen plaats op het stationsempacement'. Door Natuurmonumenten werd een commissie benoemd van drie deskundigen: de hoogleraren E. Dubois en

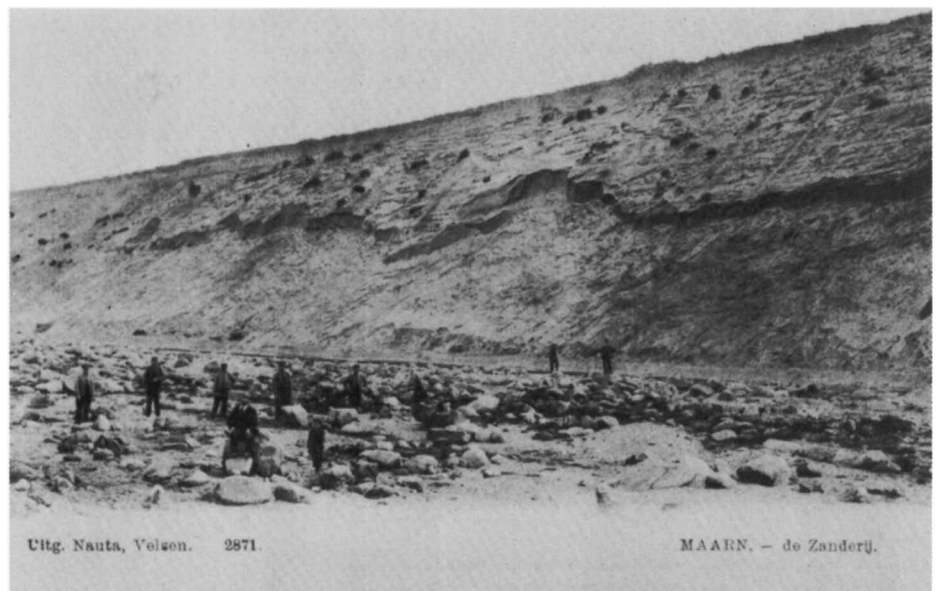
G.A.F. Molengraaff, beiden bestuurslid van Natuurmonumenten, en P. Kruizinga, conservator van het Geologisch Museum in Delft. De commissie kreeg de opdracht een keuze te maken van belangrijke stenen voor een toekomstig monument. In maart 1917 vond het bezoek aan de zandafgraving plaats en werd een 60-tal stenen uitgekozen. Er volgde een rapport van de commissie over dit *'onderzoek der erratische blokken'*, waarin de geselecteerde en gemerkte stenen werden genoemd. Ook werd het advies gegeven een aantal uitzonderlijk grote stenen te behoeden voor ondergang *'opdat de verzameling zoo belangrijk mogelyk wordt'*. Met behulp van De Beaufort werd een stuk terrein in het bos op de Maarnse Berg beschikbaar gesteld, net ten noorden van de zandafgraving. Over een opening van het

monument kan men in de stukken niets aantreffen. Wel wordt in het jaarverslag van Natuurmonumenten over 1919 voor het eerst melding gemaakt van het 'Geologisch Park' in Maarn. Het park bestond uit 62 stenen. De Beaufort werd de beheerder, wat hij 43 (!) jaar zou blijven. Het was het eerste stenenmonument met de status van natuurmonument in Nederland.

Een aantal zaken rond dit stenenmonument staan beschreven in de biografie van Jhr. W.H. de Beaufort (Pelzers, 1996). Het park was moeilijk toegankelijk: je moest vooraf schriftelijk een toegangsbewijs aanvragen bij Natuurmonumenten in Amsterdam en je moest natuurlijk wel lid zijn. Er was een lijst met de namen van de genummerde stenen voorhanden. Het 'Geologisch Park' gold stellig als



Afb. 2: Overzicht van de Zanderij, winter 1999. Foto: M. van Vliet.



Afb. 3: Ansicht van de Zanderij omstreeks 1900, waarop het keienveld te zien is (uit Briedé, 1995).

bezienswaardigheid en kwam bijvoorbeeld voor op een lijst van musea die door het CBS bijgehouden werd. De bezoekers waren beroeps- en amateurgeologen, studenten en andere geïnteresseerden. Ook Van der Lijn fietste regelmatig uit zijn woonplaats Amersfoort naar Maarn en kwam wel in het Geologisch Park.

De stenenverzameling werd in 1962 verplaatst naar een nabijgelegen terrein langs de spoorbaan naast het voormalige station in Maarn. Hier lagen ze langs een pad: de noordelijke stenen aan de noordzijde en de zuidelijke aan de zuidzijde. Na het sluiten van dit station in 1972 werden de stenen overgebracht naar een terrein van Natuurmonumenten in het Kaapsche Bos tussen Maarn en Doorn (afb. 4). De collectie is in vergetelheid geraakt. Door de afspraak met de NS om bijzondere stenen te behouden groeide de collectie in de loop der jaren tot 93 stenen. Aan het eind van de Tweede Wereldoorlog viel een verdwaalde bom, bestemd voor het rangeerterrein, in het 'Geologisch Park' en verwoestte een deel van de collectie. Daarnaast is een aantal ontvreemd en zijn er stenen ten prooi gevallen aan vandalisme. Er zijn nu nog ongeveer 60 stenen over.

Door Natuurmonumenten is aangegeven dat deze verzameling deel mag uitmaken van het nieuw op te richten 'Stenenmonument Maarn'. Dit betekent dat ze terug zullen gaan naar de plaats van herkomst, namelijk de zandafgraving of daar in de buurt. Ook worden ze weer gevoegd bij het gezelschap stenen, waaruit ze ooit geselecteerd werden.



Afb. 4: Pad in het Kaapsche Bos waarlangs de collectie stenen van het oude monument ligt (1997). Foto: M. van Vliet.

Actie voor een nieuw monument

In de zomer van 1994 werd een partij flinke zwerfstenen gevonden. Deze vonden snel hun weg naar particulieren of bedrijfsterreinen. In september 1995 trof ik een veld aan vol vers opgegraven zwerfkeien. De stenen waren duidelijk groter dan die welke het jaar ervoor gevonden waren. Er zaten enorme zwerfblokken bij! De aanblik van dit veld met zeker een honderdtal grote stenen was fantastisch. Toen kwam in mij op: deze moeten behouden blijven en niet hun weg vinden naar tuinen! Gerard Gonggrijp, medebestuurder van de Vereniging Maarn Maarsbergen Natuurlijk, werd ingelicht en samen zijn we daarna verder gegaan als Werkgroep Geologisch Park Maarn, met als doel deze stenen te behouden om er een monument van te maken, het liefst in de zandafgraving.

We zorgden al snel voor een flinke draagkracht bij alle instanties die nodig zijn bij het opzetten van zo'n plan. Met de firma Van Schoonhoven uit Veenendaal, de zandontginster en formele eigenaar van de stenen, konden we de afspraak maken dat wij de gehele verzameling zouden overnemen. De stenen waren zichtbaar vanaf de snelweg A12 en lagen ook bij het afgraven in de weg. Daarom werden ze getransporteerd naar een veiliger plek (afb. 5). De maanden erna werden nog honderden grote zwerfstenen opgegraven.

Begin 1998 stelde Fortis in Utrecht in het kader van een promotie-actie een bedrag beschikbaar voor de aanschaf en de beveiliging van de stenen. Hierna en hierdoor kwam de boel in een stroomversnelling. De gemeente Maarn, vanaf de start zeer positief over het idee van het monument, gaf aan mee te willen werken en de provincie Utrecht werd benaderd.

Laatstgenoemde instantie was bereid de realisatie en een flink deel van de financiering van het monument op zich te nemen en wel op korte termijn. Eerder werden door de Provincie Utrecht twee aardkundige monumenten ingericht (de Grebbeberg en de Lange en Korte duinen bij Soest); de bedoeling is, dat dit het derde wordt. Een enthousiaste groep, onder leiding van Wim Hoogendoorn (Provincie Utrecht) en bestaande uit de Provincie Utrecht, de Gemeente Maarn, zwerfsteenskundige Jaap Zandstra en de werkgroep Geologisch Park Maarn, maakt nu een inrichtingsplan voor het nieuwe monument. De totale zwerfstenencollectie werd in de zomer en het najaar van 1998 gedetermineerd door Zandstra (afb. 5).

De nieuwe collectie zwerfstenen

De vanaf 1994 opgegraven stenen zijn naar alle waarschijnlijkheid stenen die eerder waren ingegraven (overdekt met zand) tijdens de aanleg van het rangeerterrein. In 1994 en 1995 werd namelijk gegraven op een deel van het voormalige rangeerterrein. Een stuk van het oude keienveld, dat overdekt was met zand, is hierbij weer aangesneden.

Omdat een groot deel van de recentelijk gevonden stenen dicht bijeen liggend en op elkaar werd aangetroffen, zou ook de kuil waarin omstreeks 1922 de grotere stenen werden geworpen blootgelegd kunnen zijn.

De stenen op het keienveld waren in het begin van deze eeuw het resultaat van tientallen jaren graven. Door het weer ingraven is een grote concentratie van stenen bewaard gebleven en nu beschikbaar gekomen. Zou dit ingraven niet gebeurd zijn, dan was de kans groot geweest dat deze stenen in de loop der jaren verspreid raakten en verloren zouden zijn gegaan. Als gevolg van het ingraven is de toestand van de meeste stenen uitstekend: ze zijn opmerkelijk schoon te voorschijn gekomen uit het zand.

De totale collectie zal bestaan uit 740 grote zwerfstenen, de ongeveer 60 stenen van het oude monument meegeteld. De lengte van de stenen varieert van ongeveer 40 cm tot anderhalve meter. De grootste kei heeft een omvang van 2,55 bij 2,10 bij 0,80 meter.

Een nieuw stenenmonument?

Was het in het begin van deze eeuw de uitbreiding van het rangeerterrein die de komst van een 'stenenmonument' verhinderde, in 1999 staan de komst van de hoge-snelheidstrein (HSL) en de verbreding van de snelweg A12 de plannen in de weg. Volgens de meest waarschijnlijke tracé-optie zullen deze dwars door de zandafgraving lopen en zal er over een jaar of acht niet veel over zijn van de Zanderij.

Er wordt aan gedacht om het gebied ten noorden van het toekomstige tracé, ter hoogte van de zandafgraving, te bestemmen voor extensieve recreatie. Het beheer over dit gebied komt dan in handen van het 'Recreatieschap Utrechtse Heuvelrug, Vallei- en Kromme Rijng gebied'. Deze instantie heeft aangegeven dat hier ruimte zal zijn voor het nieuwe stenenmonument.

Als men zich afvraagt, hoe met zo'n collectie om te gaan, zijn er verschillende visies.

Heimans (1912a) wilde het 'morene-achtige' restant van het veld in Crailo

ongewijzigd bewaren. Een nabootsing van de oorspronkelijke toestand in Maarn is denkbaar en enigszins vergelijkbaar met het Van der Lijn-reservaat bij Urk.

Voor het behoud van de collectie is de enige goede oplossing: het plaatsen van de stenen in een bewaakte, overdekte ruimte. De stenen blijven dan schoon doordat algenaanslag wordt voorkomen en ook vindt dan geen natuurlijke verwerking plaats. In deze vorm hebben we het eigenlijk over een museum.

Er zijn echter ook allerlei tussenvormen denkbaar. Voor het oude monument werd ooit gekozen voor een opstelling langs bospaden. Voor het nieuwe monument wordt gedacht aan het in cirkels dicht tegen elkaar leggen van de stenen. Deze worden dan, gerangschikt naar soort, voor een belangrijk deel neergelegd op een prachtig gelegen eilandje in de zandafgraving. Er kan ook voor een speelser opzet gekozen worden: grote stenen apart leggen, met genoeg ruimte erom heen; daarnaast ook groepjes of slingers van stenen enz. Hiertussen kan gewandeld worden en staan informatieborden. Kortom, er is een scala van mogelijkheden voor zo'n opstelling, met resultaten die ergens liggen tussen 'kunst en kitsch', van curiosum tot natuurmonument.

Voor de veiligheid en door de onzekerheid over het tracé van de HSL/A12 is ook gedacht om de stenen voorlopig maar weer te bedekken met zand.

Een waardevol monument

De stenenverzameling van het toekomstige monument heeft een aantal waarden.

Uit aardwetenschappelijk oogpunt is Maarn interessant omdat hier op dezelfde plaats grote stenen van zowel noordelijke als zuidelijke herkomst worden aangetroffen. Dit komt op slechts op enkele plaatsen in Nederland voor. Door de determinatie van de stenen door Zandstra is het stengezelschap van Maarn nu vrij nauwkeurig bekend. De stenen vormen het bewijsmateriaal en maken aanvullend onderzoek mogelijk.

Ook heeft de collectie historische waarde, zoals blijkt uit de in dit artikel beschreven geschiedenis. In het bijzonder gaat dit op voor de collectie stenen van het oude monument. Het spreekt vanzelf dat deze monumentale stenen alleen al uit historisch oogpunt een aparte plaats zullen krijgen.

Stenen zien en daarvan genieten is mooi. Er staan enkele stenen op mooie plaatsen in de bebouwde kom van Maarn en er zal een groep stenen naar de 'geologische tuin' bij het Nationaal

Natuurhistorisch Museum Naturalis in Leiden gaan.

De vorm, kleur en tekening van de stenen is veelal schitterend, en ook de variatie hierin. Dit is de esthetische waarde van de collectie.

Bijzonder is, dat de collectie niet alleen de verzameling van het oudste stenenmonument zal omvatten, maar waarschijnlijk ook de grootste verzameling grote zwerfstenen in Nederland zal zijn die nog bijeen is op de plaats waar deze gevonden zijn.

Door dit monument komen de bezoekers in aanraking met al deze waarden. Het is daardoor ook van educatief belang.

Oproep

Van de ongeveer 1000 grote zwerfstenen die mij thans van Maarn bekend zijn wil ik het verhaal vastleggen in een boekje. Hiervoor doe ik een beroep op iedereen die nadere informatie kan verschaffen.

Wie kent bijvoorbeeld foto's van of (kranten-)artikelen over de zandafgraving of het oude stenenmonument (van vóór 1972)?

Daarnaast wil ik de plaatsen inventariseren waar momenteel grote zwerfstenen te zien zijn in en rond Maarn. Verder lijkt het mij leuk en zinvol om een overzicht te geven van wat er in de zandafgraving van Maarn gevonden is. Kent u privécollecties of openbare collecties waarin zich stukken uit Maarn bevinden? Het gaat hierbij om alles wat gevonden is, zowel noordelijk als zuidelijk materiaal. Ook over archeologische vondsten en vondsten van fossiele zoogdierresten zou ik graag alles willen vernemen. Waar zijn bijvoorbeeld de mammoetkiezen en beenderen van edelhert, mammoet, wolharige

neushoorn en bizon gebleven die vroeger in Maarn gevonden zijn (Kruizinga, 1922; Meijnen, 1963)?

Ik sluit me tot slot graag aan bij de oproep die Van Berk in 1913 deed in zijn brief aan Natuurmonumenten over het keienveld: *"t is een waarlijk natuurmonument dat behouden moet worden!"* De kans om dit te realiseren is er, nu in Maarn - een mensenleven later - opnieuw een keienveld zichtbaar is. Het gaat nu wel lukken!

Literatuur

Heimans, E., 1912a. Bijna verloren. De Levende Natuur 16: 516-518.

Heimans, E., 1912b. Voorlopig behouden. De Levende Natuur 16: 553-556.

Bernink, J.B., 1916. Keien kloppen te Maarn. De Levende Natuur 21: 295-296.

Kruizinga, P., 1922. Het profiel aan de spoorweginsnijding bij Maarn, Jaarboek Vereniging Natuurmonumenten over 1922.

Meijnen, W., 1963. De Zanderij te Maarn. Spoor- en Tramwegen, 21 februari 1963.

Pelzers, E., 1996. W.H. de Beaufort (1881-1976), Natuurbeschermmer Jager Bosbouwer (Stichting Treeker Eik).

Briedé J.P., 1993. Maarn-Maarsbergen in de loop der eeuwen. (Lions Club Maarn - Maarsbergen).

Briedé J.P., 1995. Maarn en Maarsbergen in oude ansichten deel 1. 2e druk. Zaltbommel (Europese Bibliotheek).

Verder is gebruik gemaakt van het 'Archief Vereniging Natuurmonumenten' in het Gemeentearchief van Amsterdam.



Afb. 5: De stenencollectie in de zandafgraving in 1998. Foto: M. van Vliet.