

Schelpen uit het verleden

De onderafdeling 'Kenozoïsche Mollusca' van het NNM

Frank Wesselingh & Arie Janssen

Drs. F. Wesselingh. Nationaal Natuurhistorisch Museum. Naturalis. Postbus 9517, 2300 RA Leiden. wesselingh@naturalis.nnm.nl
A.W. Janssen. p/a Nationaal Natuurhistorisch Museum. Naturalis. Postbus 9517, 2300 RA Leiden.

De onderafdeling 'Kenozoïsche Mollusca' (fossiele weekdieren van het Tertiair en Kwartair) van het NNM bestaat pas sinds 1969. Arie W. Janssen werd toen aangesteld als conservator. Echter, de afdeling beheert belangrijke historische collecties die teruggaan tot ver in de vorige eeuw. Dit stuk behandelt in het kort de collecties en het onderzoek aan de afdeling. Enkele hoogtepunten worden uitgelicht.

De onderafdeling

Eigenlijk beheert de onderafdeling de fossiele kenozoïsche macro-invertebraten. De nadruk in de collectie en in het onderzoek ligt echter op Mollusca of weekdieren.

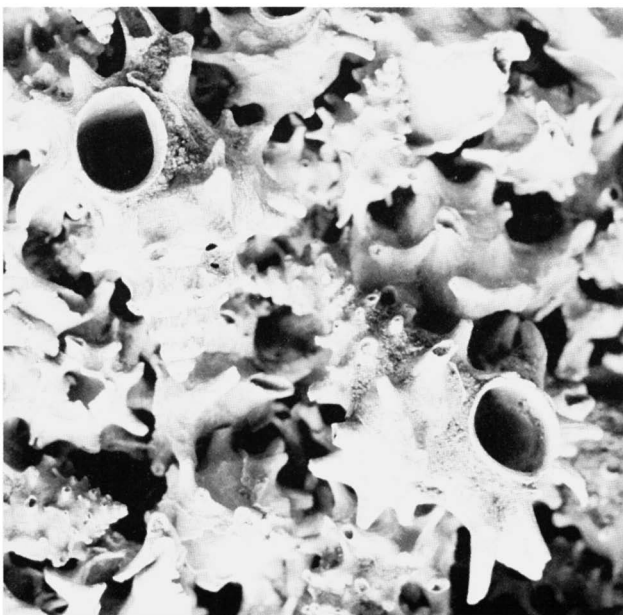
Zo is er een omvangrijke collectie tertiaire en kwartaire mollusken van Europa. Ze geeft een goed beeld van de opeenvolgende fauna's uit het Noordzeebekken en omliggende gebieden van de afgelopen 65 miljoen jaar. Enkele hoogtepunten zijn de Winterswijk-Miste-collectie (Mioceen), waarop het 'Miste-boek' van A.W. Janssen is gebaseerd (Janssen *et al.*, 1984), de Eoceen-collecties van het Bekken van Parijs en de Oligoceen-collecties van Belgisch Limburg, veelal bijeengebracht tijdens WTKG-acties in de jaren zestig en zeventig. WTKG staat voor: Werkgroep voor Tertiaire en Kwartaire Geologie, een vereniging waar de onderafdeling historisch nauwe banden mee onderhoudt. We beheren ook belangrijke collecties uit andere delen van

Europa en onze voormalige koloniën. Met name Indonesië is goed vertegenwoordigd. Van ca. 1880 tot 1940 is prof. K. Martin actief geweest met het bijeenbrengen en beschrijven van materiaal uit Indonesië. Omdat Martin één van de eersten was die aan Indonesisch materiaal werkte, en enorm productief was, bevat de 'Martin-collectie' uitzonderlijk grote hoeveelheden type-exemplaren. Een recent inventarisatieproject wees uit, dat er wel 5.743 typespecimens van in totaal 927 soorten in die collectie aanwezig zijn. De 'Martin-collectie' is daarmee één van de wetenschappelijk meest waardevolle collectieonderdelen en wordt frequent door buitenlandse onderzoekers geraadpleegd.

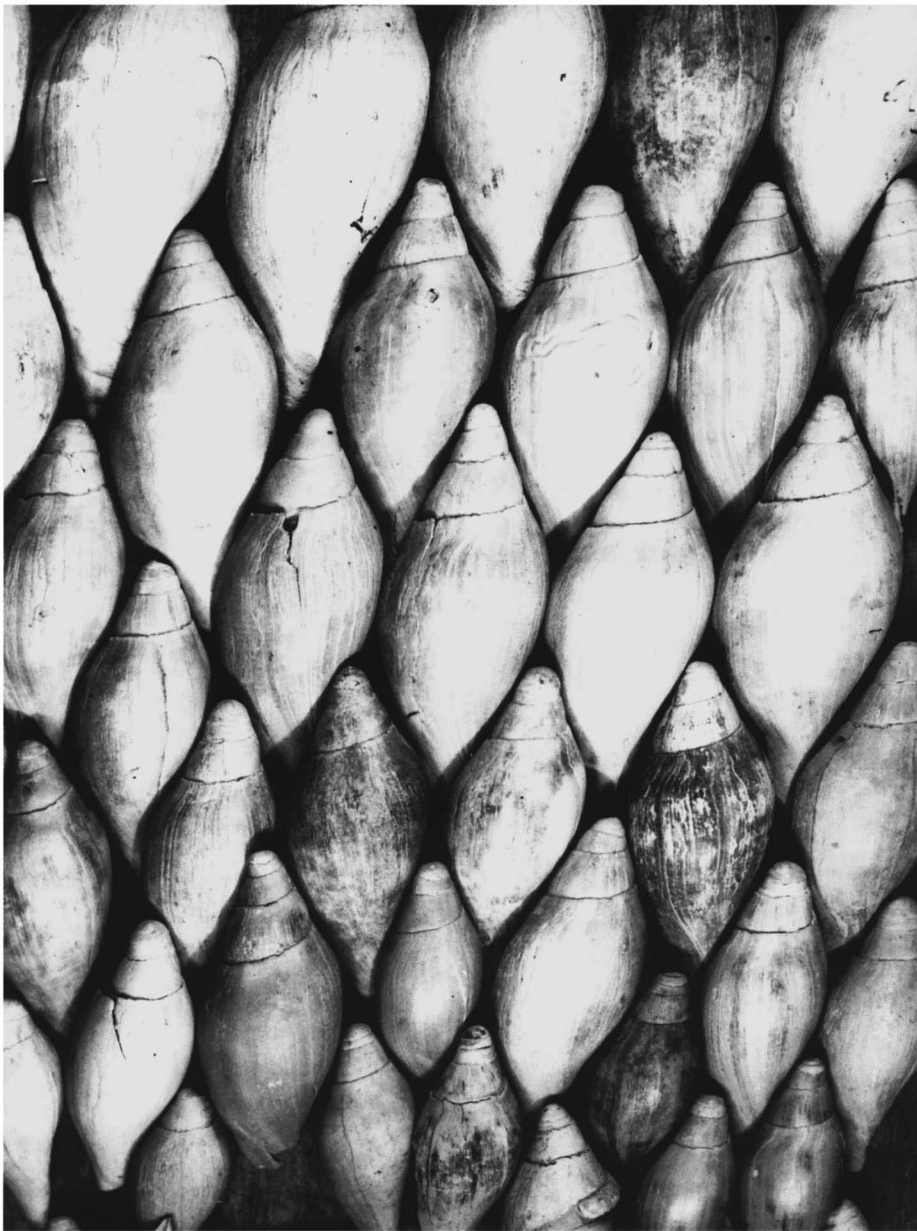
Een andere belangrijke collectie is 'Fossielen van de Nederlandse stranden en zeegaten'. Nederland, en vooral Zeeland, is rijk aan aangespoelde fossiele schelpen. Midden jaren dertig werd er door de Bataafse Petroleum Maatschappij een prijsvraag uitgeschreven voor een essay over deze fossielen. Er waren twee inzendingen. Het stuk van C.O. van Regteren Altena - bovendien zijn dissertatie uit 1937 - won. De andere inzender, Van Heurn, had voor zijn strandencollectie speciale toondozen gemaakt, waarin aan elke schelp een eigen uitgezaagd plekje was toebedeeld. We beheren het materiaal uit beide inzendingen. Naderhand is het fossiele materiaal uit de zogenaamde 'filiaalcollectie' geïntegreerd. Ook is er heel veel bij verzameld en hebben we erg veel materiaal van niet-professionele verzamelaars mogen ontvangen. De collectie was dan ook de basis voor de populaire serie 'Fossiele schelpen van



Afb. 2. *Campanile giganteum* (Lamarck, 1804) uit het Eoceen van het Bekken van Parijs. Bijna 50 cm lang.



Afb. 1. *Typhis (Typhis) pungens* (Solander in Brander, 1766), uit het Mioceen van Miste. De schelpjes zijn ongeveer 1,5 tot 2,5 cm groot.



Afb. 3. *Scaphella lamberti* (J. Sowerby, 1816). Deze afbeelding is gebruikt voor de kaft van 'De fossiele schelpen van de Nederlandse stranden en zeegaten'.



Afb. 4. *Venus (Ventricoloidea) multilamella* (Lamarck, 1818), uit het Mioceen van Miste. Deze schelpen zijn ongeveer 2 tot 3,5 cm lang.

de Nederlandse stranden en zeegaten', begonnen in 1956 onder C.O. van Regteren Altena, en pas afgesloten in 1984 onder leiding van A.W. Janssen (Janssen *et al*, 1984). Momenteel zijn we bezig met een nieuwe 'fossielen-atlas', waarvan we hopen dat het eerste van de twee verwachte delen in 2002 zal worden gepubliceerd.

Tenslotte is er een zeer grote collectie fossiele vleugelslakken of Pteropoda, die vrijwel helemaal op conto van A.W. Janssen kan worden geschreven. De huisjes van vleugelslakken zijn meestal klein en niet erg spectaculair. De levende dieren zweven in het zeewater. Als je ze niet stoort, hebben ze hun heel fraaie mantelaanhangsels uitgestulpt. Doordat ze een planktonisch bestaan leiden, zijn de soorten wijdverspreid over de oceanen, min of meer gebonden aan de klimaatgordels. Ze evolueren redelijk snel (het aantal fossiel

bekende soorten is een veelvoud van het betrekkelijk geringe aantal recente soorten), en daarom zijn vleugelslakjes uitermate bruikbaar voor stratigrafische doeleinden.

Grootte en oorsprong van de collectie

De collectie is groot. We hebben 193 ladenkasten met zo'n 30 laatjes per kast staan. Er staan tot zo'n honderd monsters per laatje, al ligt het gemiddelde veel lager. In totaal beheren we enkele honderdduizenden monsters, variërend van millimeterkleine slakjes tot de ca. 60 cm grote *Campanile* uit het Bekken van Parijs.

De collectie is bijeengebracht door museummedewerkers, andere wetenschappers, en voor een heel groot deel ook verkregen door schenking, aankoop of legaat van niet-professionele verzamelaars.

Onderzoek

Momenteel wordt er onderzoek aan Amazonische mollusken gedaan (in het kader van de promotie van de eerste auteur), en aan fossiele vleugelslakjes door de inmiddels gepensioneerde A.W. Janssen. Daarnaast zijn we bezig met de fossielen van Nederland en directe omgeving, met een bewerking van de 'fossielenatlas', en gaan we in de komende jaren een onderzoek starten aan fauna's van Zuidoost-Azië.

De afbeeldingen 1, 2 en 4 zijn van Jacob Leloux, afbeelding 3 is van Naturalis.

Literatuur

Janssen, A.W. (1984). Mollusken uit het Mioceen van Winterswijk-Miste. KNNV/NGV/RGM. 451 pagina's, 82 platen.

Janssen, A.W., G.A. Peeters & L. van der Slik (1984). De fossiele schelpen van de Nederlandse stranden en zeegaten, tweede serie, 8 (slot). *Basteria* 48: 89-220.

Martin, K. (1891-1906). Die Fossilien von Java auf Grund einer Sammlung von Dr. R. D. M. Verbeek und von anderen. I. Band. Gastropoda. Mit einem Anhang über: Die Foraminiferen führenden Gesteine. Sammlungen des Geologischen Reichs-Museums in Leiden. Neue Folge. 1(1): 1-331. 1891: Die Foraminiferen führenden Gesteine. (Appendix p. 1-12); 1895: Gastropoda, Bulla - Murex: 1-132, Tafel 1-20; 1899: Ocinebra - Telescopium: 133-220, Tafel 21-33; 1905: Modulul - Delphinula: 221-281, Tafel 34-41; 1906: Nachtrag zu den Gastropoden: 282-325, Tafel 42-45.

Regteren Altena, C.O. van (1937). Bijdrage tot de kennis der fossiele, subfossiele en recente mollusken, die op de Nederlandse stranden aanspoelen, en hunner verspreiding. Proefschrift. Van Sijn & Zonen, Rotterdam. 185 pp., 12 platen.