

## Onbekende spons ('Pinda-spons')

In verscheidene verzamelingen komen kleine sponzen of sponsfragmenten voor van een tot nu toe niet te determineren soort. De beschrijving en afbeelding ervan in deze atlas heeft als doel de aandacht te vestigen op deze onooglijke sponsjes.

### Vorm

De onbekende sponsjes zijn meestal cilinder- of tonvormig en hebben een ronde onderkant en een bolle bovenkant. Hun lengte bedraagt 1 tot 3 cm en de doorsnede 1 tot 2 cm. Er is geen spongocoel of osculum aanwezig. De zijkant van de spons vertoont een onregelmatig netwerk van groefjes en bobbelige structuren met daartussen talrijke kanaalopeningen. Opvallend zijn de grote verticale kanalen door het centrale deel.

Bovendien komen omgekeerd kegelvormige en cilindrische fragmenten voor. Waarschijnlijk zijn dit delen van een steel. Ook deze fragmenten hebben een netwerk van groefjes op de zijkanten en grote centrale verticale kanalen. Er zijn tot nu toe slechts onvolledige, dicht verkiezelde en soms sterk afgesleten fragmenten bekend. Hoe een complete spons er heeft uitgezien blijft vooralsnog onbekend. Het netwerk op het oppervlak doet enigszins denken aan de structuur van een pindadop. Vandaar dat hier de werknaam 'pindaspons' is gekozen.

### Kanaalsysteem

Op horizontale breukvlakken zijn relatief grote verticale uitstroomkanalen zichtbaar. Bij sommige exemplaren liggen deze kanalen dicht opeen en geconcentreerd in het centrum, zoals in plaat 19, fig. 1b en 5b is te zien. Bij andere vormen de kanalen geen bundel, maar liggen ze verder van elkaar en lopen, verspreid door het sponslichaam, zowel door het centrum als tot dicht bij de rand, zoals uit fig. 2b en 3b blijkt. Er is een systeem van onduidelijke, horizontale kanalen aanwezig, maar dit kon nog niet goed worden bestudeerd.

### Het skelet

Het skelet van de 'pindaspons' bestaat uit dendroclonen. Door het verkiezelingsproces is het skelet evenwel nagenoeg verdwenen en is over de skeletstructuur weinig bekend.

### Vergelijkbare soorten

Een bundel verticale kanalen zoals in de 'pindaspons' komt verder alleen bij *Diotricheum vonhachtii* voor, maar die heeft een gladde wand met horizontale groeiingen en verticale ribben. Door die ribben is de dwarsdoorsnede van *Diotricheum* over het algemeen hoekig. De steelgedeelten van *Diotricheum* zijn op

dwarsdoorsnede rond en de verticale kanalen liggen gelijkmatig verspreid. Afgebroken en/of verweerde steelgedeelten kunnen daardoor sterk overeen komen met bovengenoemde 'pindasponsjes'. Misschien behoren enkele fragmenten van de 'pindaspons' tot *Diotricheum*. Er zijn verkiezelde sponzen uit het Krijt die eveneens een bundel verticale kanalen bezitten. Die hebben evenwel geen dendroclonen maar een warrig skelet van onregelmatige naalden.

### Verdieping

Op grond van de overeenkomstige verticale kanalen zijn 'pindaspons' en *Diotricheum vonhachtii* waarschijnlijk nauw verwant. De 'pindaspons' komt tot nu toe uitsluitend in het lavendelblauwe gezelschap voor. Het is aan te bevelen, verzamelingen op de aanwezigheid van 'pindasponzen' na te kijken en vooral aandacht te besteden aan fragmenten van Krijtsponzen.

### Zusammenfassung

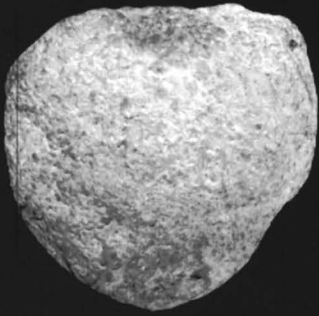
Es kommen kleine kegel- bis zylinderförmige Spongien mit grossen zentralen vertikalen Kanälen vor. Die Aussenseite besteht aus einem Geflecht von kleinen anastomosierenden Gruben, das vergleichbar ist mit einer Erdnusschale (Holl.: 'pinda'). Eine Verwandtschaft mit *Diotricheum* wird vermutet. Alle bisher erkannten Exemplare gehören zur 'lavendelblauen' Sylt-Lausitz-Gemeinschaft.

### Plaat 19. Onbekende spons ('Pindaspons')

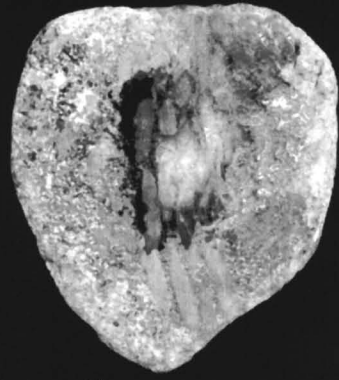
- 1 a,b: Wilsum. Coll. H.Kamphuis; nr. aug.76; x 1.  
2 a,b: De Haerst, Zwolle. Coll. Metz; x 1,5.  
3 a,b: Wilsum. Coll. Koops; x 1,5.  
4 a,b: Wilsum. Coll. Koops; x 1,5.  
5 a,b: Wilsum. Coll. De Vries; x 1.  
6: Noordbroek. Coll. Rinket, Natuurmuseum Groningen; x 1,5.  
7: Wilsum. Coll. Koops; x 1,5.

### Plaat 19: *Streptosolen* sp.

- 8 a,b: Westerhaar. Coll. Rhebergen; nr. S 113.97; x 1,5.



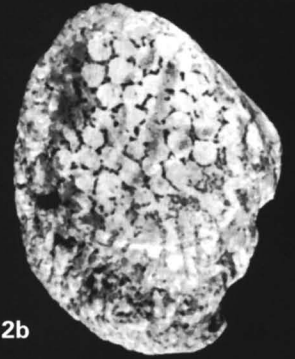
1a



1b



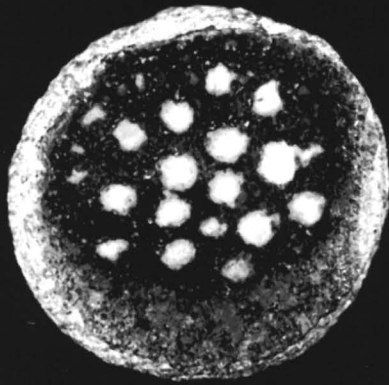
2a



2b



3a



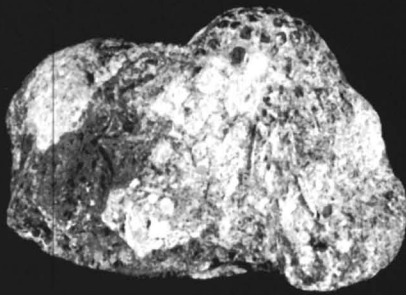
3b



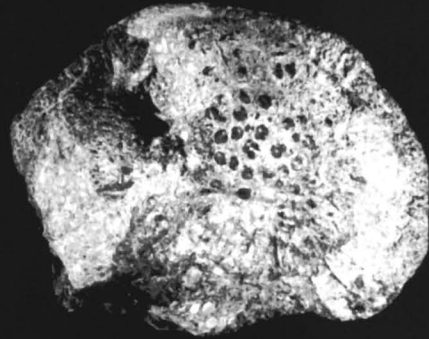
4a



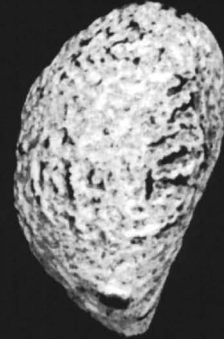
4b



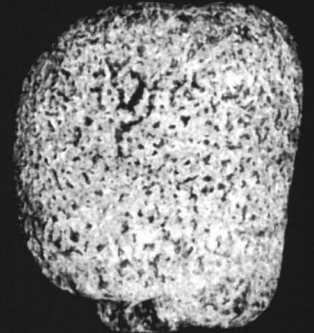
5a



5b



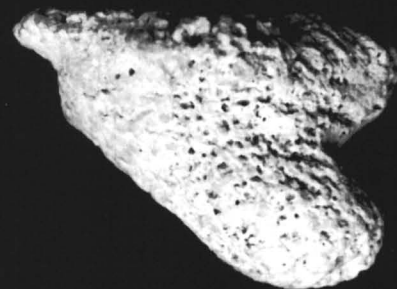
6



7



8a



8b