

Carpospongia conwentzi Rauff, 1893

Afleiding van de naam

carpos: vrucht

spongia: spons

conwentzi: naar de Duitse paleontoloog Conwentz

Vorm

In tegenstelling tot de overige soorten van het geslacht *Carpospongia* is *C. conwentzi* niet kogelrond, maar polygonaal, d.w.z. dat de buitenzijde van de spons uit een aantal vlakken bestaat. Populair gezegd: alle soorten *Carpospongia* rollen, maar *C. conwentzi* hobbelt.

Het uiterlijk van *C. conwentzi* wordt voorts bepaald door zijn oppervlak, dat rondom gelijkmatig bedekt is met grote puisten of, bij verweerde exemplaren, met wratachtige heuveltjes. Deze puisten of tumuli zijn ongeveer 3 mm hoog en bij de basis ongeveer 5 mm breed. De tumuli worden van elkaar gescheiden door insnijdingen die in het midden van komvormig verdiepte vlakken samenkomen. Hierdoor krijgen de tumuli in deze vlakken een druppelvorm. Ze liggen met de punt naar elkaar toe, waardoor de indruk ontstaat dat we met uitstroomopeningen te maken hebben. Deze schijncentra zijn vaak afgeplat en liggen in een soms enigszins verdiept vlak.

Het gehele oppervlak, zowel de tumuli als de daartussen liggende dalen, is volledig bezaaid met duidelijke, dicht opeenvolgende kanaalopeningen.

Kanaalsysteem

Evenals de andere soorten van het geslacht *Carpospongia*, heeft ook *C. conwentzi* een stelsel van rechte, radiaire in- en uitstroomkanalen. In verweerde sponzen zijn ze moeilijk van elkaar te onderscheiden. Van de kanalen die in oppervlaktegroeven uitmonden wordt aangenomen dat het uitstroomopeningen zijn.

Skelet

Het skelet is opgebouwd uit sferoclonen. Niet zelden is het binnenste van de spons door oplossing hol geworden en is de ontstane holle ruimte opgevuld met chalcidoon, waardoor weinig meer van het oorspronkelijke skelet valt te herkennen.

Vergelijkbare soorten

C. castanea en *C. langei* hebben ook puisten, maar deze zijn bij afslijting niet druppelvormig geworden en zijn nooit gegroepeerd in een rozet. Bovendien zijn *C. castanea* en *C. langei* ronde sponzen en niet polygonaal zoals *C. conwentzi*. Afgesleten exemplaren kunnen gemakkelijker als *C. globosa* worden gedetermineerd. Plaat 29, fig. 3a,b tonen twee zijden van hetzelfde exemplaar.

Verdieping

Toen Rauff in 1893 deze spons beschreef, beschikte hij slechts over het enige toen bekende exemplaar. Uit de bijbehorende afbeelding blijkt dit een prachtig rond exemplaar met een diameter van 4 cm te zijn geweest. Het kan zijn dat het betreffende fossiel iets esthetischer is getekend dan de werkelijkheid gebod. In elk geval ontstond de indruk dat *C. conwentzi* kogelrond zou zijn. Nu er meer materiaal bekend is, blijken ronde exemplaren evenwel zelden voor te komen.

C. conwentzi is een zeldzame verschijning. Nagenoeg alle exemplaren van deze soort behoren tot de 'blauwe' sponzen van het Sylt-Lausitz-gezelschap. Het is niet duidelijk, waarom de meeste exemplaren van deze soort niet dicht, blauw-zwart verkleurd zijn, zoals bij *C. langei* het geval is, maar uit een grijze, poreuze matrix bestaan.

Zusammenfassung

Carpospongia conwentzi ist ein nicht-kugeliger, sondern polygonaler Schwamm, dessen ganze Oberfläche mit warzenähnlichen Höckern besetzt ist. Auf den vier- bis sechseckigen, oft etwas konkaven Seitenflächen verlaufen zwischen den Höckern kleine Einschnitte, die etwa im Zentrum der Fläche zusammenkommen. Dadurch werden die Höcker tropfenförmig und es entsteht eine rosettenartige Gestalt. Das Kanalsystem ist radiär. Ein- und Ausströmungskanäle sind oft kaum von einander zu unterscheiden. Man nimmt an, dass die Mündungen in den Gruben oder Einschnitten Ausströmungskanäle sind. *Carpospongia castanea* und *C. langei* besitzen auch Höcker, sind aber kugelig und weisen kein Rosettenmuster auf. Das von Rauff abgebildete Exemplar, damals das einzig bekannte, ist, wie nur wenige andere, kugelförmig, was zu Fehlbestimmungen führen kann.

Wie *C. langei* ist auch *C. conwentzi* ein typischer Vertreter der Sylt-Lausitz-Gemeinschaft und fehlt auf Gotland.

Plaat 29. *Carpospongia conwentzi*

1: Wilsum. Coll. Koops; x 1.

2: Braderup / Sylt. Coll. Van Kempen, ex coll. Von Hacht; x 2.

Foto: Van Kempen.

3 a, b: Wilsum. Coll. Buntsma. 3b: de afgesleten tegenoverliggende zijde van fig. 3a. x 1,5.

4: Wilsum. Coll. Snippe; nr. A 71; x 1.

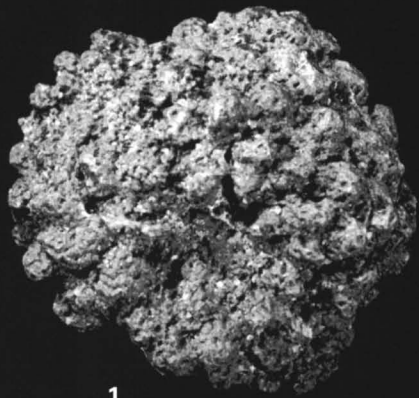
5: Wilsum. Coll. Snippe; nr. A 62; x 1.

6: Wilsum. Coll. H. Kamphuis; x 2.

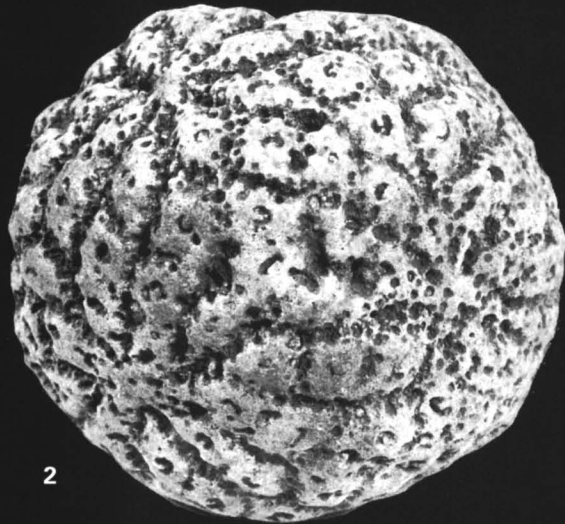
7: Wilsum. Coll. Koops; x 1,5.

8: Westerhaar. Coll. Drent; x 1,5

9: Westerhaar. Coll. Drent; x 1,5.



1



2



3a



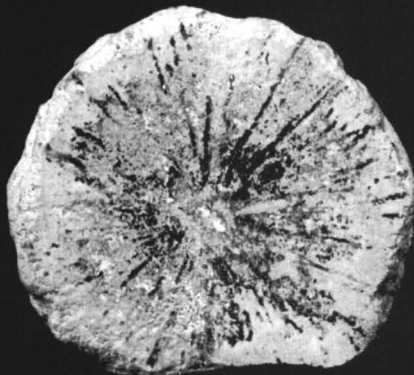
3b



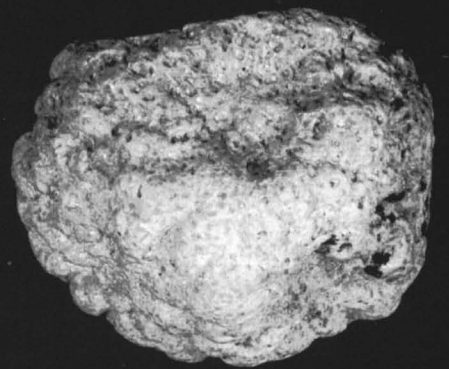
4



5



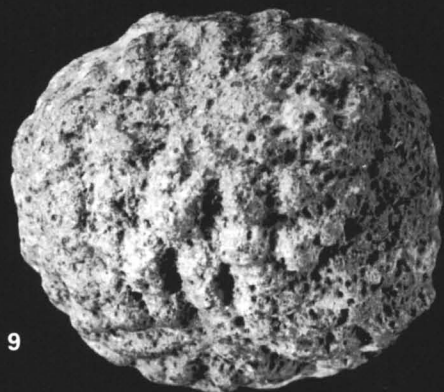
6



7



8



9