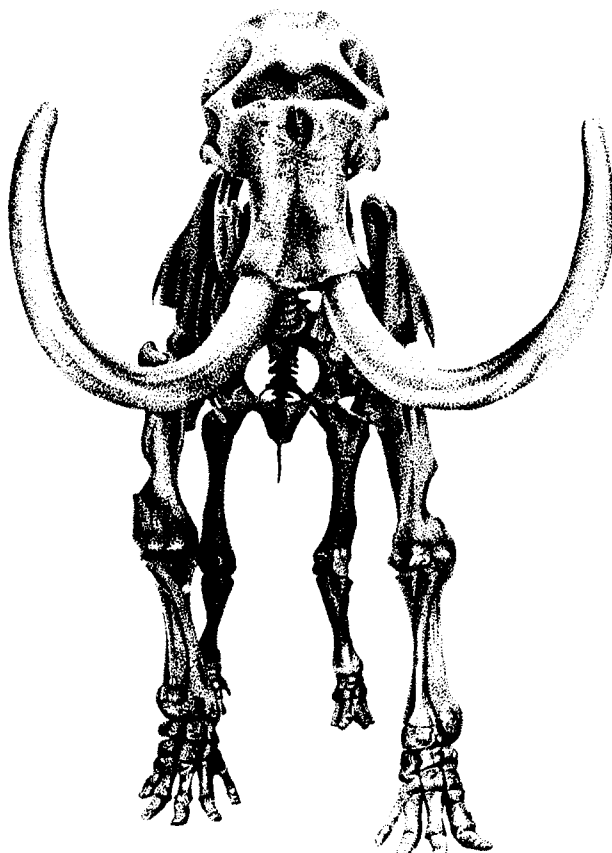


# GEOLOGISCH PALEONTOLOGISCH MUSEUM TE MÜNSTER



Het Geologisch/Paleontologisch Instituut van de Westfälische Wilhelms-Universität in Münster, Westfalen, beheert een museum dat is gehuisvest in een 19e eeuws landgoed aan de Pferdegasse 3, Münster.

De verzameling stamt uit het begin van de vorige eeuw en is verbonden met namen van geologen als Prof. Dr. C.F. Becks (1805 - 1847), Prof. Dr. A. Hosijs (1825 - 1896), terwijl Prof. Dr. Th. Wegner (1880 - 1934) het museum heeft gesticht. Na herbouw en herstel van beschadigingen door de oorlog is het museum door Prof. Dr. P. Siegfried opnieuw ingericht en is sinds 1956 weer voor het publiek geopend.

Het tentoongestelde is in twee duidelijk gescheiden afdelingen onderverdeeld, n.l. een afdeling waarin de algemene geologie, de historische geologie en paleontologie, het leven gedurende de ijstijd en de evolutie van de mens wordt geëxposeerd en een afdeling waarin speciaal de geologie van de provincie Westfalen wordt belicht.

Op het gebied van de algemene geologie zijn de processen van de inwendige en uitwendige krachten (endogene en exogene krachten) aan de hand van een gesteentekringloop uitgebeeld, die dan tevens het verschil tussen afzetting- en magmatische gesteenten alsmede de specifieke verschijningsvormen van de omzettingsgesteenten in verschillende geologische tijdvakken verduidelijkt. Vervolgens wordt een overzicht gegeven van de belangrijkste bodemschatten van de streek rondom Münster, t.w. ertsen, steenkolen, zout, aardolie en gesteenten die voor de bouw worden gebruikt. Een ca 10 meter lang noord/zuid-profiel geeft, naast enkele blokdiagrammen, een beeld van de geologische structuur van Westfalen.

Mammoet (*Mammuthus primigenius*), Pleistoceen, Ahlen, Westfalen. Hoogte 3,1 m, lengte 5,25 m, gevonden in 1910, vrijwel volledig skelet.



Hoofdzaal met mammoet (*Mammuthus primigenius*) en *Brancasaurus brancai*.

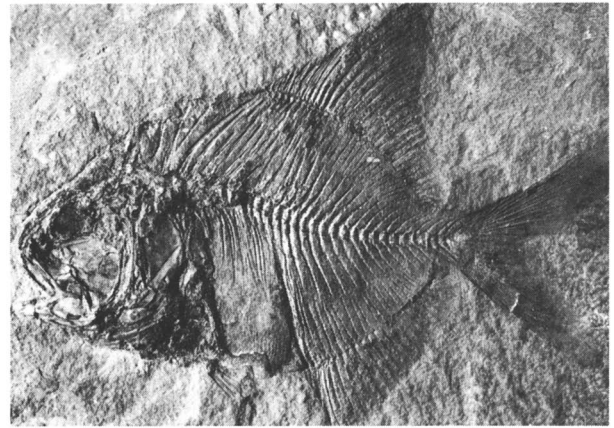
De historische geologie heeft veel aandacht gekregen. Vanaf het Cambrium t/m het Pleistoceen (600 miljoen jaar ouderdom tot heden) zijn gesteenten en fossielen tentoongesteld. In twee tableaux wordt de evolutie van de mens getoond (vanaf het begin van het Pleistoceen) en zijn schedelmodellen als bewijsstukken van deze evolutie voorhanden. Ook is een wandplaat aan de ontwikkeling van het paard gewijd, verduidelijkt door een geslachtsboom. Een belangrijke plaats is ingeruimd voor de karakteristieke fauna uit de ijstijden. Het volledige skelet van een mammoet (van één dier en ca 100.000 jaar oud) is de 'prima ballerina' van het museum. Andere belangrijke vertegenwoordigers van deze uitgestorven zoogdierenwereld zijn de pelsneushoorn, de holenbeer en de oeros.

Het mammoetskelet - *Mammuthus Primigenius* - is in 1910 in de kleigroeve van de emailfabriek Seiler in Ahlen, Westfalen, gevonden en ondanks aanlokkelijke aanbiedingen toch door de gebroeders Seiler aan het Geologisch/Paleontologisch Museum te Münster geschonken. Zowel de Universiteit in Berlijn als musea in Amerika (waarbij zelfs een bod van 50.000 \$) waren geïnteresseerd.

Het voortreffelijk bewaarde skelet (van één individu en daarmee enig in Europa) is 3.10 m hoog en 5,25 m lang en geheel vrijstaand in de middenzaal van het museum opgesteld. Ook het skelet van de oeros (in 1848 gevonden in een moeras bij Warendorf) is één van de mooiste die ooit gevonden is.

Tevens maken wij u opmerkzaam op de aanwezigheid van een bijna volledig skelet van een Plesiosaurier uit het Onderkrijt van Gronau (Door Wegner beschreven als *Brancaosaurus brancai*).

Blik onder de mammoet door op de pelsneushoorn (*Coelodonta antiquitatis*). Hoofdzaal.



*Platycormus germanus*



Zeelies (*Encrinus liliiformis*), Horn, Lippe  
Oberer Muschelkalk.

Het tweede complex van het museum bevat de Westfalenverzameling, een belangrijk studie-objekt. Ingedeeld in verschillende geologische tijdperken geeft deze regionale verzameling informatie over de geologische geschiedenis en ontwikkelingsgang van de provincie Westfalen.

De tentoongestelde gesteenten en fossielen uit het Paleozoïsche Sauerland en het Mesozoïsche Münsterland geven een levendig beeld van de zich in de loop der miljoenen jaren veranderende omgeving en de vele soorten levensvormen die voor Westfalen karakteristiek zijn.

Deze verzamelingen zijn in de eerste plaats als studie- en vergelijkingsmateriaal bedoeld, doch warm aanbevolen voor elke geologisch geïnteresseerde. Het museum is voor het publiek geopend op woensdag van 15.00 tot 17.00 uur en op zondag van 11.00 tot 12.30 uur. Groepen kunnen, indien zij zich vooraf aanmelden, ook buiten deze openingstijden terecht. De toegang is vrij.

Het adres luidt: Geologisch/Paleontologisch Museum, 44 Münster/Westfalen, Pferdegasse 3 (tel. 0251/490 3942 of 0251/490 3931 of 0251/490 3974).

Dr. Kl. Oekentorp