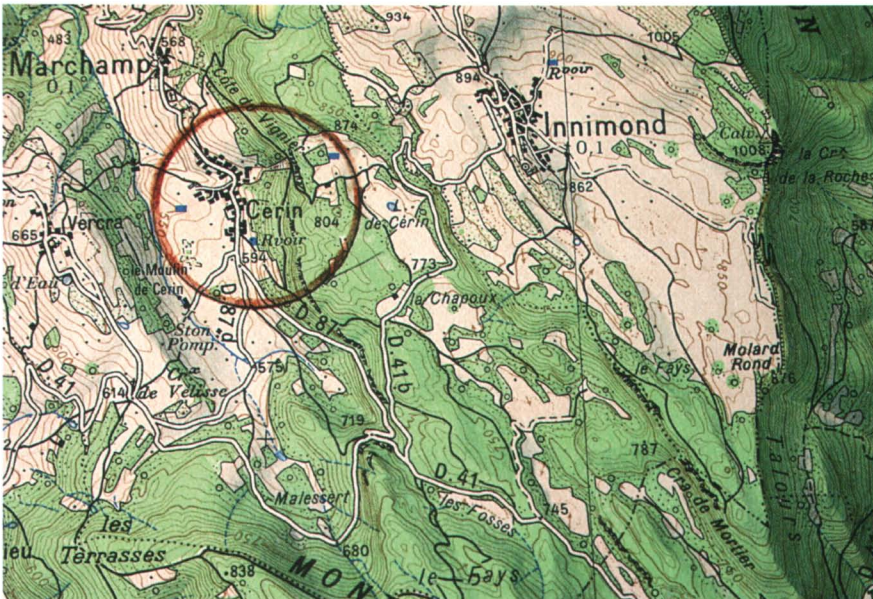


# Zomaar een veenmeertje in de Bugey (Franse Jura): Lac de Cerin

door Joke Stemvers



Afb. 1. De omgeving van Cerin en Innimond.

Veel later hebben tektonische bewegingen de Juraketens gevormd, gedurende de ijstijden slepen de gletsjers een serie depressies / meerbekkens uit, van het Lac de Cerin tot het Lac d'Ambléon, dat meer naar het zuiden ligt.

Zo'n 15.000 jaar geleden, aan het einde van de laatste vergletsjering, bedekte een meer de hele depressie. Eromheen was nog maar weinig begroeiing.

Circa 7000 jaar geleden splitste het meer zich in twee bekken, in elk bekken lag een meer. Van lieverlee werden deze komvormige meren met zoetwaterkalk en turfafzettingen gevuld.

Nu is de zuidelijke kom geheel door turfafzettingen gevuld, in de noordelijke kom is nog een klein moerasmeertje, een *tourbière*, overgebleven: het Lac de Cerin. Zie de voorplaat.

In de Franse Jura boort de Rhône zich met grote slingers oost – west door het gebergte. De grootste bocht ligt hemelsbreed een 20 km ten westen van het langgerekte Lac du Bourget. Het driehoekige gebied dat ten noorden van deze V-bocht ligt wordt de Bugey genoemd. Er is een Route du Bugey uitgestippeld, die langs de toeristisch interessante punten loopt, waartoe ook geologische fenomenen behoren. Aan deze route, tussen Lhuis en Innimond (D 41 – D 94A) ligt een paar kilometer voor Innimond een meertje. Een fraai uitgevoerd informatiebord van de Conservatoire Rhône-Alpes des Espaces Naturels geeft inlichtingen:

Er loopt geen weg naar deze *tourbière*. Men wil het monument zo ongerept mogelijk houden. 'Bedankt voor uw begrip', heet het dan. Maar het uitzicht vanaf de heuvel in de weg naar beneden, naar het meertje met zijn turfwal en moerasplanten, is een autostop zeker waard.

In het nabijgelegen dorpje Cerin bevindt zich het kleine paleontologische museum Cerin-Marchamp. Dit is gewijd aan de fossielen die gevonden zijn in de groeve van Cerin, waar in de 19<sup>de</sup> eeuw lithologische kalksteen werd exploiteerd. De mooiste vondst was een gave krokodil, zie de achterplaat.

In de tijd van de grote dinosauriërs (Boven-Jura, bijna 150 miljoen jaar geleden) werden hier kalksedimenten afgezet in een warme zee. Een koraalbarrière isoleerde een lagune van de open zee. In deze lagune leefden talrijke vissen en reptielen, deze hebben in de gesteenten sporen van hun skelet achtergelaten. Een aantal van deze levensvormen is te zien in het kleine paleontologische museum in het nabijgelegen dorpje Cerin.



Afb. 2. Het informatiebord van de Conservatoire Rhône-Alpes des Espaces Naturels met het Lac de Cerin in de diepte.  
Foto: Piet Stemvers.