

De achteruitgang van de Nederlandse hunebeddenflora

C. Boele & B.O. van Zanten

Dit korte artikel is een bijdrage bij het gelijknamige artikel in *Lindbergia* 10, 1985. Door de beperkte financiën van dit blad moest het betreffende artikel dusdanig ingekort worden dat de soortenlijst en de grafieken verdwenen. De beide auteurs zijn echter van mening dat zowel voor de beheerders als voor latere onderzoekers deze tekstonderdelen gemakkelijk te verkrijgen moeten zijn. Daarom werd de redakteur van *Buxbaumia* benaderd en deze verklaarde zich bereid de soortenlijsten en de grafieken te publiceren.

Fig. 1 laat de afname zien van de eigenlijke hunebeddenflora en de toename van de algemene cementflora vanaf 1939 (de eerste inventarisatie door Jansen & Wachter), via 1968 (de tweede inventarisatie door Masselink en Van Zanten) tot aan 1983. Fig. 2 laat de samenstelling van de hunebeddenflora zien op het moment van de drie inventarisatierondes. De redenen van deze sterke degradatie van de mosflora op de Nederlandse hunebedden vindt u in eerdergenoemd artikel in *Lindbergia* 10: 187-189.

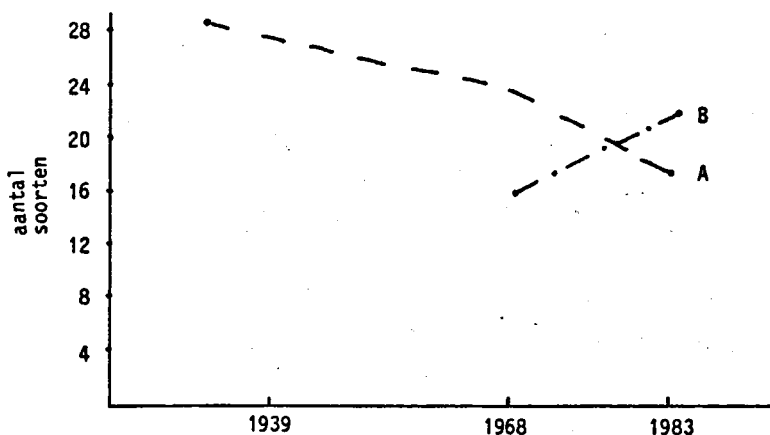


Fig. 1. De afname van het aantal soorten op de hunebedden

A = de eigenlijke hunebeddenflora

B = de "cement"flora

SOORTENLIJST

Alle vondsten zijn gedaan door C. Boele, bij de hunebedden D 19, D 20, D 22 - D 25 en D 30 - D 53 in samenwerking met B.O. van Zanten van november 1982 tot juni 1983.

Van enkele soorten is materiaal opgeslagen in het herbarium van de Groningse Universiteit en het herbarium van C.Boele. Bij de aanduiding van de verschillende hunebedden is de officiële nummering van Van Giffen aangehouden (zie hiervoor Masselink & Van Zanten 1976).

A. Tot de eigenlijke hunebedflora behorende soorten

a. Hepaticae

Cephaloziella divaricata	7,8,11,23,25,31,34,38,49
Gymnocolea inflata	49
Isopaches bicrenatus	49

b. Musci

Andreae rupestris	7,23,49
Aulacomnium androgynum	49
Campylopus flexuosus	35
Ceratodon purpureus	1,6,7,8,10,11,13,14,25,26,30,45,53
Dicranella heteromalla	7,8,23,24,26,30,31,34,35,38,44,45,49,51
Dicranoweissia cirrata	3-9,11,14-17,19,20,22-32,35-38,42-46,48-53
Dicranum scoparium	11,23,49
Grimmia trichophylla	4,5,14,16,20,23,25,26,28,35,37,42
Hedwigia ciliata	4,23,25
Hypnum cupressiforme	3,4,8,11,15,20,26,28,29,35,37,42,43,45,49 49,50,52.
Isopterygium elegans	25
Pohlia nutans	1,8,10,14,15,16,23,24,25,26,31,34,35,38,39, 45,49,51
Polytrichum juniperinum var. juniperinum	34
P. piliferum	26
Racomitrium fasciculare	5
R. heterostichum	1,5,6,7,14,15,16,23,24,25,26,30,31,34,49
R. heterostichum var. obtusum	14,15,19,20

B. Op cement gevonden soorten

Amblystegium serpens	G1, 11,23,24,25,32,42,45,51
Barbula unguiculata	G 1, 53
Brachythecium albicans	15,20,26
B. rutabulum	7,18,23,24,26,28,30,31,35,42,43,45,49,51
B. velutinum	51
Bryum argenteum	G 1, 1,5,9,16,19,20,24,26,30,31,32,35,42, 45,50,51.

<i>Bryum capillare</i>	1, 9, 11, 14, 20, 24, 25, 26, 31, 35, 42, 43, 46, 50, 51
<i>Ceratodon purpureus</i>	G 1, 1, 16, 19, 20, 23, 24, 25, 31, 35, 40, 42, 45, 46, 50
<i>Eurhynchium praelongum</i>	9, 45
<i>Grimmia apocarpa</i>	50
<i>Grimmia pulvinata</i>	1, 2, 16, 17, 24, 26, 32, 45, 50
<i>Grimmia trichophylla</i>	G 1, 9
<i>Hypnum cupressiforme</i>	G 1, 7, 14, 20, 23, 31, 32, 35, 45, 50
<i>Isopteryngium elegans</i>	43
<i>Leptodictyum riparium</i>	42
<i>Leskea polycarpa</i>	42
<i>Orthotrichum anomalum</i>	42
<i>O. diaphanum</i>	1, 9, 12, 14, 16, 20, 24, 26, 29, 32, 42, 43, 50, 51
<i>Pohlia nutans</i>	1, 11, 19, 31, 43
<i>Polytrichum piliferum</i>	19, 20, 53
<i>Pseudoscleropodium purum</i>	26, 45
<i>Rhynchostegium confertum</i>	32
<i>R. megapolitanum</i>	45
<i>R. murale</i>	23
<i>Rhytidiadelphus squarrosus</i>	9
<i>tortula muralis</i>	G 1, 1, 2, 5, 9, 12, 14, 16-20, 23-26, 28-32, 35, 42, 43 45, 46, 49, 50, 51.

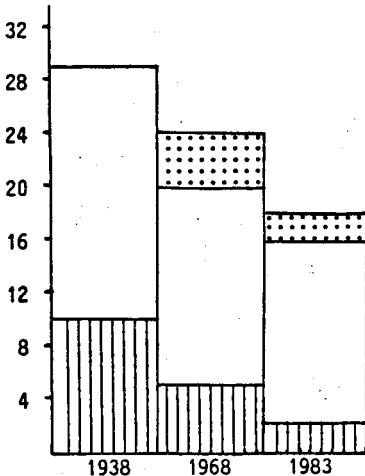


Fig. 2. De samenstelling van de eigenlijke hunebeddenflora
 gearceerd: Hepaticae
 blanco: Musci
 gestippeld: neofyten t.o.v. 1939