

NIEUWE LITERATUUR OVER MOSSEN

Andries Touw

Hieronder keert de oude rubriek 'Nieuwe literatuur' over mossen terug in een nieuwe vorm. Ik heb in de eerste plaats artikelen opgenomen, die betrekking hebben op de Nederlandse mosflora, maar die niet zijn verschenen in Buxbaumiella of het Nederlandse deel van Lindbergia. Daarnaast vindt U stukken over aan Nederland grenzende gebieden, een keuze uit buitenlandse artikelen over bij ons voorkomende mossen, een beknopt overzicht van de inhoud van 'Muscillanea' en het 'Bulletin of the British Bryological Society' (voor zover het geen verenigingsmededelingen betreft), literatuur van meer algemene strekking en wat er nog meer lezenswaardig kan zijn voor de Nederlandse bryoloog. Doorgaans heb ik tussen haken een korte inhoudsopgave toegevoegd.

In deze vorm kost de lijst veel meer ruimte in Buxbaumiella dan vroeger. Alvorens hiermee door te gaan wil ik dan ook graag horen wat men van deze nieuwe opzet vindt. Ook houdt ik mij uiteraard aanbevolen voor in een volgende lijst op te nemen aanvullingen!

- ARTS, T., 1987. Rhizoidbroedkorrels of tubers bij acrocarpe mossen. *Muscillanea* 6:5-17; 3 fig. (Geïllustreerd overzicht van 55 Europese mossen waarbij tubers zijn aangetroffen. Opmerkingen over hun groeiplaatsen en over de functie, het taxonomisch belang en het verzamelen van tubers; uitgebreid overzicht van de literatuur).
- ARTS, T., 1987. Drought resistant rhizoidal tubers in *Fissidens cristatus* Wils. ex. Mitt. *Lindbergia* 12: 119-120; 1 fig. (In België zijn bij deze soort regelmatig tubers gevonden, die sprekend lijken op die van *F. taxifolius*)
- ARTS, T., 1987. The occurrence of tubers in *Campylopus pyriformis*. *Lindbergia* 12: 125-128.; 3 fig. (Beschrijving van zeer grote, min of meer worstvormige tubers).
- ARTS, T., 1987. *Riccia subbifurca* Warnst. ex Crozals, hépatique nouvelle pour la bryoflore belge. *Cryptogamie, Bryol. Lichénol.* 8:235-240; 1 fig, 1 verspreidingskaart. (Bevat onder meer een rijk geïllustreerde beschrijving en een gedetailleerde vergelijking met *R. bifurca*).

- ARTS I., 1987. The occurrence of rhizoidal tubers in *Atrichum tenellum* (Röhl) B. & S. and *A. crispum* (James) Sull. *Lindbergia* 13:72-74; 2 fig. (De auteur vond bij *A. tenellum* vaak tot 400 um lange, bruine, aardappelvormige tubers).
- Bulletin of the British Bryological Society 49. 1987. (Bevat naast de gebruikelijke verenigingsmededelingen de aankondiging van een zojuist uitgekomen mossen-wandplaat en een korte mededeling van J.H. Field, dat de vorm der perigoniubladeren bij *Philonotis fontana* zo variabel is, dat ze als onderscheidingskenmerk onbruikbaar is).
- Bulletin of the British Bryological Society 50. 1987. (Met beschrijving van een mostuin in de Cotswolds).
- Demaret, F. & H. Stieperaere. 1987. *Bryum capillare* Hedw. var. *platyloma* (Schwaegr.) Schimper, nouveau pour la bryoflore belge. *Dumortiera* 37: 17 - 18. (Revisie van herbarium-collecties leverde 17 vondsten op. Beschrijving en vergelijking met var. *capillare*).
- During, H., B. Odé & B.F. van Tooren. 1986. New records of *Tortella inflexa* (Bruch) Broth. and *Cephaloziella baumgartneri* Schiffn. in W. Europe. *Lindbergia* 12: 47-48. (Korte mededeling; beide nieuw voor Nederland; Z.-Limburgs kalkgrasland).
- During, H.J., 1987. Longevity of spores of *Funaria hygrometrica* in chalk grassland soil. *Lindbergia* 12: 132-134; 1 tab. (Zaaiproeven met sporen. In de kas kwamen na 2 jaar nog steeds planten op, maar in het veld gezaaide sporen kiemden helemaal niet, wellicht door een tekort aan water of voedingsstoffen).
- During, H.J. & B. ter Horst. 1987. Diversity and dynamics in bryophyte communities on earth banks in a Dutch forest. *Symposia Biol. Hungarica* 35: 447-445; 1 fig., 2 tab. (Beschouwingen over veranderingen in de mosbegroeiing van gedurende 4 jaar nauwkeurig gekarteerde permanente kwadraatjes in de Kaapse bossen bij Doorn).
- Equihua, C., 1987. Diseminacion de yemas en *Marchantia polymorpha* L. (Hepatiticae). *Cryptogamie. Bryol. Lichenol.* 8: 199-217; 5 fig., 3 tab. (Spaans artikel over de werking van het spatbeker-mechanisme bij de broedbekers van *Marchantia*. Bij laboratoriumproeven werden de gemmen door spattend water tot 120 cm ver weggeslingerd!).
- Herben, T., 1987. The ecology of the invasion of *Orthodontium lineare* Schwaegr. in Central Europe. *Symposia Biol. Hungarica* 35: 323-333; 3 fig. (In Midden-Europese zandsteengebieden komt de soort massaal voor op rotten en min of meer humeuze zandgrond. Onderzoek naar de vestiging en uitbreiding van de soort in permanente kwadraatjes op laatstgenoemde standplaats).
- Hill, M.O. & H.L.K. Whitehouse. 1987. On the identity of the 'plant from Roscommon'. *J. Bryol.* 14: 594/595. (Een in de flora van Smith onder *Oxystegus sinuosus* beschreven, onbenoemd, maar daarvan onderscheiden mos is niet meer dan een vorm van die soort).
- Ireland, R.R., 1986. Synopsis of the genus *Plagiothecium* for North America. *Lindbergia* 12: 49-56; 6 kaarten. (Tabel, beknopte karakteristiek, verspreidingskaarten en enkele opmerkingen ter aanvulling van de in 1969 verschenen revisie. Van de Nederlandse soorten ontbreekt *P. nemorale* in Noord-Amerika; *P. curvifolium* wordt niet onderscheiden van *P. laetum*).

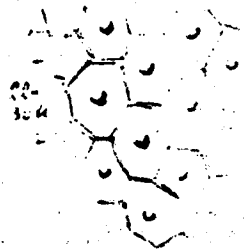
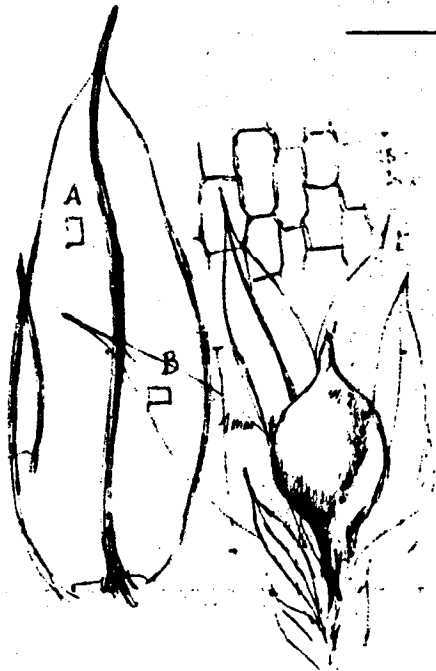
- Meulen, F. van der, H. van der Hagen & B. Kruijsen. 1987. *Campylopus introflexus*. Invasion of a moss in Dutch coastal dunes. Proc. Kon.Ned. Akad. Wet. series C 90: 73-80; 3 fig., 1 tab. (Artikel over de uitbreiding in Nederland met o.a. verspreidingskaartje met 4 stadia van uitbreiding tussen 1961 en 1977, de standplaats en de wijze van uitbreiding in de duinen, de invloed op de aanwezige begroeiing, de reproductie, de levensstrategie en de mogelijkheden om uitbreiding te beperken).
- Miles, C.J. & R.E. Longton. 1987. Life history of the moss *Atrichum undulatum* (Hedw.) P.Beauv.. Symposia Biol. Hungarica 35: 193-207; 2 fig., 2 tab. (Uitvoerige schets van de voortplantings-biologie, met informatie over de levensduur van scheuten en zoden, de jaarlijkse voortplantings-cyclus, zelf- en kruisbestuiving, het aantal sporen dat wordt geproduceerd, de afstand waarover de sporen worden verspreid, hun kiemkracht, en het grote belang van vegetatieve reproductie).
- Muscillanea 6. 1987. (Bevat naast bovengenoemd artikel van T.Arts ook verslagen van excursies naar Postel (IFBL B6.53), Kasterlee (B6.51 en 58), Serskamp (D3.36, 45 en 46) en de Voerstreek (E7.57 en 58).
- Ode, B. & H.J. During. 1987. Enkele opmerkelijke mosvondsten van Zuidlimburgse kalkgraslanden. Natuurh. Maandblad 76:149-152; 3 fig. (Onder deze al te veelsteden titel volgen vondsten van *Acaulon muticum*, *Cephalozia baumgartneri*, *Desmatodon guelpinii*, *Didymodon acutus*, *Ditrichum lineare*, *Entodon concinnus*, *Ephemerum recurvifolium*, *Gyroweisia tenuis*, *Leptobarbula berica*, *Lophozia perssonii*, *Phascum floerkeanum*, *Pleurochaete squarrosa*, *Pottia recta*, *Seligeria calcarea* en *Tortella inflexa*. *Pottia recta* is nieuw voor Nederland; twee andere nieuwelingen werden reeds behandeld in het hierboven genoemde artikel van During, Odé & van Tooren).
- Sotiaux, A., Ph. de Zuttere, R. Schumacker, R.B. Pierrot & Cl. Ulrich. 1987. *Scopelophila cataractae* (Mitt.) Broth. (Pottiaceae, Musci) nouveau pour le continent européen en France, en Belgique, aux Pays-Bas et en République fédérale allemande. Le genre *Scopelophila* (Mitt.) Lindb. en Europe. Cryptogamie. Bryol. Lichenol. 8:95-108; 4 fig., 1 tab. (Sleutel voor de twee Europese soorten van *Scopelophila* en kaarten met hun Europese vindplaatsen; beschrijving en illustratie van *S. cataractae*, alsmede een detailkaart met de in de titel (wat een titel) aangekondigde nieuwe vondsten op het Europese vasteland, een bespreking van de standplaats - op substrataten met een hoog gehalte aan zware metalen - en een chemische analyse van het substraat op een zevental plaatsen).
- Tooren, B.F. van, J. den Hertog & J. Verhaar. 1987. The role of bryophytes in a chalk grassland ecosystem. Symposia Biol. Hungarica 35:665-675; 2 fig., 1 tab. (Over het verband tussen de -meestal kleine- biomassa der mossen, de expositie en de beheersvorm in een achttal Zuid-Limburgse kalkgraslanden, alsmede over de rol der mossen in de nutriëntencyclus).
- Vannerom, H. & L. Andriessen. 1987. Enkele recente groeiplaatsen van *Riccia canaliculata* Hoffm. in het Kempense en het Brabantse district van de provincie Limburg. Dumortiera 37: 28-29.
- Weeda, E.J., 1987. Invasions of vascular plants and mosses into the Netherlands Proc. Kon. Ned. Akad. Wet. Series C 90: 19-29; 1 fig., 1 tab. (Behandelt *Campylopus introflexus*, *Octodicerus fontanum* en *Orthodontium lineare*).
- Weeda, E.J., 1987. *Spatelmos* (*Homalia trichomanoides* (Hedw.) Schimp) langs de Dinkel. Gorteria 13: 249-251 (Eerste vondsten langs de Dinkel, op wilgestruiken en aan de voet van eiken in de 's winters door de rivier overspoelde zone

Weeda, E.J., 1987. *Spatelmos* (*Homalia trichomanoides* (Hedw.) Schimp) langs de Dinkel. *Gorteria* 13: 249-251 (Eerste vondsten langs de Dinkel, op wilgestruiken en aan de voet van eiken in de 's winters door de rivier overspoelde zone).

Whitehouse, H.L.K. & H.J. During. 1987. *Leptobarbula berica* (De Not.) Schimp in Belgium and The Netherlands. *Lindbergia* 12: 135-138; 3 fig. (Eerste vondsten uit Nederland, in twee Zuid-Limburgse kalkgraslanden en op aangevoerde kalkblokken bij de waterval Berg-en-Bos bij Apeldoorn; illustratie van de plant en van de gemmen aan het protonema; bespreking van de verschillen met de ermee verwarde *Gyroweisia tenuis*, alsmede van beider standplaats).

Whitehouse, H.L.K., 1987. Protonema-gemae in European mosses. *Symposia Biol. Hungarica* 35: 227-231. (Kweekproeven op agar, waarbij protonema-gemmen werden gevonden bij vele soorten, waarvan ze uit het veld nog niet bekend zijn. Het lijkt erop, dat alle soorten die gemmen vormen aan hun bladen of in de bladoksels soortgelijke gemmen kunnen vormen aan hun protonema. Ook vele andere soorten vormen in cultures protonema-gemmen).

Zuttere, Ph.de., 1987. *Rhodobryum spathulatum* (Hornsch.) Pocs. et *R. roseum* (Hedw.) Limpr. (Bryaceae, Musci) en Belgique et au Grand-Duché de Luxembourg. *Dumortiera* 37: 19-21; 2 kaarten. (Determinatiesleutel, verspreidingskaartje, van beide soorten en een opsomming vande drie vindplaatsen van *R. spathulatum* (= *R. ontariense* (Kindb.) Kindb.)).



Phascum cuspidatum
(Maas, Broekhuizen,
18 sept. 1971)