

REDACTIE

E. HEIMANS, Amsterdam en JAC. P. THIJSSSE, Bloemendaal.

ADRES DER REDACTIE:

PLANTAGE MUIDERGRACHT 55, AMSTERDAM.

UITGAVE VAN:

W. VERSLUYS TE AMSTERDAM.

Prijs per jaar f 3.60.

MELKBEVATTENDE PLAAT-
ZWAMMEN.

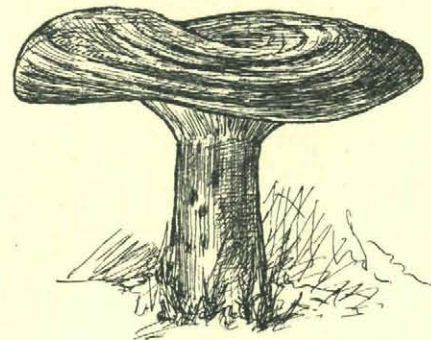
Nu de paddestoelentijd is aangebroken en men ze overal met hun vreemd-grillige of stijlig-regelmatige vormen ziet verschijnen, moet ge eens bijzonder uw aandacht vestigen op het geslacht *Lactarius* onder de plaatzwammen. Het bevat een groot aantal soorten die met een weinig geduld en zonder veel moeite te vinden en te determineeren zijn. Niet, dat het determineeren als hoofdzaak moet beschouwd worden, maar omdat 't zoeken naar een naam ons vele details leert zien, en veel doet uit-

Jonge Putjes Melkzwam (*Lactarius scrobiculatus*).

komen, dat bij een meer oppervlakkige beschouwing van het verzamelde niet zelden over 't hoofd wordt gezien. En plantennamen, volksnamen voornamelijk, kunnen toch ook in een enkel of een paar woorden

heelwat omtrent de gewassen welke zij aanduiden vertellen. Zij zijn meestal zoo pittig, zoo geestig en juist gekozen.

Wat plaatzwammen zijn, is geen uwer onbekend.

De eetbare Melkzwam (*Lactarius deliciosus*). Melk oranje.

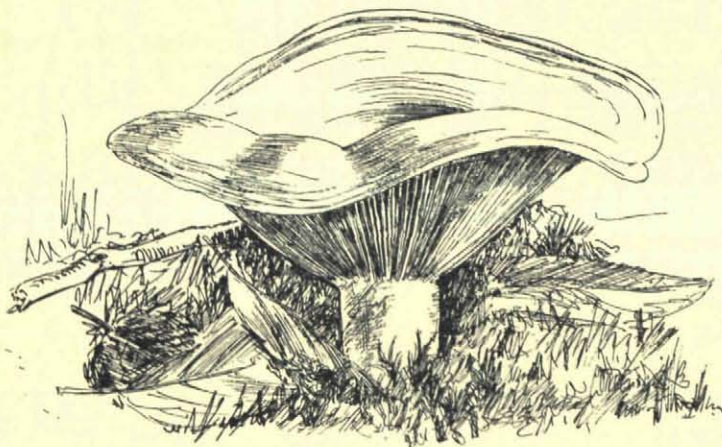
Hoe vaak hebt ge ze op uw wandelingen aange-troffen, die vreemde, gewoonlijk parasol- of regen-schermvormige planten, waarvan de stok steel, de scherm hoed en de baleinen plaatjes heeten. Ook melkbevattende plaatzwammen zijn voor u geen onbekenden; maar ge hebt er waarschijnlijk niet aan gedacht een stukje van haar hoedvleesch af te breken of haar plaatjes te verwonden om te zien of er melk uitvloeide en of zij inderdaad tot het geslacht *Lactarius* (van het latijnsche *lac* = melk), behoorden (fig. 1). En daar onder dit geslacht bijzonder mooie soorten schuilen, en ook om u aan te sporen tot het onderzoek der zwammen in 't algemeen, wil ik u er een en ander over vertellen.

Het melkvocht der melkbevattende plaatszwammen is in de meeste gevallen wit van kleur, het blijft



De Zwavelgele Melkzwam (*Lactarius theiogalus*).
Rossig geel, met duidelijke kringen. Hoedrand zonder franje. Melk eerst wit, dan geel, scherp.

die kleur meestal behouden, doch bij enkele soorten ziet men ze onder den invloed der lucht veranderen. Een dergelijke kleurverandering vertoonen



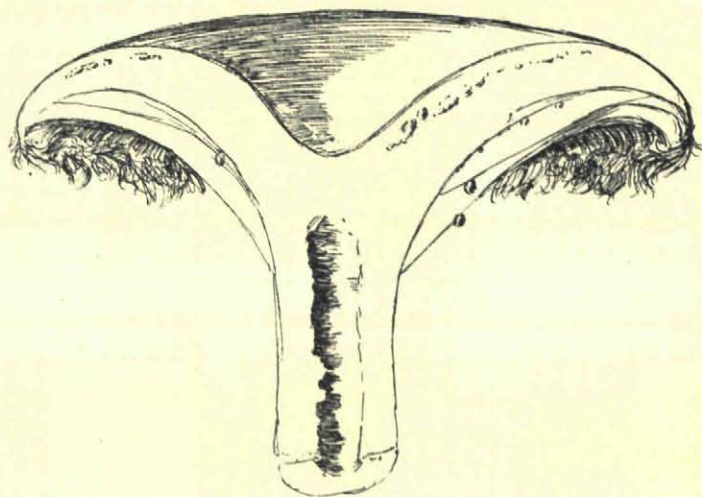
De Ongezouten Melkzwam (*Lactarius insulsus*).
Okerkleurig met onduidelijke kringen, hoedrand zonder franje, melk wit, scherp. Vergiftig.

ons ook verschillende soorten van het geslacht *Boletus* onder de huiszwammen, *Boletus cyanescens* en *pachypus* o. a., van welke beide soorten het hoedvleesch bij verwonding een blauwe tint aanneemt.

In een enkel geval slechts, bij *Lactarius deliciosus* n.m., een mooie zwam, die meestal onder naaldbomen groeit, maar het er soms wat te benauwd krijgt en dan zoo vrij is, daar buiten wat frische lucht te gaan scheppen, is het melksap reeds in den beginne rood-oranje gekleurd. In de Scheveningsche boschjes heb ik deze soort voor 't eerst aangetroffen, maar de exemplaren waren wat oud en zagen er trots hun naam, alles behalve smakelijk uit. De geheele zwam, maar de plaatjes toch 't meest, was met vuil-groene vlekken bezet en

van roode melkdruppels was geen spoor meer te zien. Een volgend jaar was ik gelukkiger en trof prachtige exemplaren aan, geheel oranjeachtig-geel, en bij verwonding der plaatjes vormden zich groote druppels oranjeachtig-roode melk. In sommige streken van Frankrijk noemt men deze *Lactarius* „hache rouge“, zij wordt er alsmede in Italië, Zweden en Duitschland gegeten; ons viel haar smaak na toebereiding niet mede.

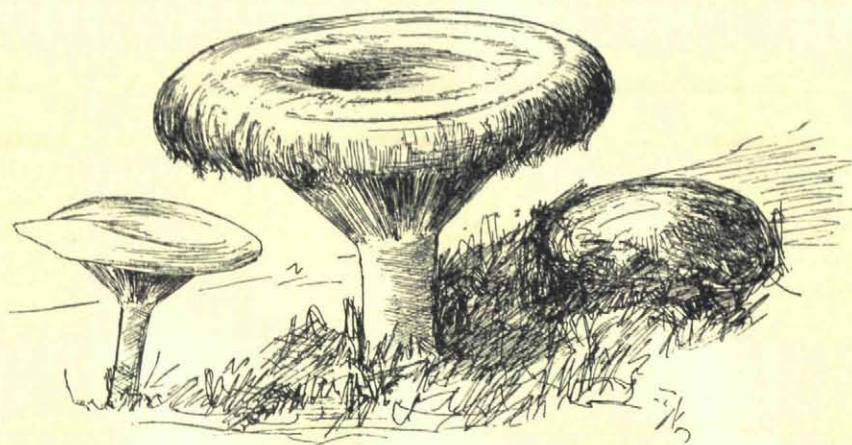
Een allerprachtigste *Lactarius*soort, ja een der mooiste onder de mooie plaatszwammen, is *Lactarius torminosus*, in Frankrijk „mouton“ geheeten, zooals ge straks zult zien ook alweer een uitstekend gekozen naam, die ons de soort wanneer wij haar eenmaal gezien hebben, als met een tooverslag voor oogen brengt. Van deze soort is het melksap wit en heeft een scherp, brandenden smaak, wat



De Putjes Melkzwam (*Lactarius scrobiculatus*).
Okerkleurig met min of meer duidelijke kringen. Hoedrand, vooral in jeugdigen toestand, met fraaie, wollige franje. Melk eerst wit, na enkele oogenblikken geel, scherp. Vergiftig.

tevens een kenmerk is voor de giftige eigenschappen, welke deze zwam bezit.

De smaak van het melkvocht is een gewichtig



Het „Schaapje“ (*Lactarius torminosus*).
Kleur verschillend; van geelachtig tot rooskleurig. Hoed wollig, vooral naar den rand met lange haren begroeid. Melk wit, scherp. Vergiftig. Het kleine paddestoeltje links is een van de lichtbruine zoetemelk-soorten (*L. subdulcis*).

kenteeken, hetwelk u bij het onderscheiden der verschillende *Lactarius*soorten van grooten dienst zal zijn. Het melkvocht te proeven levert niet 't minste gevaar op, maar voorzichtigheidshalve raad ik u toch aan, het geproefde niet in te slikken. Van de soorten, waarvan de melk niet scherp of peperachtig smaakt, noemt men haar zoet of waterachtig. Waterachtig is zij in werkelijkheid soms, maar suikerzoet moet ge ze nooit verwachten; 't zou dus misschien beter zijn, in 't laatste geval slechts te zeggen, dat de smaak der melk niet scherp of brandend is.

Maar wij zijn van onze „moutons“ afgedwaald en keeren dus gauw naar het beschaduwde, zandige plekje waar wij ze in groepjes zagen staan, terug. Die groeiwijze in groepjes heeft toch heel veel voor, het maakt 't ons mogelijk al dadelijk op eenzelfde plek individuen in verschillende staat van ontwikkeling aan te treffen, en kenmerken, die later soms verloren gaan, onmiddellijk te kunnen waarnemen. Wanneer wij het geheele groepje in oogenschouw

nemen, valt 't ons dadelijk op dat de hoedjes nu eens bleeker, dan weder donkerder vleeschkleurig zijn en dat de vleeschkleur soms door een bleek okergele tint vervangen wordt. De fraaie vleeschkleurige cirkelvormige banden, die de hoedjes versieren, zijn daarop niet altijd even duidelijk aangegeven, en op jonge exemplaren gewoonlijk scherper geteekend dan op oudere. Maar 't is u zeker nog niet duidelijk geworden waarom onze zwam toch eigenlijk „schaap“ wordt genoemd. Pluk dus maar een paar planten af om ze beter te kunnen bekijken. Is het hoedje niet heerlijk mooi met donzige haartjes bedekt, en keert ge het om dan ziet ge dat het

naar binnen omgerold randje een waar pelsjasje draagt, samengesteld uit donzige en baardige haren. Het schapenvachtje is dus gevonden, en ge zult moeten toegeven, dat onze zwam zijn bijnaam wel verdient.

Zoo'n pelsjasje treft men niet enkel bij *Lactarius*soorten aan, nog vele andere paddestoelen zijn er van voorzien, en ik geloof zeker dat het evenals de beharing bij andere planten tot beschutting moet dienen

voor een of ander gevaar of tot beveiliging tegen schadelijke invloeden.

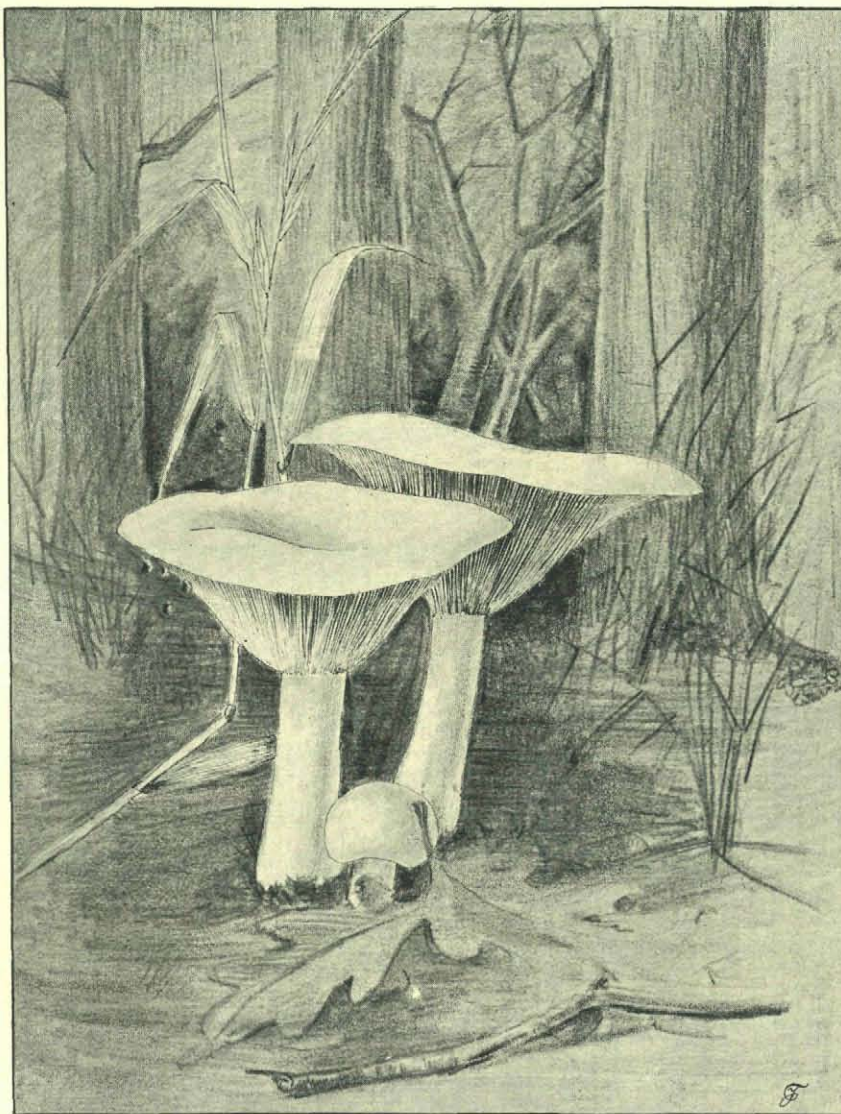
Hoe gewichtig de beharing ook als kenmerk is, zult ge het best leeren inzien wanneer ge op een uwer wandelingen *Lactarius piperatus* en *Lactarius vellereus* aantreft, welke beide soorten sprekend op elkander gelijken.

De witte kleur, de 10—20 cM. breedten trechtervormigen hoed, de scherp-smakende, witte melk, dit alles hebben zij met elkander gemeen; maar *Lactarius vellereus* heeft een donzig-viltigen rand, terwijl *piperatus* naakt en kaal is.

Een bijzonderheid van twee inheemse *Lactarius*-soorten, welke in naaldbosschen niet ongemeen zijn, en waarbij wij nog even willen stilstaan, omdat zij

bij zwammen tamelijk zeldzaam voorkomt, is de aangename reuk welke zij verspreiden. *Lactarius glycosmus* ruikt naar anijs en *Lactarius camphoratus* naar Melilotus (honigklaver). Een andermaal vertel ik u wat meer over welriekende zwammen, onderwijl treft gij ze misschien, terwijl gij aan 't zoeken naar melkbevattende zwammen zijt, ook aan.

C. E. DESTRÉE.



Gepeperde Melkzwam (*Lactarius piperatus*). Uit „In het Bosch.“

