

wij zeggen roovers, al lang en uitsluitend voor de buit leeggeplunderd zijn, zonder

dat een wetenschappelijk onderzoek er aan te pas kon komen.

Onwillekeurig bekruipt ons een gevoel van piëteit, van poësie en religieus medeleven, als wij ons in deze zoo ver verwijderde primitieve tijden terugdenken en ons voorstellen, hoe men zich toen voor een kleine lieveling zóó inspande om hem op waardige wijze zijn laatst bedje te maken.

En hier eindigt dit „Märchen aus uralten Zeiten” beleefd op een heerlijke plek van de onge-repte Veluwe, uit een tijdperk van rust en kalmte, toen het begrip „tijd is geld” d.w.z. „haast” zeker nog niet bestond. Maar even zeker bestond al wel een soort geloof, een eeuwigheidsverwachting en daarom ook juist is het, dat deze bescheiden heuvel ons twintigste eeuwers zooveel te vertellen had.

R. OPPENHEIM.



Fig. 2. „Getuigen uit het verleden”.

teruggebracht: alleen de 3 urnen zijn medegenomen om een veilige plaats in een Museum te krijgen.

Amsterdam, Juni 1939.

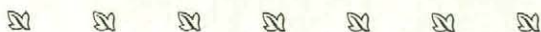




## TEXEL'S TOEKOMST.

### II

**I**n een vorig artikel beschouwden wij de duinen en kwamen tot een nog al hoopvolle uitkomst. Dat is geen wonder, want die duinen zijn nu voortaan natuurmonumenten: beschermde woeste grond. Alleen het stuk tusschen de palen 18 en 21 heeft de „bestemming” van badplaats, kampeerterein, badstrand. Nog



even herinner ik er aan, dat ik hier nog een kilometertje van wil aftroggelen door de natuurmonument-grens te verleggen naar paal 21.

En nu het Oude Land. Daarvoor moeten wij een blik slaan op de geologische kaart en daar zien we dan het prachtig rood van „grondmoreene” II 3 en II 3', de keileemheuvelds van Den Hoorn, Noordhaffel, Hooge Berg, Bargaen, Harkebuurt en Oosterend tot Oost met daartusschen de spoelzandgronden. Van die keileemheuvelds valt alleen de Hooge Berg duidelijk in 't oog, vandaar zijn naam. Maar de echte



Fig. 1. Den Burg. In 't midden de kerk met het zwaar geboomte van het Park en de Groene Plaats. Rechts boven: de weg naar Oude Schild. Links: de wegen naar Koog en Waal. Vandaar naar de Oude-Schilderweg de nieuwe boomenrij van de buitenste ring. De oude ringen zijn aan het verloop van de dakenrijen wel te ontdekken.

(Luchtfoto K.L.M. uitgave *Texelsche Courant*).

goede vriend van Texel ziet ze allemaal en verheugt zich er in, hoe prachtig Den Hoorn, van het noorden gezien, flauw oprijst uit de lage hooilanden van de Hemmer, wordt ook prettig aangedaan door het rijzen en dalen van de holle weggetjes in Noordhaffel, geniet ook van de flauwe golvingen en steile kantjes in het gebied van Oosterend en Oost. Den Burg ligt niet op het keileem, slechts in de fluvioglaciale zanden maar „verheft” zich toch op een hoogte waar kerk en raadhuis, weeshuis, school en oud notarishuis gelegen zijn. Met De Waal is hetzelfde het geval. Ook veel van de verspreid liggende boerderijen hebben gebruik weten te maken van terreingolvingen. Al die dorpen en de meeste boerderijen hebben hun boomgroepen, die ook alweer omhoog streven en dat alles maakt het Oude Land een lust om te zien, hetzij

wij het bekijken van een duintop, hetzij wij er ronddolen langs wegen en paden. Wenkebach zei mij eens: „de Texelsche duinen zijn mooi, maar het relief en de ruimte van het Oude Land bekoren mij nog meer.”

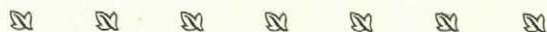
In heel ouden tijd, toen er nog geen dijken waren, heeft de zee gespoeld tusschen de keileemheuvels. Daar vinden we de laagten van Spijk, van Dijkmanshuizen-Laagwaal, van den Hemmer, die dicht slibden en geworden zijn tot de oudste der Dertig gemeenschappelijke Polders. We rekenen ze ook nog tot het Oude Land, maar ze hebben een ander uiterlijk. Het eigenlijke „hooge” Oude Land is het klassieke scha-



Fig. 2. *Het Natuurmonument in het lage land van Dijkmanshuizen.*  
(Uitgave van de *Texelsche Courant*).

penland het land van de tuinwallen, de stolpen en de boetjes. Om het Oude Land heen krijgen we de oude polders (de Nieuwlanden, Waalenburg) en de Nieuwe polders (Eyerland, Prins Hendrik, Noorden). Een ieder, die op Texel toeft, moet deze indeeling goed in 't hoofd hebben. Met elkaar is dit het „bewoonde land” in tegenstelling met de „woeste” duinen.

Aan dit Oude Land dankte Texel vroeger zijn beroemdheid. Het schapenbedrijf was hoofdzaak, de jaarlijksche schapenmarkten een aantrekkelijkheid, die wedijverde met Alkmaar's kaas, de schapenboet een eenvoudig, maar sprekend architectonisch element in het landschap. Dit landschap zelf een treffend contrast van wijde openheid en knusse beschutting. Tientallen kilometers ver waart de blik over het ruime land, hier en daar rust vindend aan de dorpen en aan de verspreide hoeven, de



monumentale stolpen in hun mantel van groen. Den Burg en Oosterend zijn typische kringdorpen. Den Burg heeft een buitenste en een binnenste ringstraat, even goed als Weenen.

Hoorn, Oude Schild en Waal bestaan in hoofdzaak elk uit één enkele straat, maar verbergen hun slankheid in geboomte. Deze boomen der dorpen en die van het Doolhof aan den Hoogen Berg getuigen van strijd en van overwinning op den fellen zee-wind; er zijn forsche stammen bij, meer dan honderd jaren oud. Ook de alleenstaande boerderijen hebben meest een flinken mantel van hout, zoodat het heele erf reeds

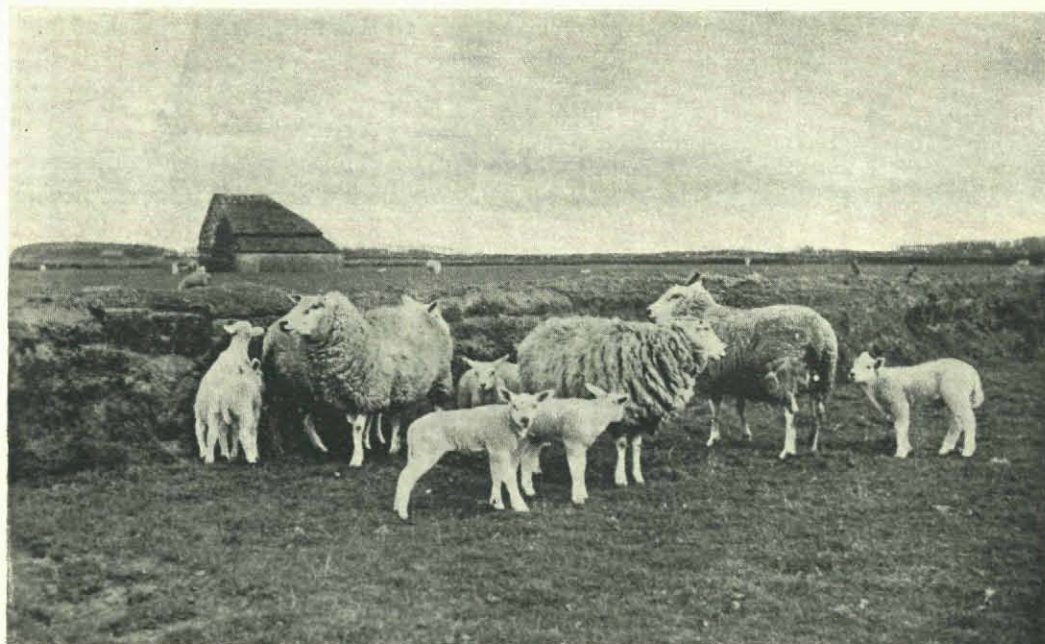


Fig. 3. Maart: De Schapenboet en de Tuinwal.

(Uitgave *Texelsche Courant*).

een besloten woonstee lijkt: naar buiten toe eerst een hooge tuinwal, vlak daartegen de dichte meidoorns, dan vaak een tweede linie van els en esch, vlieren en dichte olmen en dan om het huis hooge linden en eschdoorns, boomgaard, bessentuin, bloementuin en vogelzang: spotvogel, braamsluiper, tuinfluiter, winterkoning, boschriet-zanger, koolmees, kneu en natuurlijk ook de musschen en spreeuwen, doch bij gelegenheid ook wielewaal en grauwe klauwier. Den Burg zat ook dik in de vogels toen de achtertuinen van Weverstraat en Warmoesstraat (de buitenste ring) met hun dichten, wilden groei van vlier en lijsterbes nog uitkwamen op het vrije land. Daar huisden de spotvogeltjes bij dozijnen en verder alles naar rato.

Behalve de boomgroei van de dorpen en de hoeven hebben we nog een stuk of vier eendenkooien en een aantal ( $\pm 20$ ) hakhoutboschjes, waaronder er zijn van fabel-

achtigen rijkdom van vogels, bloemen, insecten, varens. En ten slotte gedenk ik nog de stille getuigen van den strijd tegen de zee, de oude dijkstallen, de brokjes slaperdijk en de wielen en hobbedobben.

Dit alles en nog veel meer dan ik hier in het kort heb kunnen aanstippen maakt het oude land en de oude polders tot een onovertreffelijk wandeloord, zoowel voor hen, die al tevreden zijn met flink rond te stappen, genietend van ruimte en frischheid en schilderachtigheid, als voor hen, die bovendien nog in staat zijn, de bijzonderheden te waardeeren van flora en fauna, geologische gesteldheid en geschiedenis. Gelukkig, dat tegenwoordig het wandelen weer in eere komt. Vijftig jaar geleden waren er nog geen fietsen en toen ging alles te voet en dan bij voorkeur langs allerlei bijwegen en voetpaden met vonders en staphekjes of ook wel rechttoe rechtaan, springend over slooten, springend over tuinwallen.

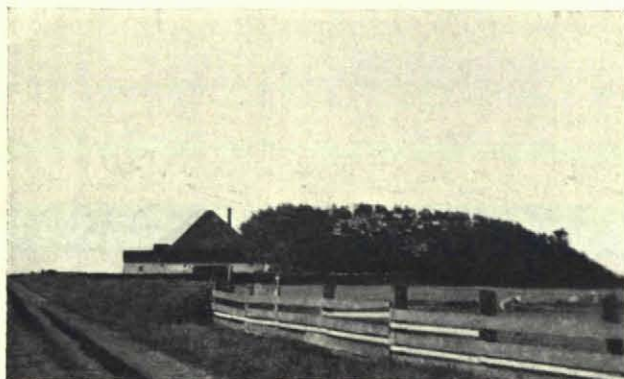


Fig. 4. *Texelsche boerderij met door den wind gefatsoeneerd beschermend bosch.*

Helaas zijn vele van die voetpaden vervallen, maar sommige zijn er nog en voor Texel's Toekomst is het wel van belang, dat we enkele weer in eere herstellen en andere er bij maken b.v. ter verbinding van de mooiste boschjes. Den Burg heeft veel verloren doordat Dikker's bosch grootendeels tot bouwterrein is geworden. Ook is het Park wat oud en hol. In de laatste vijfentwintig jaar is het dorp sterk uitgebreid, eerst door lintbebouwing langs de uitwegen, later — wat al een stap in de goede richting was, met een brok „buitenste ring”. Maar we mochten in de uitbreiding wel eens denken aan een nieuw park, doch dan niet zoo'n vervelend leeg park, zooals er tegenwoordig zoo veel gemaakt worden. Het spotvogeltje moet hier in eere hersteld worden en de leiding geven.

Dan moeten we de wielen in eere houden. Een van de grootste domheden, in den laatsten tijd begaan, is het degradeeren van het fraaie Diepweel tot vuilnisbelt. Zoo iets mag nooit meer gebeuren. Wegeswaal met omgeving moet echt tot natuurmonument worden gemaakt.

Texel verandert snel. Men houde een oog in 't zeil. De grootste zorg op 't oogenblik betreft het behoud van de schapenteelt. De crisis en de steunmaatregelen dreigen hier een noodlottige uitwerking te hebben. Maar wij weigeren te gelooven aan den ondergang van het beroemde, het waardevolle Texelsche schaap en hopen van harte, dat de pogingen voor zijn behoud niet vergeefs zullen zijn. Heel merkwaardig is de opbloei van de bloembollenteelt en ik verwacht ook een uitbreiding van de warmoezerij. Beiden brengen voor het landschap eer winst dan verlies.

De nieuwe en nieuwste polders zijn hoofdzakelijk gewijd aan den landbouw. Ze zijn niet zoo uitgestrekt dat ze „vervelend” zouden worden, zelfs Eyerland niet. De duinen en de zee en het Oude land geven een bevredigende omlijsting. Ook zijn vele boerderijen er in geslaagd, zich reeds een behoorlijke omhulling van boomgroei te verschaffen en overal vinden we nog kreekjes en plassen en modderige oevers, die ook hier nog afwisseling verschaffen aan plantengroei en vogelleven. Er is geen vierkante kilometer zonder. En waardeeren wij wel genoeg de schoonheid van de akkers zelve?

De Cocksdoorp trekt dan ook al meer en meer de aandacht der natuurvrienden.

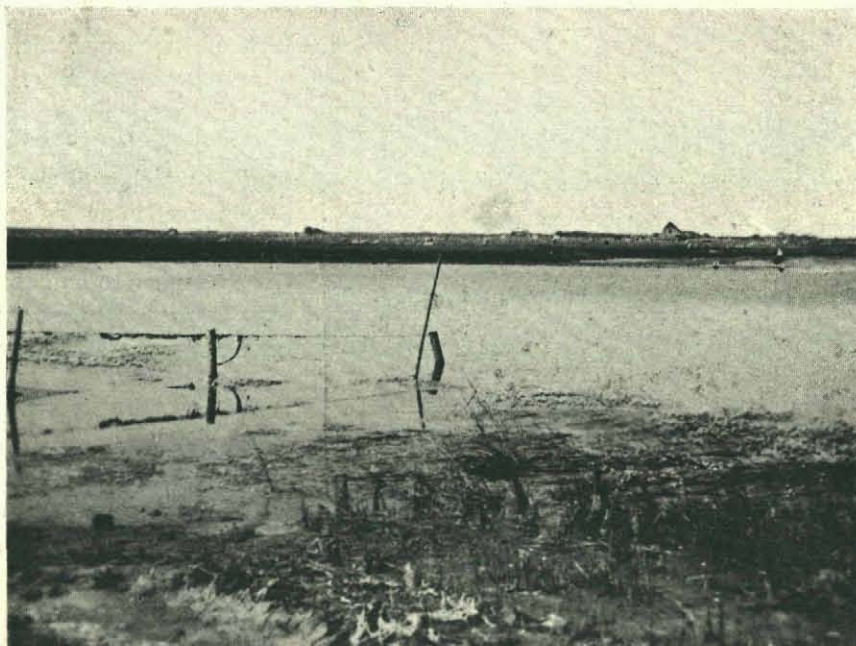


Fig. 5. *Wegeswaal in het Burger Nieuwland, een oude doorbraak van den Waalenburger dijk.*

Er valt daar heel wat te zien en te beleven. De smadelijke zeehondenjacht zal wel weer eens stop gezet worden, wanneer den Haag maar beter inzicht krijgt.

Dan gaan we wel uit met motorboot of zeilschip, niet om de zeehonden te doden maar om te genieten van hun gezelligheid en van de eidereenden van Vlieland, of de Groote Sterns van Griend, die allemaal op hun tijd het Eyerlandsche Gat komen bezoeken. We houden de avonturen bij van duin en strand. Maar bovenal, het heele jaar door, jaar in jaar uit verheugen wij ons aan de Slikken achter de Eendracht, het buitendijksche land, dat altijd nog meer behoort aan de zee dan aan de menschen, één van de zeven voornaamste schoonheden van ons Eiland.

„Heel Texel één monument van Natuur en Cultuur”. Het is geen hersenschim, geen ijdele grootspraak.

Over de duinen behoeven wij ons geen zorgen te maken. We kunnen vertrouwen op het wijs en edelmoedig beleid van het Staatsboschbeheer, de ruime wetenschappelijke opvattingen van Waterstaat en met Defensie is ook wel te praten.

Maar met het Oude Land en de Polders is het een ander geval. Zoo ooit of ergens dan is hier thans wijs beleid van noode. En meer dan dat: liefde, belangeloosheid, zelfverloochening, burgerschap, dichtterlijk gevoel, en meteen onbevangingheid. Dit is een hoog bod, maar het kan niet anders. We komen niet klaar met het instellen van



Fig. 6. Bloei van limoenkruid op de schorren achter de Eendracht.

schoonheidscommissies of Vereenigingen voor vreemdelingenverkeer, hoe goed die soms ook kunnen werken. Doch ook hoe dikwijls falen zij.

En dan de Overheid. Men heeft er zich wel eens bezorgd over gemaakt, dat de schoonheid van ons land „overgeleverd” is aan de inzichten en bemoeiingen van plattelands-burgemeesters en boerengemeenteraden en polderbesturen. Dit is groote onzin. Er zijn natuurlijk wel gevallen te noemen, dat deze brave menschen vandalisme hebben gepleegd, maar dat geldt even goed voor de gemeentebesturen van groote en grootste steden en voor Ge-

deputeerde Staten en zelfs voor Den Haag! Gelukkig ontbreekt het niet aan voorbeelden van het tegendeel en vooral in de laatste jaren vinden we veel troost en geruststelling bij de nieuwe uitbreidingsplannen en streekplannen.

We zien dan ook verlangend uit naar het uitbreidingsplan voor Texel, thans in bewerking.

Er is in de laatste vijftig jaar meer over Texel geschreven dan in alle daaraan voorafgaande tijden met elkaar, niet alleen over natuurschoon, maar ook over alle wel en wee van het eiland en zijn bevolking. De ondernemende Texelsche Courant, die tegenwoordig tweemaal per week verschijnt, geeft daarvan trouw rekenschap en neemt zelfs voor zoover haar ruimte dat toelaat, belangrijke fragmenten letterlijk over. Alleen hierdoor reeds is de Texelsche bevolking ingelicht omtrent de velerlei bijzonderheden van haar zoo bijzondere woonplaats en wat de „vreemdelingen” daarvan waardeeren en begeeren.

Vijftig jaar geleden ging er nog geen groote roep uit van Texel's schoonheid. Maar



de bevolking zelve wist die wel degelijk te waardeeren. Daar werd niet over gesproken in termen van verfijnde schoonheidsleer, maar men genoot innig en eenvoudig van mooie „plaatsen” van „aardige” wandelingen klein of groot, van de schoone en indrukwekkende uitzichten van Loodsmansduin, van Fonteinnol of Hooge Berg. En menigeen kon boeiend verhalen van geschiedenis en avontuur van dorp en veld en duin en strand. De Texelsche bevolking mag er zijn. Zij levert de langste, zwaarste en sterkste recruten van het Nederlandsche leger en ook knappe ingenieurs, doc-toren, veeartsen, onderwijzers, leeraren, post- en spoorwegbeambten enz. en toch ook al één wereldberoemd geleerde. En al die knappe lui komen telkens op hun eiland terug en verfrissen zich aan den aanblik van het land, waar ze hun gelukkige jeugd beleefden. Zij verheugen zich over nieuwe ontwikkeling, ondervinden ook spijt over veel dierbaars dat verloren ging.

Want het Oude Land verandert danig van uiterlijk. Schapenwei wordt allerwege vervangen door akkers met graan en bieten, die onverwachte kleuren brengen in het landschap. De mooie tuinwallen maken plaats

voor heiningen van beton en ijzerdraad. Nieuwe, nieuwerwetsche huizen en huisjes vertrijzen allerwege. De nieuwe tijd vraagt nieuw gemak en gerief, dat menige oude mooie stolp niet meer kan geven. Misschien kan hij nog met smaak en inzicht zoo verbouwd worden dat hij „Oud-Textelsch” blijft, des te beter.

Het Oude Land maakt dus een crisis door. Doch het is zoo groot en zoo mooi, dat het die wel zal kunnen doorstaan, indien slechts bijtijds en krachtig gewaakt wordt voor het behoud van het werkelijk mooie en belangrijke. Dat kan voor een groot deel bereikt worden door het verbindend verklaren van een wel-overwogen uitbreidingsplan. Maar van nog meer belang is de liefde en de toewijding van de bevolking zelve en het verweer tegen baatzuchtige, ondernemende lui van elders, die de ingewortelde vereering missen voor ons schoone eiland.

JAC. P. THIJSE.

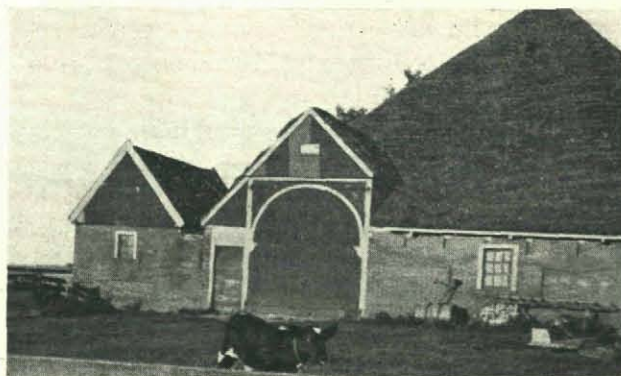


Fig. 7. De schuurdeur met het geheimzinnig boog-ornament.

