

Floristische Aanteekeningen.

Salix II.

Als een vervolg van hetgeen wij in Kruidk. Archief 1905 p. 80 en v.v. schreven omtrent Salices met twee en meer vruchtbeginsels in elke bloem, kunnen wij nu weer medeelen, deze vormen bij enkele boomen te hebben aangetroffen.

5°. *Salix caprea* L. Oude Koedood tusschen Charlois en Rhoon. Westzijde (1905).

Bij elke schub en elke honingklier heeft dit ex. twee vruchtbeginsels, meest geheel vrij. Soms echter waren de stelen, soms ook de vruchtbeginsels zelf ten deele of geheel vergroeid. Aantal stempels 2, meest gespleten.

Nu en dan zijn de vruchtbeginsels zeer slank en dun, en dan gekromd.

6°. *Salix cinerea* L. Duinen Hoek van Holland, achter „de Kroon”. (1905).

Bij elke schub en elke honingklier vindt men twee geheel vrije vruchtbeginsels, meerendeels van normale grootte.

Aantal stempels twee, meerendeels gespleten. De vindplaatsen van n° 1 en n° 3 (Zie. Kr. Arch. 1905 p. 81) zijn helaas door de groote veranderingen, welke Hoek van Holland de laatste jaren ondergaan heeft, verdwenen, maar in de groote duinpan aldaar mochten wij vinden:

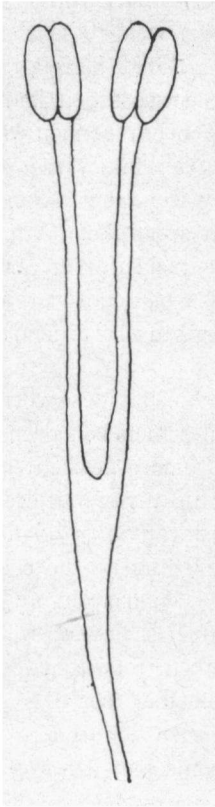
7°. *Salix cinerea* L. Ook dit ex. heeft bij elke schub en honingklier twee geheel vrije vruchtbeginsels, soms buitengewoon lang. Aantal stempels twee, meest ongedeeld, maar toch met vrij veel gedeelde ertusschen.

8°. *Salix aurita* × *cinerea*. Duinen Hoek van Holland (1905). Dit ex. heeft weer bij elke schub en honingklief twee vruchtbeginsels, waarvan bijna altijd de stelen geheel vergroeid zijn. Aantal stempels twee, ongedeeld. De het vorige jaar vermelde n° 2 (Oude Koedood Westzijde) was dit jaar door den hoogen waterstand niet te bereiken. Wat betreft n° 4, *Salix aurita* × *cinerea* van den Ouden Koedood tusschen Charlois en Rhooen (Kr. Arch. 1905 p. 82); dezen boom vonden wij in 1905 gekapt, hij droeg daarom maar enkele takjes met zeer weinig katjes, die over 't geheel klein waren, met volkomen vergroeide vruchtbeginsels. Slechts aan zeer enkele, aan den top gespleten vruchtbeginsels, aan den naad over andere vruchtbeginsels en aan de stempelmassa bij nog andere was te zien, dat men hier met „dubbele vruchtbeginsels” te doen had.

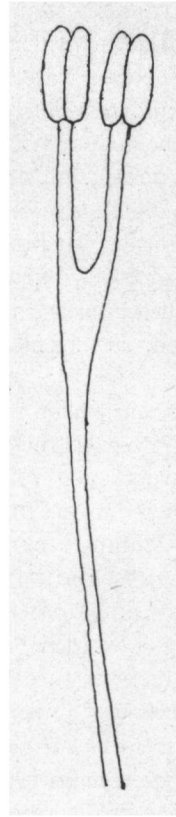
Wezen wij er reeds de vorige maal op, dat deze vormen met twee en meer vruchtbeginsels misschien behooren tot de overgangen van het eene naar het andere geslacht (volgens v. Seemen), van de echte overgangen van meeldraden naar stampers bezitten wij thans 3 takjes van *Salix aurita* L., reeds 17 April 1900 geplukt te Scheveningen, die echter thuis eenige jaren zijn zoek geweest en daarom nu pas vermeld worden. Van deze drie takjes zijn er twee, welke bloemen het meest op meeldraden gelijken, terwijl het derde meer met stampers overeenkomende bloemen bezit.

Enkele bloemen hebben twee meeldraden; bij andere zijn die twee meeldraden aan den voet, soms aan den top der helmraden vergroeid (fig. 1—3). Bij nog andere is er één vergroeide helmdraad, welks verbrede top twee helmknoppen draagt (fig. 4). Langzamerhand komt men aan bloemen, wier eene vergroeide helmdraad aan den top verbreed is, in twee punten uitloopt, de randen reeds een weinig omgevouwen heeft en twee helmknoppen draagt (fig. 5). Zoo voortgaande zou men uit alle bloemen te zamen een geheele rij overgangen kunnen vormen tusschen meeldraden en

stampers, want geleidelijk ziet men het verbrede deel van den vergroeiden helmdraad zich omvouwen, aldus den



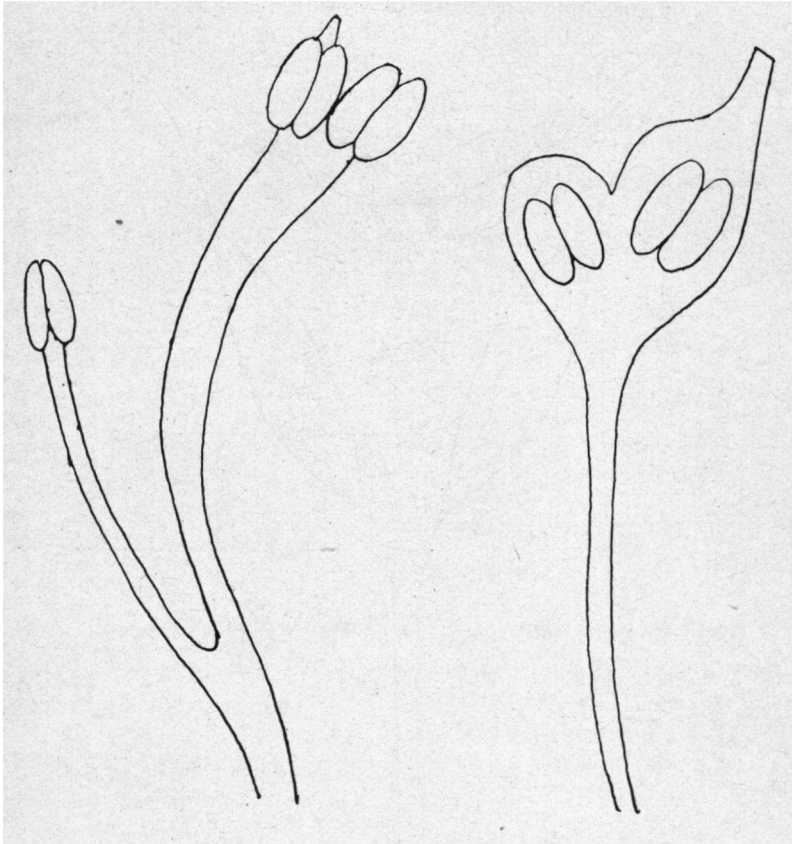
I



II

bekervorm aannemen; uit de punten, waarin het verbrede deel uitloopt, ziet men de stempels ontstaan, terwijl de helmknoppen allengs verminderen (fig. 6 en 7). Ten slotte

komen bloemen, die reeds geheel den stampervorm bezitten, met stempels inclus, doch waar het vruchtbeginsel nog eenigszins open is en daar een helmknop heeft (fig. 8a en 8b).



III

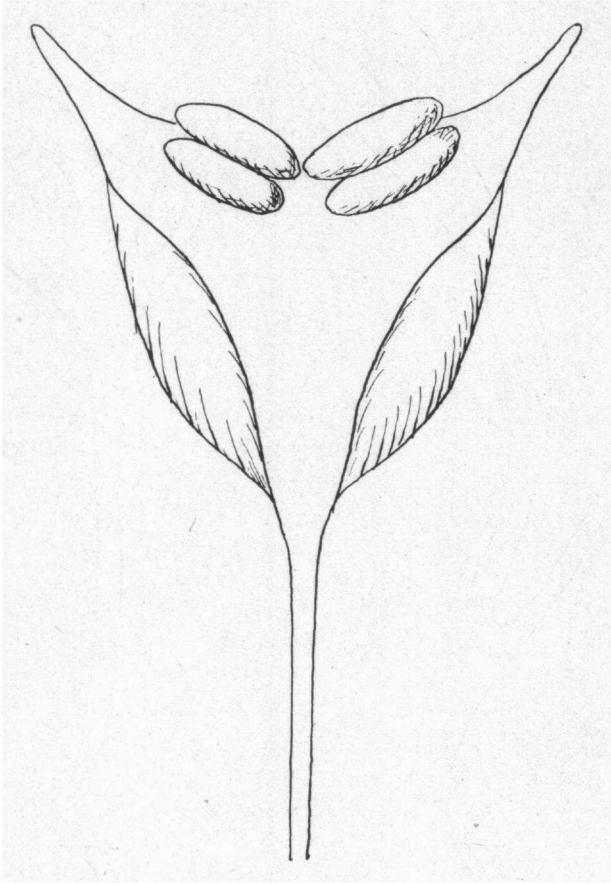
IV

ANDROGYNA-VORMEN.

Voor het eerst werd in 1905 in ons land door ons waargenomen een wilgen-afwijking, bekend onder den naam van *var.*

androgyna. Wel is waar bezaten wij reeds van 1903 zulk een *var.* van *S. babylonica* L. maar deze was gekweekt in de Rotterdamsche Diergaarde.

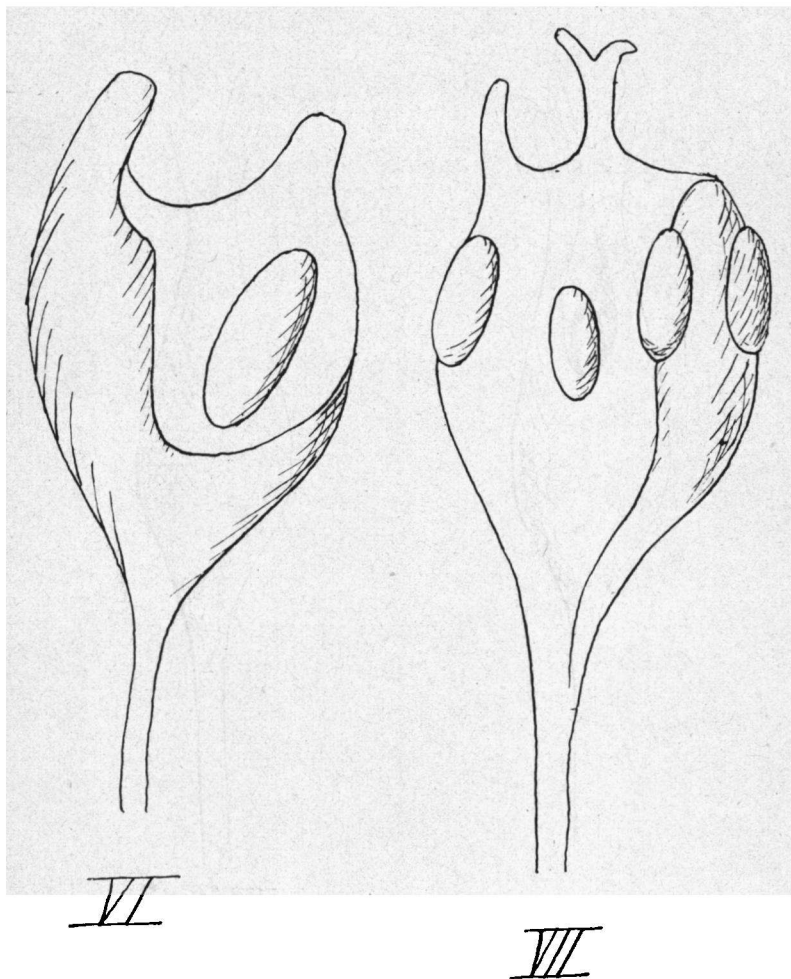
In de Nederlandsche litteratuur wordt deze *var.* niet ver-



V

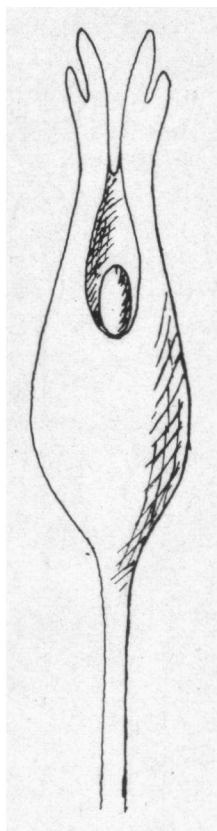
meld, en het herbarium der Bot. Ver. bezit geen inlandsche ex. Ook de Prodrömus zwijgt over dezen vorm; maar toch von-

den wij op pag. 1608 deze aanteekening: „In herb. Lako bevindt zich nog een monoecisch ex. dezer soort verzameld

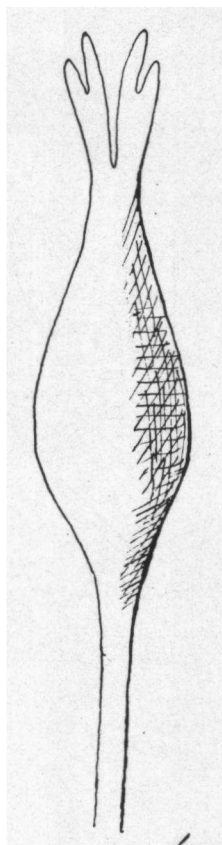


in 1886 door den heer Ensink te Ruurlo". De heer Lako, wien wij hieromtrent inlichtingen vroegen, schreef ons be-

reidwillig terug: „Ik heb van dezen struik 3 takjes. Het eene „draagt uitsluitend ♂ katjes, het tweede uitsluitend ♀ en „het derde ♂ katjes, in dien zin, dat deze laatste aan den



VIII^a



VIII^b

„voet ♀ en aan den top ♂ zijn. De drie takjes zijn van den-
„zelfden heester afkomstig en vertegenwoordigen daardoor
„bij eenzelfde plant twee vormen van monoecisme.”

Onder de var. *androgyna* wordt nu niet verstaan die, waarbij de eene tak ♀ katjes, de andere ♂ katjes draagt; evenmin die, waarbij de katjes aan den top ♂ en aan den voet ♀ zijn of omgekeerd, maar de var. *androgyna* is die, bij welke in één katje ♀ en ♂ bloemen door elkaar gemengd staan.

Van deze var. vonden wij één boom aan den Ouden Koedood tusschen Charlois en Rhoon, Oostzijde (April 1905). De meerendeels kleine katjes en de ontbrekende stijl der vruchtbeginsels deden ons den boom eerst als *S. aurita* beschouwen; de knoppen en takken zijn voor een gedeelte kaal, voor een ander gedeelte viltig behaard. De later gezamelde bladen hebben veel meer weg van *cinerea*, dan van *aurita*; waarom wij den boom voorloopig houden voor *S. aurita* × *cinerea*?; de mogelijkheid is echter niet geheel buitengesloten, dat het een afwijkende *S. cinerea* is.

Ook deze androgyn-vormen zullen in ons land wel meer voorkomen; in het buitenland zijn ze van vele soorten, ook van de laatbloeiers bekend.

Bij een *Salix cinerea* L ♀ te Staalduin bij 's-Gravenzande werden door den heer P. Haverhorst te Rotterdam eenige takjes waargenomen met androgyn katjes. Wij ontvingen een takje met 5 zulke katjes, April 1905.

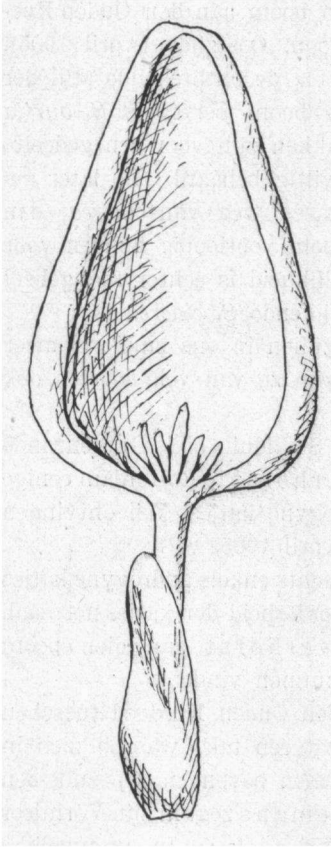
Volgens den vinder kwamen slechts enkele androgyn katjes voor, en was de overgrootste meerderheid der katjes normaal.

In 1906 heeft de heer Haverhorst aan dien boom zelfs niet één androgyn katje kunnen vinden.

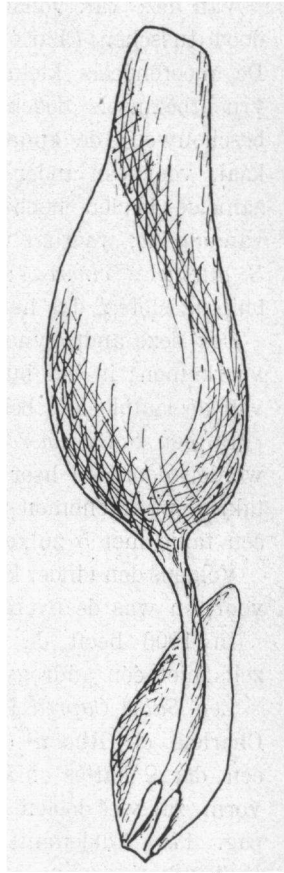
Een *Salix Caprea* L ♀ van den Ouden Koedood tusschen Charlois en Rhoon (1905) bezat één tak, waarbij zich in een der ♀ katjes enkele ♂ bloemen bevonden. Op zulk een vorm zal wel doelen, wat Oudemans zegt in zijn Vormleer pag. 174 (Oudemans en de Vries II*): „In vrouwelijke „wilgenkatjes zijn de carpellen hier en daar door meeldraden vervangen (staminodie der vruchtbladen)“ Een var. *androgyna* zijn o.i. deze 2 laatste vormen niet.

VERGROENINGEN.

Ook wat aangaat de verandering van sommige bloemdee-
len in blaadjes, daarvan vonden wij in 1905 eenige aardige
voorbeelden.



IX a



IX b

Eenige *Salix cinerea*'s van een binnenweg achter de duinen van Hoek van Holland toonden heel mooie overgangen van bloemschubben tot gewone bladen. Eenige katjes waren van boven geheel normaal, maar droegen van onder enkele groene blaadjes in plaats van bloemschubben; weer andere hadden van onderen flinke groene blaadjes, soms met twee kleine steunbladen nog aan hun voet, welke blaadjes naar boven geleidelijk in grootte afnamen, om geheel bovenaan weer over te gaan in bloemschubben.

Eigenaardig: bij het grooter worden der vergroende bloemschubben worden de meeldraden kleiner. Zoo vindt men geheel normale meeldraden; meeldraden, waarvan de helm draad nog maar van 2 tot $\frac{1}{2}$ m.M. lang is; meeldraden, waarbij de helmknopjes zittend zijn en eindelijk geheel ontbrekende helmknoppen.

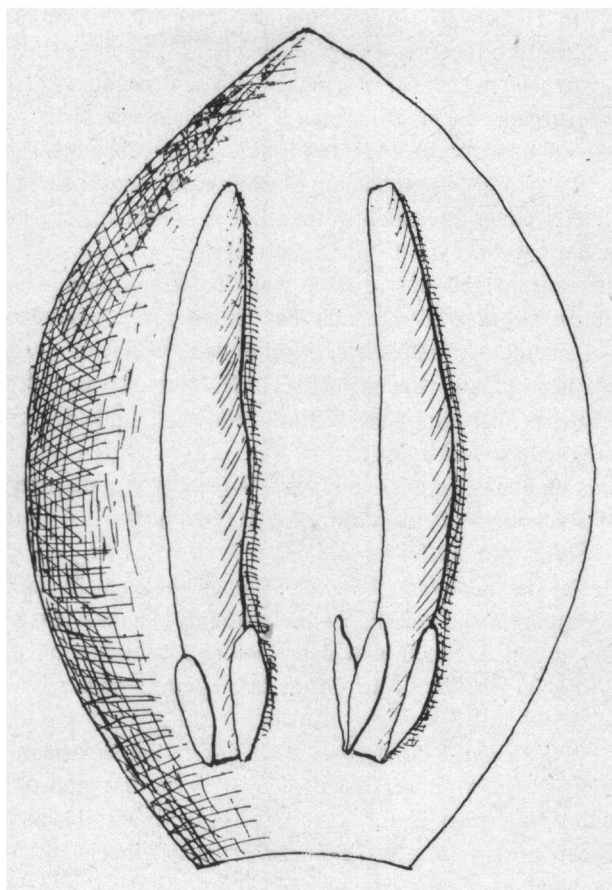
Zeer eigenaardig zijn een paar *Salices*, waargenomen aan de Maashaven te Rotterdam (Mei 1905) en wel:

1°. *Salix amygdalina concolor*.

Hierbij is het vruchtbeginsel geheel bladachtig aan den rand omgerold, en omsluit enkele kleine blaadjes. De schub is ook groen en heeft aan den voet ook twee kleine blaadjes (Fig. 9a en 9b). Aan dezen tak bevindt zich maar één katje.

2°. *Salix alba* × *fragilis*. Aan dezen tak bevinden zich drie katjes; een geheel normaal, een katje, dat geheel misvormd is (de steel is n.l. zeer verbreed, draagt bladachtige schubben en grootere en kleinere vruchtbeginsels, uit opgerolde blaadjes bestaand) en een derde katje, waarbij de schubben der bloemen bladachtig zijn, en elk twee opgerolde blaadjes omsluiten met enkele kleinere aan hun voet (Fig. 10).

Aanm. De figuren, die tienmaal vergroot waren geteekend om verkleind afgebeeld te worden, zijn door een misverstand op de geteekende grootte gereproduceerd.



X

Polygonum.

Volgens den Prodrômus Ed. II komt van de afdeeling *Avicularia* Meissn. nog maar alleen *Polygonum aviculare* L. in ons land voor, en zijn de oudere opgaven van andere planten uit deze groep nog niet bevestigd. Dumortier n.l. maakte (Bull. Soc. Bot. de Belg. VII p. 334) voor ons land melding van *Pol. arenarium* W. K. en *Pol. maritimum* L. (= *P. litorale* Lk.), en v. d. Bosch schreef in Prodr. Ed. I p. 237, dat *Pol. Bellardi* All. waarschijnlijk inlandsch was. Tot heden weten wij niet, wat Dumortier bedoeld heeft met *Pol. arenarium* W. K., en in welke landen deze plant zou moeten voorkomen. Wat *Pol. maritimum* L. betreft, deze plant is eigen aan de kusten van de Middellandsche Zee, en schijnt als adventiefplant niet op te treden, wat haar voorkomen hier nog meer twijfelachtig maakt, maar *Pol. Bellardi* All., die in Duitschland reeds meermalen als pothoofdplant werd waargenomen, is ook in ons land eenmaal ingesleept. In Juli 1900 verzamelden wij een ex. op den Kolenaschweg door de buitenplaats Rozenburg, dat wij als *P. aviculare* beschouwden, en eerst later als *P. Bellardi* herkenden.

Het verschil zit voornamelijk in de vrucht: deze is bij *Pol. aviculare* dof en gestippeld, bijna gestreept; bij *P. Bellardi* daarentegen iets glanzend en zeer fijn gestippeld, en veel grooter. Wanneer de vruchten van *P. Bellardi* nog door de perigoonbladen omsloten zijn, gelijken zij wel wat op die van *P. Hydropiper*.

Een tweede verschilpunt is, dat *P. Bellardi* All. lange aren heeft, waarvan de kransen ver uiteenstaan. Bovendien zijn de bovenste blaadjes der aren onontwikkeld, zoodat deze bladloos schijnen.

Eigenaardig. is nog, dat bij ons ex. de onderste bladeren der aren afvielen, zoodat aan het gedroogde ex. bijna geen

bladeren meer te vinden zijn. Het ex. komt geheel overeen met de aanwezige ex. in het Rijks Herbarium.

Een tweetal andere *Polygona* willen wij hier nog vermelden: *P. cuspidatum* Sieb et Zucc. en *P. Sachalinense* F. Schmidt ex Maxim. (Prim. Fl. Amur 233), beide soorten uit Oost-Azië. Een volledige diagnose dezer laatste soort hebben wij nog niet kunnen vinden: Ascherson en Graebner geven in hun Fl. des N. O. Flachl. 276 bij *P. cuspidatum* deze aantekening: „De nog grootere *P. Sachalinense* wordt eveneens gekweekt als veevoeder”.

Koch Ed. III 2249, geeft bij *Pol. cuspidatum* deze aantekening: „De hierop gelijkende *P. Sachalinense* met hartvormige bladen wordt soms gekweekt”.

Pol. cuspidatum heeft breed-eivormige bladen, welke niet hartvormig zijn. Intusschen hebben de ex. in het Rijksherbarium aanwezig, uit Oost-Azië, meer driehoekige bladen met rechten bladvoet, evenals de ex. in het herb. der Bot. Ver. van de Eembrug 1886 en de ex. in ons herb. van Monster, alwaar wij op een excursie met den heer v. Itersson de plant in 1905 vonden op één plaats achter den zeedijk in weinig ex.; natuurlijk verwilderd.

De ex. in ons herb. van den kolenaschweg in Rozenburg te Rotterdam (1905) — in dit jaar voor het eerst aldaar aangevoerd met nieuw zand — hebben echter breed-eivormige bladen.

Alle door ons geziene bladeren zijn echter klein; zij overschrijden een lengte van 10 c.M. niet.

Van *Pol. Sachalinense* is ons nog maar een plant bekend, die ons werd gewezen door den heer v. Itersson bij 's-Gravenhage en zich onderscheidt door de boven aangegeven kenmerken.

De bladeren van deze plant zijn zeer groot, enkele zelfs zijn 20 c.M. lang.

W. H. WACHTER.
P. JANSEN.

ROTTERDAM, Juni 1906.

Van *P. Bellardi* All. vonden wij Oct. 1906 nog twee ex. langs de Maashaven te Rotterdam, benevens een nieuwe soort uit dezelfde afdeeling, waarop wij na juiste determinatie zullen terugkomen.

Januari 1907.

W. en J.