

# Tabellen

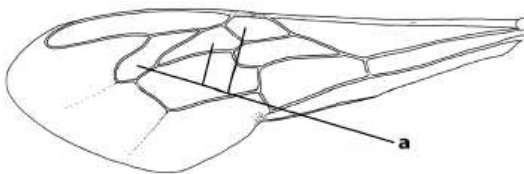
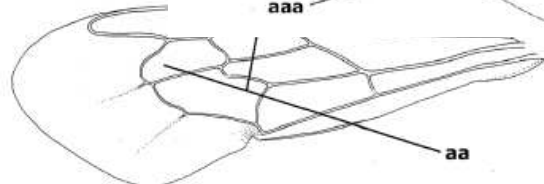
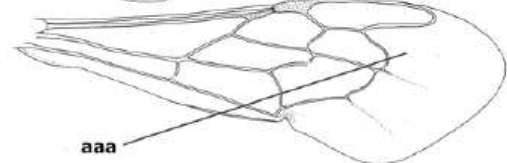
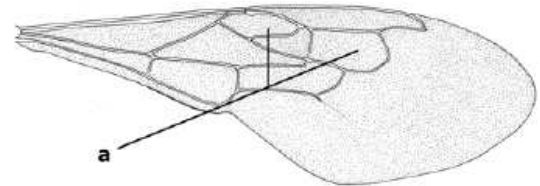
## Tabel tot de Nederlandse genera van de familie Apidae s.l.

Kees van Achterberg

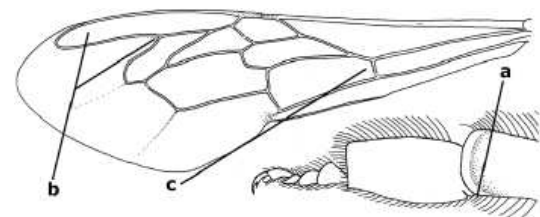
N.B. De families Andrenidae (alléén *Andrena* en *Panurgus*), Apidae, Colletidae (alléén *Hylaeus* en *Colletes*), Dasypodidae (alléén *Dasypoda*), Halictidae, Megachilidae en Melittidae (*Macropis* en *Melitta*) worden niet gebruikt in de tabel omdat de onderscheidene kenmerken vaak moeilijk te zien zijn en voor een deel ook variabel zijn. In Nederland komen 36 genera voor, waarvan 14 genera met 1 soort in Nederland: *Ammobates*, *Anthidiellum*, *Apis*, *Biastes*, *Ceratina*, *Chalicodoma*, *Dasypoda*, *Epeoloides*, *Heriades*, *Rophites*, *Tetralonia*, *Thyreus*, *Trachusa* en *Xylocopa*.

Vrouwtjes hebben een angel, 12 antennesegmenten en maar 6 zichtbare achterlijfstergieten. Mannetjes zijn te herkennen (naast de genitalia) aan de 13 antennesegmenten (behalve *Biastes*), waarbij soms de pedicellus (= tweede segment) grotendeels ingesloten kan zijn door de scapus (= eerste antennesegment) en 7 zichtbare achterlijfstergieten. Als de terminologie in Michener (2007) afwijkt, dan wordt deze tussen vierkante haakjes vermeld na de gebruikte term.

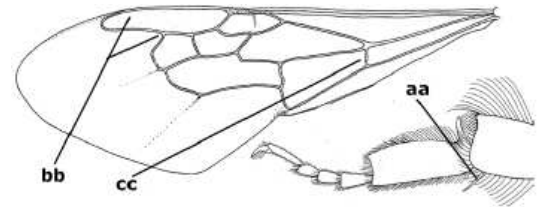
- 1 Vleugels blauwzwart en achterste deel duidelijk gerimpeld; derde submarginale cel van voorvleugel duidelijk groter dan eerste submarginale cel (a); grote bijen (20-23 mm bij de enige soort in Nederland: *X. violacea* (Linnaeus)).....  
..... *Xylocopa* (houtbijen)
- Vleugels doorzichtig tot zwak verdonkerd en weinig of niet gerimpeld; derde submarginale cel van voorvleugel even groot als eerste submarginale cel of kleiner (aa) of afwezig (aaa); grootte variabel, meestal minder dan 20 mm.....2
- 2 Voorvleugel met 3 gesloten submarginale cellen (a).....3
- Voorvleugel met 2 gesloten submarginale cellen (aa) .....18



- 3 Achtertibia zonder sporen (a); marginale cel van voorvleugel ongeveer 6 maal langer dan breed, parallel en reikt ver voorbij de voorkant van de derde submarginale cel (b); ader cu-a [cu-v] van de voorvleugel ver antefurkaal (c); [tweede submarginale cel sterk versmald bovenaan]; in Nederland alleen de honingbij, *A. mellifera* (Linnaeus)].....  
..... *Apis* (honingbijen)

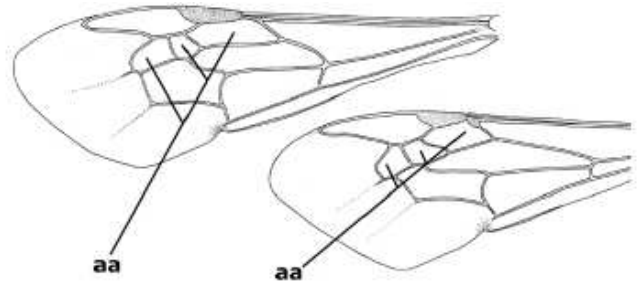
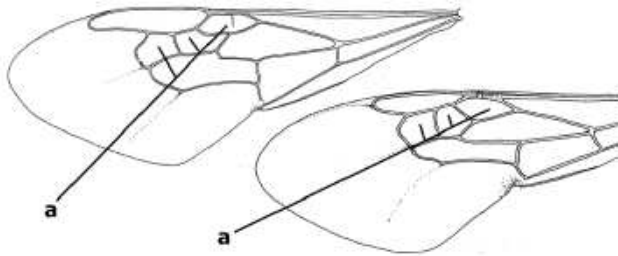


- Achtertibia met minstens 1 duidelijke spoor (aa); marginale cel van voorvleugel hoogstens 4 maal langer dan breed, vaak versmald aan het eind en reikt minder ver voorbij de voorkant van de derde submarginale cel (bb); ader cu-a [cu-v] van de voorvleugel interstitieel of postfurkaal (cc), soms enigszins antefurkaal ..... 4

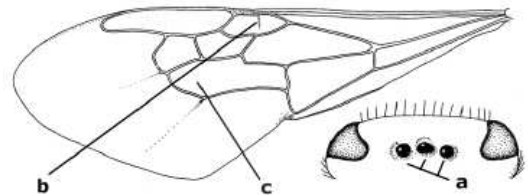


- 4 Submarginale cellen van voorvleugel ongeveer even groot (a); middelgrote tot grote bijen (8-34 mm) ..... 5

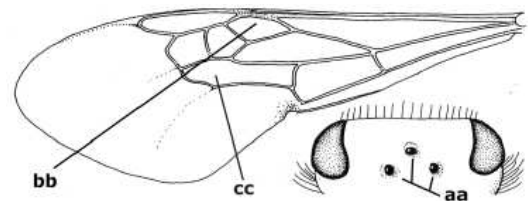
- Submarginale cellen van voorvleugel van verschillende grootte (aa); kleine tot middelgrote bijen (4-16 mm) ..... 6



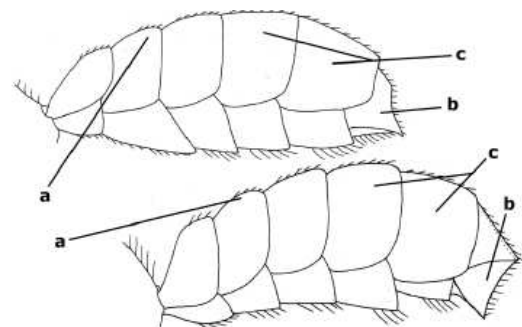
- 5 Ocelli min of meer op één lijn (a); eerste submarginale cel van voorvleugel met een zwakke dwarsader (b); tweede discale cel [mediale cel] van voorvleugel breed vooraan (c); clypeus van mannetje zwart ..... **Bombus** (hommels)  
N.B. Soorten van het parasitaire subgenus *Psithyrus* Lepelletier (koekoekshommels) hebben de achtertibia van het vrouwtje convex, gepunteerd en zonder korfje (en van het mannetje minder dan 1,2 maal zo lang als breed [cf.]), de genitalia van het mannetje licht gesklerotiseerd en het hypopygium van het vrouwtje met convergerende lijsten.



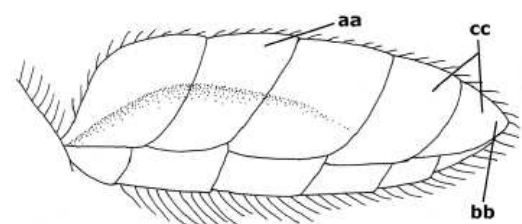
- Ocelli vormen een driehoek (aa); eerste submarginale cel van voorvleugel zonder zwakke dwarsader (bb); tweede discale cel [mediale cel] van voorvleugel smal vooraan (cc); clypeus van mannetje vaak geel of wit ..... **Anthophora** (sachembijen)  
N.B. Als er tussen de tarsklauwtjes geen arolium (hechtlapje) aanwezig is en het achterlijf duidelijk afgegrensde haarbandjes heeft, cf. het genus *Amegilla* Friese.



- 6 Tweede achterlijfstergiet bovenaan duidelijk convex (a); achterlijf achteraan afgeknot door een bijna vertikaal 6de (vrouw) of 7de (man) tergiet (b); 5de tergiet groter dan het 4de tergiet (c); lichaam met groen- of blauwzwarte metaalglans of zwart; [in Nederland komt alleen de soort *C. cyanea* (Kirby) voor] ..... **Ceratina** (ertsbijen)

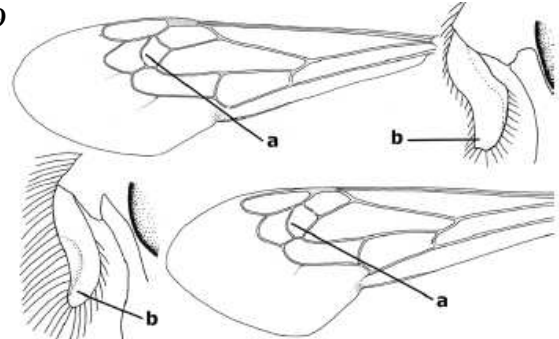
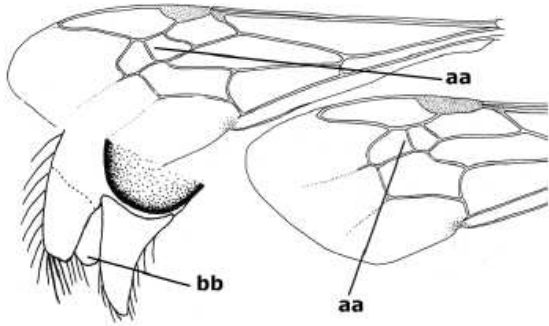


- Tweede achterlijfstergiet bovenaan vrijwel vlak (aa); achterlijf achteraan gepunt (bb); 5de tergiet ongeveer gelijk aan het 4de tergiet of korter (cc); lichaam bijna altijd zonder groen- of blauwzwarte metaalglans, kleur variabel ..... 7



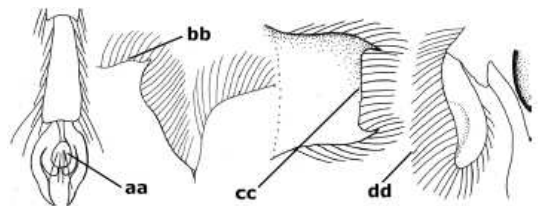
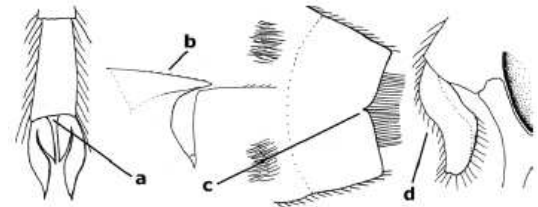
7 Tweede submarginale cel van de voorvleugel onbehaard en buitenste ader [1r-m] sterk gebogen (a); labrum aan het eind enigszins omhoog gebogen (b) ..... 8

- Tweede submarginale cel van de voorvleugel fijn dicht behaard en buitenste ader [1r-m] vrijwel recht (aa); labrum aan het eind vlak (bb), hoogstens met een opstaande tand in het midden ..... 9



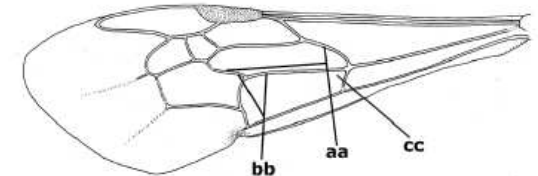
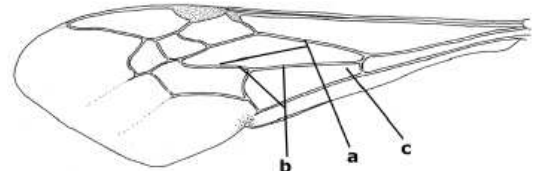
8 Arolium (hechtlapje) tussen tarsklauwtjes afwezig (a); scutellum vlak (b) en achterrand ingekeept [en met een bosje witte haren] (c); labrum met korte beharing (d); [in Nederland alleen de soort *T. orbatus* (Lepeletier)] ..... *Thyreus* (vlekkenbijen)

- Arolium (hechtlapje) tussen tarsklauwtjes aanwezig (aa); scutellum min of meer convex (bb) en achter aan de zijkant met twee tandjes of doorns (cc); labrum met lange beharing (dd) ..... *Melecta* (rouwbijen)



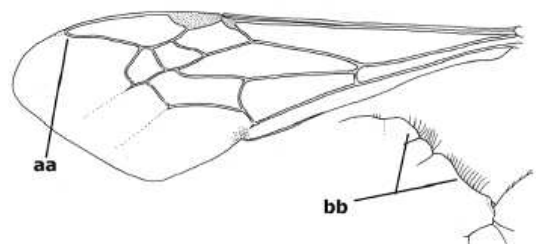
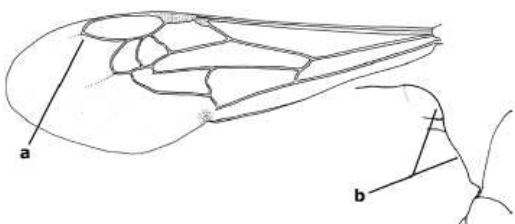
9 Ader 1-M [M] van de voorvleugel veel langer dan ader 1m-cu (a); ader 1m-cu in het verlengde van ader 2-CU1 [cu] (b); eerste subdiscale cel [2de cubitale cel] sterk versmald aan de basis (c) ..... 10

- Ader 1-M [M] van de voorvleugel ongeveer even lang als ader 1m-cu (aa); ader 1m-cu niet in het verlengde van ader 2-CU1 [cu] (bb); eerste subdiscale cel [2de cubitale cel] relatief breed aan de basis (cc) ..... 11



10 Marginale cel van de voorvleugel aan het eind afgerond en duidelijk verwijderd van de voorrand van de vleugel (a); propodeum vertikaal (b); achterlijf met witte vlekken (maar soms bij mannetje afwezig) en mat ..... *Epeolus* (viltbijen)

- Marginale cel van de voorvleugel aan het eind spits en dichtbij de voorrand van de vleugel (aa); propodeum schuin (bb); achterlijf met gele, rode of witte banden en glanzend .. ..... *Nomada* (wespbijen)

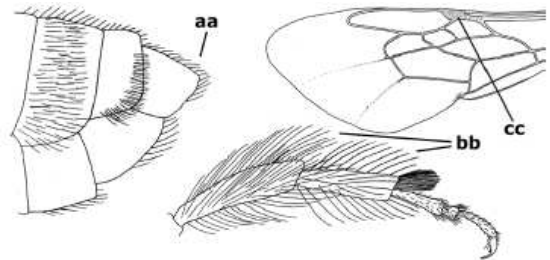
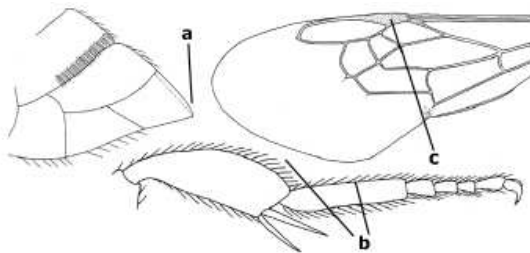
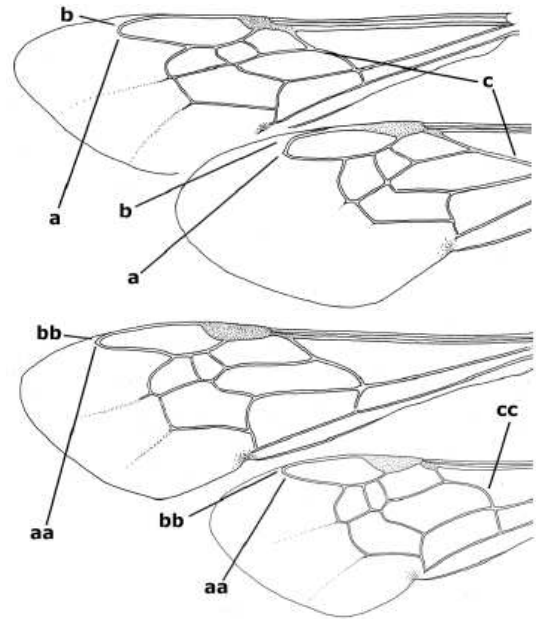


11 Marginale cel van de voorvleugel aan het eind afgerond (a) en verwijderd van de voorrand van de vleugel (b); ader 1-M [M] van de voorvleugel in het midden recht (c) ..... 12

- Marginale cel van de voorvleugel aan het eind spits (aa) en dichtbij de voorrand van de vleugel (bb); ader 1-M [M] in het midden soms duidelijk gebogen (cc) ..... 13

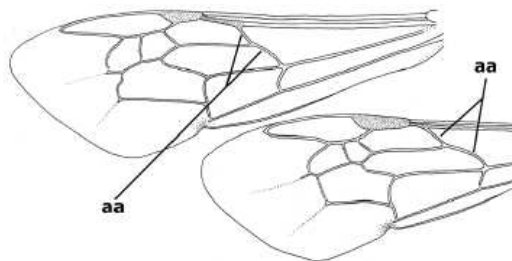
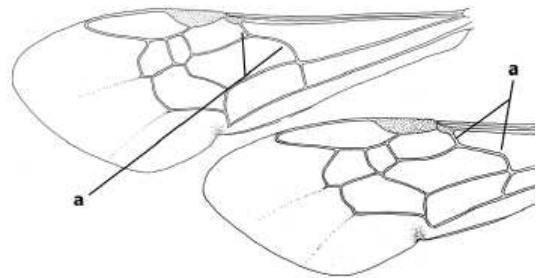
12 Achterlijf aan het eind spits (a); achterlijf met hoogstens één haarband; antenna van het mannetje half zo lang als de voorvleugel; clypeus en labrum zwart; achtertibia en tarsus van het vrouwtje kort behaard (b); pterostigma normaal (c); [in Nederland komt alleen de soort *E. coecutiens* (Fabricius) voor] ..... ***Epeoloides*** (viltbijen)

- Achterlijf aan het eind afgeknot (aa); achterlijf met 3-4 haarbanden; antenna van het mannetje 0,9 maal zo lang als de voorvleugel; clypeus en labrum van mannetje geelwit; achtertibia en tarsus van het vrouwtje lang en dun behaard (bb); pterostigma kort (cc); [maxillaire palp met 3-4 segmenten; in Nederland komt alleen de soort *T. macroglossa* (Illiger) voor] ..... ***Tetralonia*** (langhoornbijen)

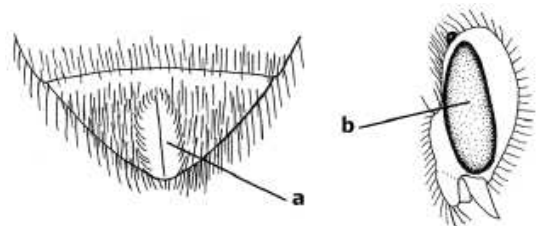


13 Ader 1-M [M] van voorvleugel duidelijk gebogen en maakt een stompe hoek met ader 1-SR [RS] (a) ..... 14

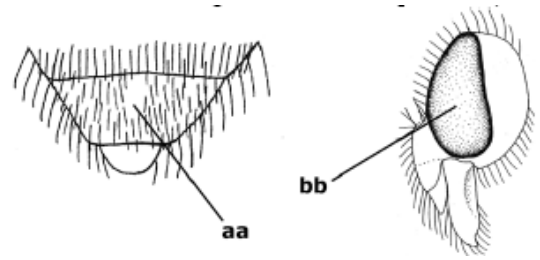
- Ader 1-M [M] van voorvleugel licht gebogen of recht, maakt een scherpe hoek met ader 1-SR [RS] en min of meer in elkaars verlengde (aa); [als de marginale cel afgeknot is aan het eind, cf. *Astata* spp. (een graafwesp; wantsendoders)] ..... 16



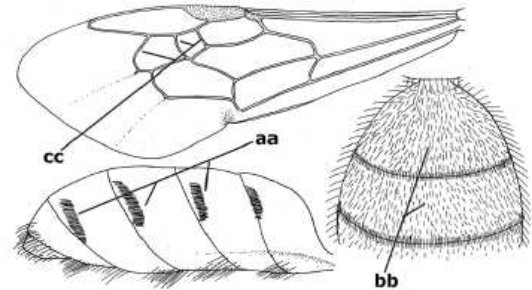
14 Voorlaatste achterlijfstergiet van vrouwtje met vlak en relatief groot onbehaard gebied (a); clypeus van mannetje vaak min of meer geelwit; ogen in zijaanzicht relatief smal (b); achterlijf meestal geheel of gedeeltelijk zwart of donkerbruin, als gedeeltelijk rood is, dan is het achterlijf langgerekt ..... 15



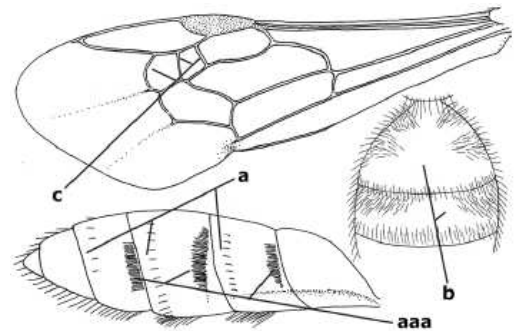
- Voorlaatste achterlijfstergiet van vrouwtje grotendeels behaard, hoogstens met een klein kaal gebiedje (aa); clypeus van mannetje zwart; ogen in zijaanzicht relatief breed (bb); achterlijf meestal geheel of grotendeels rood en eivormig ..... *Sphecodes* (bloedbijen)



- 15 Achterlijfssegmenten in zijaanzicht zonder lichte haarbandjes aan het eind (a), hoogstens aan de basis aanwezig (aaa); eerste en tweede achterlijfstergieten van vrouwtje midden bovenop grotendeels glad en kaal (b); aderen 1r-m en 2r-m (of alleen ader 2r-m) minder ontwikkeld dan ader 2-SR [2de RS] (c) en minder duidelijk bij mannetjes ..... *Lasioglossum* (groefbijen)

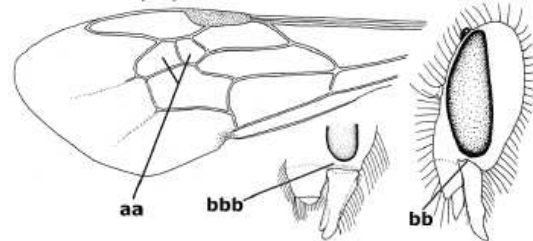
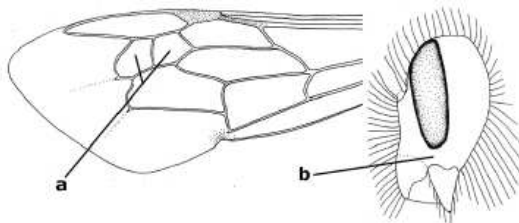


- Achterlijfssegmenten in zijaanzicht met lichte haarbandjes aan het eind (aa); eerste en tweede achterlijfstergieten van vrouwtje midden bovenop grotendeels gepunteerd en behaard (bb); aderen 1r-m en 2r-m even duidelijk ontwikkeld als ader 2-SR [2de RS] (cc) *Halictus* (groefbijen)

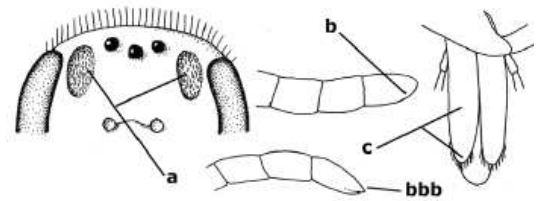


- 16 Tweede submarginale cel van de voorvleugel ongeveer even groot als de derde submarginale cel (a); wangen vaak ontwikkeld en ogen duidelijk gescheiden van de mandibelbasis (b) ..... *Colletes* (zijdebijen)

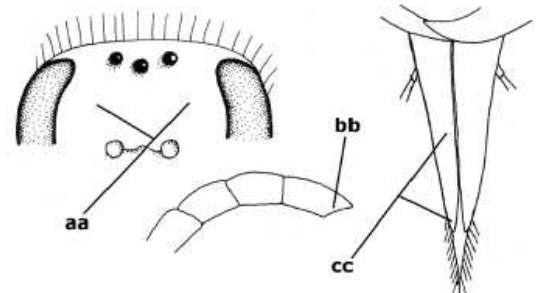
- Tweede submarginale cel van de voorvleugel duidelijk kleiner dan de derde submarginale cel (aa); wangen vaak vrijwel afwezig en ogen raken bijna de mandibelbasis (bb), maar méér ontwikkeld bij sommige *Andrena* soorten (bbb) 17



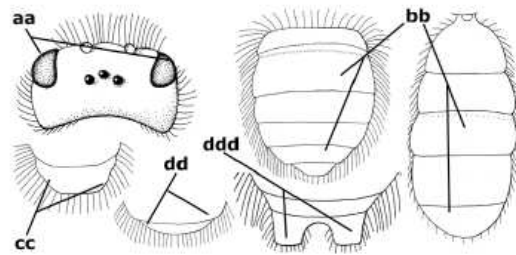
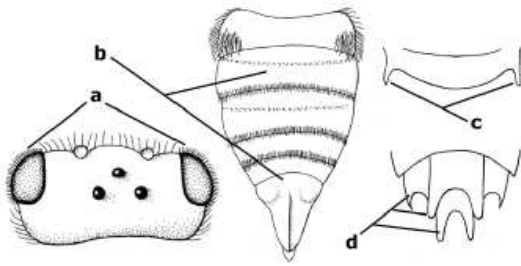
- 17 Frons van het vrouwtje met ondiepe viltige voorhoofsgroeven (a; bij mannetjes meestal zwak ontwikkeld); laatste antennesegment van mannetje onderaan afgerond (b), maar soms spits aan het eind (bbb); tong relatief kort en aan het einde min of meer afgerond (c) ..... *Andrena* (zandbijen)



- Frons van het vrouwtje zonder voorhoofsgroeven (aa); laatste antennesegment van mannetje afgeknot onderaan (bb); tong lang en aan het einde spits (cc) ..... *Melitta* (dikpootbijen)

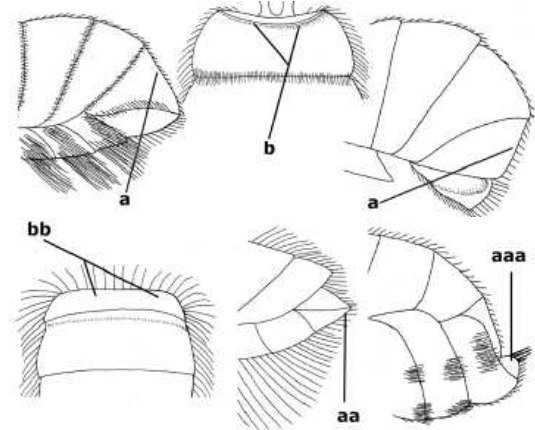


- 18 Ogen dicht behaard (a); achterlijf kegelvormig (b); scutellum met een duidelijke doorn aan de zijkant (c); achterlijf van mannetje achteraan met 6-8 doorns (d) ..... *Coelioxys* (kegelbijen)



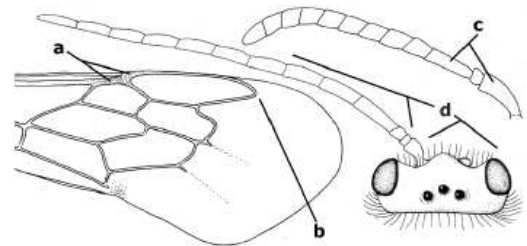
- Ogen kaal (aa); achterlijf elliptisch, ovaal of cilindrisch (bb); scutellum zonder duidelijke doorn aan de zijkant (cc), hoogstens met een klein tandje; achterlijf van mannetje achteraan zonder doorns (dd), soms met lobben (ddd)..... 19

19 Achterlijf breed afgeknot of afgerond achteraan (a); eerste achterlijfstergiet met duidelijke dwarslijst (of carina; b); [in Nederland komt alleen de soort *H. truncorum* (Linnaeus) voor] ..... **Heriades** (tronkenbijen)

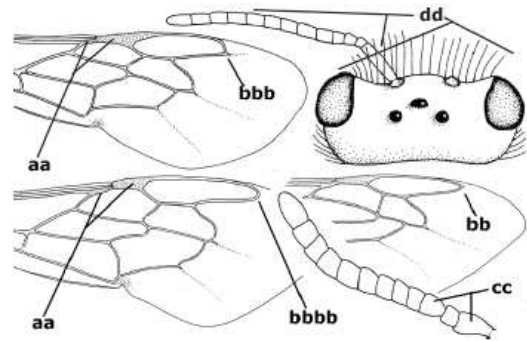


- Achterlijf gepunt (aa) of smal afgeknot (aaa) achteraan; eerste achterlijfstergiet zonder dwarslijst (bb), maar soms zwak ontwikkeld bij *Megachile* soorten ..... 20

20 Parastigmale ader [prestigma] langer dan pterostigma (a) en marginale cel afgerond (b); derde antennesegment van vrouwtje bijna zo lang als scapus en veel langer dan breed (c), bij mannetje vierde antennesegment langer dan scapus; antenne van mannetje sterk verlengd, ongeveer 2,5 maal zo lang als breedte van kop (d); [clypeus van mannetje meestal geelwit] ..... **Eucera** (langhoornbijen)

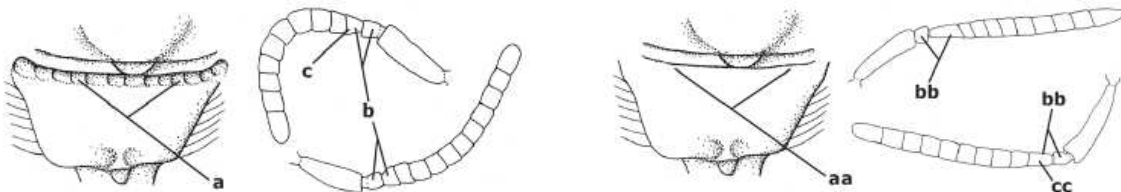


- Parastigmale ader [prestigma] ongeveer zo lang als pterostigma (aa) of korter en marginale cel spits (bb), afgeknot (bbb) of afgerond (bbbb); derde antennesegment van vrouwtje korter dan scapus (cc); antenne van mannetje normaal, korter dan 1,5 maal breedte van kop (dd) ..... 21

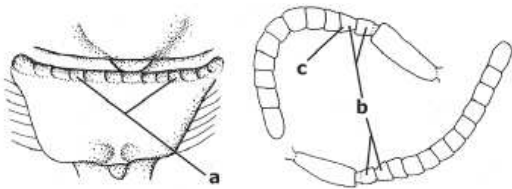


21 Mesopleuron en pronotale lob met een lijst (of carina) vooraan (a), maar bij sterk behaarde soorten niet goed te zien; scutellum plaatvormig uitstekend boven propodeum (b); [in Nederland komt alleen de soort *A. strigatum* (Panzer) voor] ..... **Anthidiellum** (kleine harsbijen)

- Mesopleuron en pronotale lob min of meer afgerond, zonder een lijst vooraan (aa); scutellum convex en nauwelijks of niet uitstekend boven propodeum (bb) ..... 22

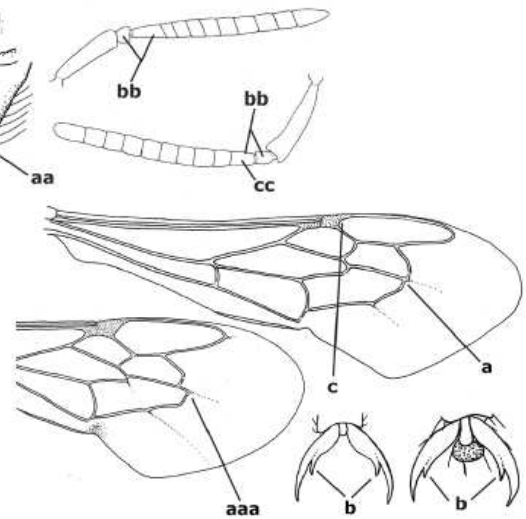


22 Basis van propodeum met gecrenuleerde groef (a); 3de antennesegment ongeveer zo lang als 2de segment of korter (b); 3de antennesegment van vrouwtje ongeveer zo lang als breed (c) ..... **Stelis** (tubebijen)



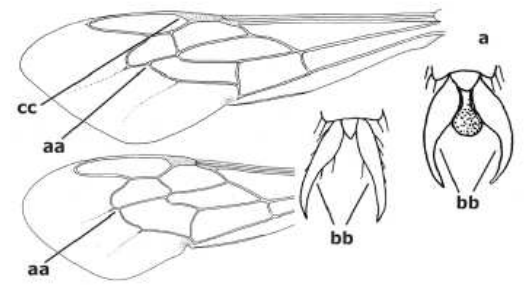
- Basis van propodeum zonder groef, min of meer glad of rugose (aa); 3de antennesegment langer dan 2de segment (bb); 3de antennesegment van vrouwtje langer dan breed (cc) ..... 23

- 23 Ader 2m-cu min of meer interstitieel (a) of postfurkaal (aaa); tarsklauwtjes van vrouwtje met kleine tand (b) en pterostigma afgeknot aan het eind (c); achterlijf vaak met patroon van gele vlekken of banden, behalve in *T. byssinum* ..... 24



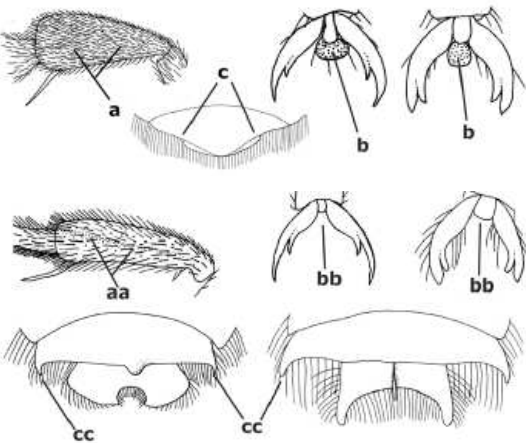
- Ader 2m-cu antefurkaal (aa); tarsklauwtjes van vrouwtje zonder kleine tand (bb) of pterostigma spits aan het eind (cc); achterlijf met lichte haarvlekken of banden, zonder geel patroon ..... 25

- 24 Buitenzijde van achtertibia dicht en kort behaard (a); klein arolium (hechtlapje) aanwezig tussen tarsklauwtjes (b); zesde achterlijfstergiet van mannetje zonder doorns of lobben aan zijkant (c); [clypeus met kleine tandjes aan het eind; snijdt bladstukken af als behangersbijen; in Nederland komt alleen *T. byssinum* (Panzer) voor] ..... *Trachusa* (grote harsbijen)

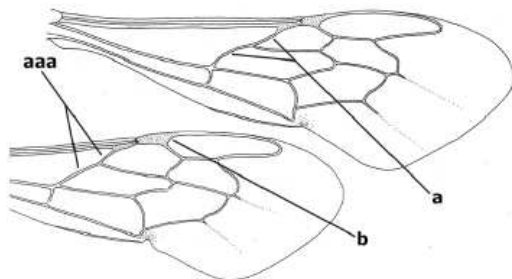


- Buitenkant van achtertibia spaars en relatief lang behaard (aa); arolium (hechtlapje) afwezig tussen tarsklauwtjes (bb); zesde achterlijfstergiet van mannetje met doorns of lobben aan zijkant (c) ..... *Anthidium* (wol-, hars- of kaarderbijen)

- 25 Ader 1-SR [RS] 0.5-0.7 maal zo lang als ader 1-M [M] (a); als 0.4 maal zo lang is (aaa) dan is pterostigma afgeknot (b) ..... 26

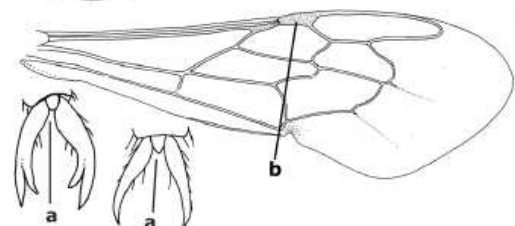
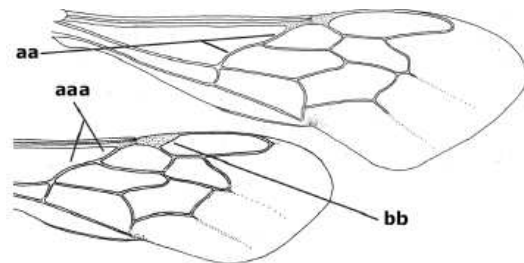


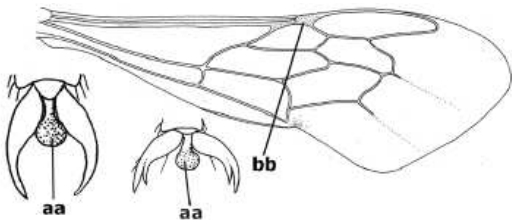
- Ader 1-SR [RS] 0.2-0.3 maal zo lang als ader 1-M [M] (aa); als 0.4 maal zo lang is (aaa) dan is pterostigma spits (bb) .. 29



- 26 Arolium (hechtlapje) tussen tarsklauwtjes afwezig (a); pterostigma duidelijk langer dan breed (b) ..... 27

- Arolium (hechtlapje) tussen tarsklauwtjes aanwezig (aa); pterostigma ongeveer zo lang als breed (bb) ..... 28





27 Mandibel met 2-3 duidelijke inkepingen (a); clypeus afgeknot aan het eind en zonder knobbeltje (b); voortarsus relatief kort behaard (c) ..... *Megachile* (behangersbijen)

- Mandibel met 1 duidelijke inkeping (aa); clypeus min of meer driehoekig aan het eind en met knobbeltje (bb); voortarsus zeer lang behaard (cc); [in Nederland komt alleen *C. ericetorum* (Lepelletier) voor].  
..... *Chalicodoma* (metselbijen)

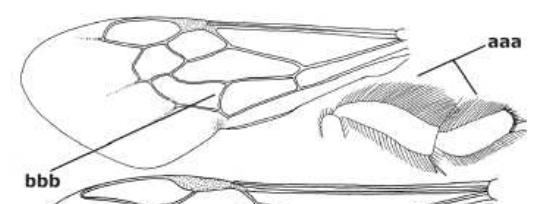
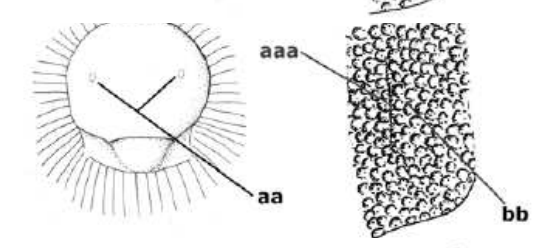
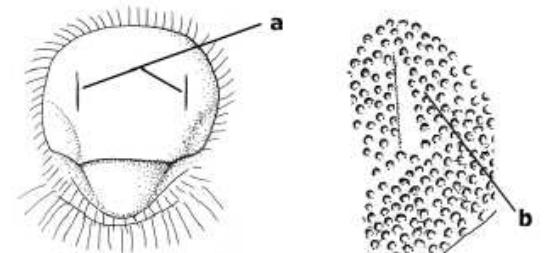
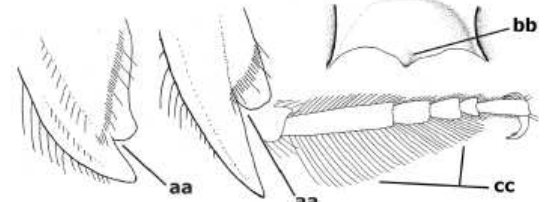
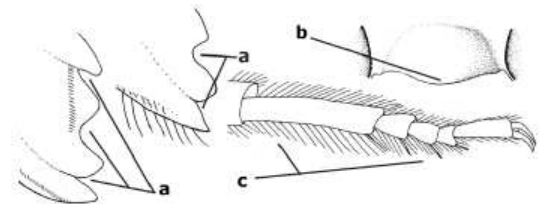
28 Parapsidale lijn duidelijk ingedrukt (a); punten bij de parapsidale lijn duidelijk gescheiden van elkaar (b); buikschuier wit (rood bij *H. villosa*, maar deze soort is na 1936 niet meer aangetroffen in Nederland) .....  
..... *Hoplitis* (kleine metselbijen)

- Parapsidale lijn afwezig (aa), als zwak ontwikkeld is (aaa) dan punten zonder duidelijke tussenruimte (bb); buikschuier zwart, rood of zwart en rood  
..... *Osmia* (metselbijen)

29 Achtertibia en basitarsus zeer lang en dicht behaard (a; bij mannetje minder dicht) en mesoscutum mat en dicht behaard; lichaam meestal langer dan 11 mm; tweede discale cel [mediale cel] van voorvleugel relatief smal beneden (b); [achterlijf zwart met duidelijke witte haarbandjes; in Nederland komt alleen de soort *D. hirtipes* (Fabricius) voor]  
..... *Dasyroda* (pluimvoetbijen)

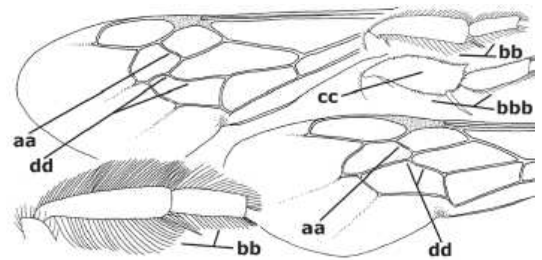
- Achtertibia en basitarsus vrij kort en minder dicht behaard (aa, als relatief lang behaard is (aaa; *Panurgus*) dan mesoscutum glanzend en relatief weinig behaard; lichaam meestal korter dan 11 mm; tweede discale cel [mediale cel] van voorvleugel in midden (bb) of beneden verbreed (bbb)  
..... 30

30 Ader 1r-m van voorvleugel vertikaal (a); achtertibia en basitarsus schaars behaard (b) en achtertibia slank (c); ader 1m-cu van voorvleugel min of meer interstitieel (d); kop vooraan vaak grotendeels geelwit, maar soms grotendeels zwart ..... *Hylaeus* (maskerbijen)  
Opm. Het genus *Bioxys* Lep. & Serv. komt in de omliggende landen voor. Het heeft het labrum ongeveer zo lang als de clypeus en het gezicht samen (zoals bij klokjesbijen), de tweede submarginale cel van de voorvleugel is achteraan sterk verbreed en de basis van het propodeum is rugose.

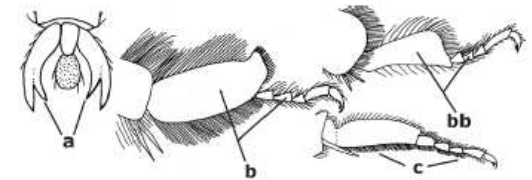




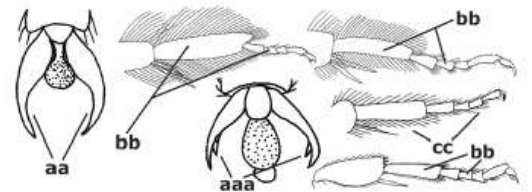
- Ader 1r-m van voorvleugel duidelijk schuin (aa); achtertibia en basitarsus meer behaard (bb), als intermediair is (bbb) dan achtertibia breed (cc); ader 1m-cu van voorvleugel duidelijk postfurkaal (dd); kop vooraan min of meer zwart ..... 31



- 31 Tarsklauwtjes van vrouwtje gespleten, met een duidelijke binnentand (a); achterbasitarsus van vrouwtje sterk verbreed t.o.v. volgende tarssegmenten (b), bij mannetje slanker (bb); middentarsus van vrouwtje zeer dicht viltachtig behaard (c); [vierde antennesegment veel korter dan lang en derde segment zo lang als breed (mannetje) of langer dan breed (vrouwtje)] ..... **Macropis** (slobkousbijen)

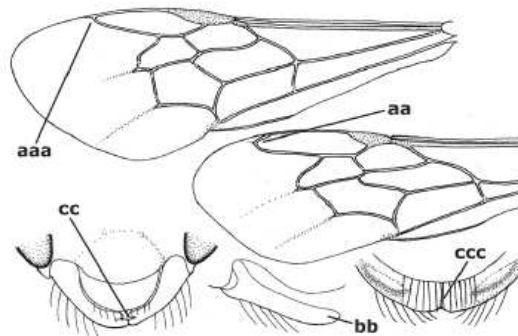
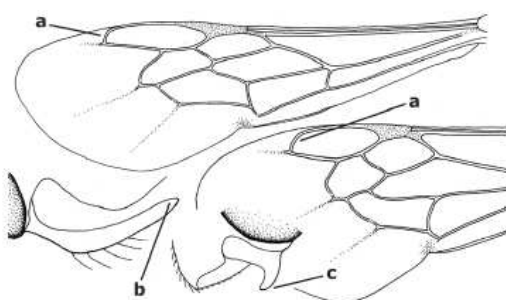


- Tarsklauwtjes van vrouwtje met 1 tand aan het eind en zonder binnentand (aa) of met een kleine binnentand (aaa); achterbasitarsus t.o.v. volgende tarssegmenten veel minder verbreed (bb); middentarsus van vrouwtje normaal behaard (cc) ..... 32

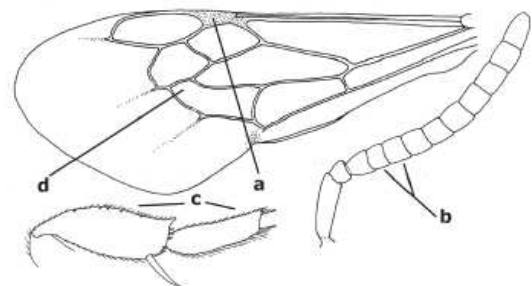


- 32 Punt (apex) van marginale cel van voorvleugel afgeknot aan eind (a); mandibel spits aan het eind (b) en met één tand (c) ..... 33

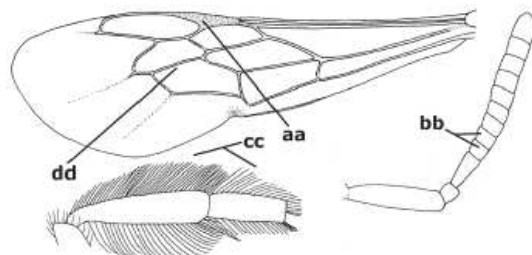
- Punt van marginale cel van voorvleugel afgerond aan eind (aa) of spits (aaa); mandibel relatief breed aan het eind (bb) en meestal met 2 tanden (cc) of afgeknot (ccc) ..... 34



- 33 Achterlijf rood of zwart met witachtige haarbanden of -vlekken; mesoscutum mat of zwak glanzend; pterostigma kort (a); vierde antennesegment van vrouwtje korter dan vijfde segment (b); achtertibia en basitarsus van vrouwtje kort behaard (c); tweede discale cel [mediale cel] van voorvleugel smal bovenaan (d); [in Nederland komt alleen de soort *A. punctatus* (Fabricius) voor] ..... **Ammobates** (zandloperbijen)



- Achterlijf zwart en zonder witachtige haarbanden; mesoscutum sterk glanzend; pterostigma middellang (aa); vierde antennesegment van vrouwtje ongeveer zo lang als vijfde segment (bb); achtertibia en basitarsus van vrouwtje lang behaard (cc); tweede discale cel [mediale cel] van voorvleugel breed bovenaan (dd) ..... **Panurgus** (roetbijen)



34 Achterlijf cilindrisch (a); achterbasitarsus slank (b); eerste en tweede achterlijfssegmenten zwak ingesnoerd (c); labrum en mandibel van vrouwtje vergroot (d); tweede sterniet van mannetje U-vormig vergroot (e) en achterlijf met 2 of 3 lobben achteraan (f) ..... *Chelostoma* (klokjesbijen)

- Achterlijf eivormig of elliptisch (aa); achterbasitarsus tamelijk robuust (bb); eerste en tweede achterlijfssegmenten normaal, zonder insnoering (cc); labrum en mandibel van vrouwtje normaal (dd); tweede sterniet van mannetje normaal, vlak (ee) en achterlijf zonder lobben achteraan (ff) ..... 35

35 Achtertibia en basitarsus kort behaard (a); spoor van de middentibia van vrouwtje ongeveer half zo lang als basitarsus (b); achterlijf van vrouwtje ingekeept achteraan (concaaf; c); antenna van vrouwtje nauwelijks verbreed aan het eind (d); derde-zesde achterlijfssternieten van mannetje met viltachtige beharing (e); antenne van mannetje kort en met 12 segmenten (f); [in Nederland komt alleen de soort *B. truncatus* (Nylander) voor] ..... *Biastes* (pantserbijen)

- Achtertibia en basitarsus lang behaard (aa); spoor van de middentibia van vrouwtje 0.8-1.0 maal zo lang als basitarsus (bb); achterlijf van vrouwtje afgeknot achteraan cc; antenna van vrouwtje duidelijk verbreed aan het eind (dd); derde-zesde achterlijfssternieten van mannetje kaal of schaars behaard (ee); antenne van mannetje relatief lang en met 13 segmenten (ff) ..... 36

36 Achterlijf met duidelijke haarbandjes; tong (proboscis) langer dan kop (a) en labial palp lang (b); derde antennesegment van mannetje langer dan breed (c); mandibel met één duidelijke tand of afgeknot (d); [in Nederland komt alleen de soort *R. quinquespinosus* Spinola voor] ..... *Rophites* (slurfbijen)

- Achterlijf zonder duidelijke haarbandjes; tong korter dan kop (aa) en labiale palp kort (bb); derde antennesegment van mannetje klein, ongeveer even lang als breed (cc); mandibel met twee tanden (dd) ..... *Dufourea* (glansbijen)

