

# Herstel van historische boselementen op de veluwe

## Veluwse bossen: een schat aan erfgoed

De bossen op de Veluwe worden geroemd om hun recreatieve - en natuurwaarde en ja, er wordt ook nog behoorlijk hout in geogst. Minder bekend is dat de Veluwse bossen een schat aan erfgoed herbergen. Dit erfgoed beperkt zich niet alleen tot de bekende archeologische relictten, zoals grafheuvels en 'celtic fields'. Vrijwel elk bos bevat tientallen tot honderden relictten van het menselijk gebruik van bossen of van het landgebruik voordat het bos werd, zoals wildwallen, leemkuilen, historische wegen, sprengbeken, grenspalen en rabatten. Ook levende elementen worden tot dit erfgoed gerekend. Voorbeelden hiervan zijn hakhoutstoven, lanen, grensbomen en brandsingels. Daarnaast is er toenemende aandacht voor relictten uit het meer recente verleden, zoals onderduikersholten en bomkraters uit de Tweede Wereldoorlog, experimenten met uitheemse boomsoorten en de eerste recreatievoorzieningen uit de 20e eeuw. Dit betekent dat niet alleen de oude bossen veel erfgoed herbergen. Ook de jongere heideontginningen bevatten diverse interessante cultuurhistorische relictten.

## Zeventien uitvoeringsprojecten

De provincie Gelderland wil de rijke cultuurhistorie van de Veluwse bossen voor het voetlicht brengen. Dit doet zij door het stimuleren van uitvoeringsprojecten waarbij historische elementen of structuren in het bos worden behouden, geaccentueerd, gerestaureerd of gereconstrueerd, of waarbij op een andere wijze de historie van het bosgebied tastbaar en beleefbaar wordt



Vrijgestelde leemkuil in Tongeren  
(foto: Mark van Benthem).



gemaakt. Hiermee wordt een deel van de cultuurhistorie behouden voor toekomstige generaties en worden de Veluwse bossen nog aantrekkelijker voor recreanten. Bovendien leveren veel cultuurhistorische relictten, zoals bijvoorbeeld hakhout, wildwallen of sprengen, een bijdrage aan de biodiversiteit, omdat zij habitat vormen voor diverse soorten. Het inzichtelijk maken van het effect van de ingreep op flora en fauna was één van de randvoorwaarden om in aanmerking te komen voor een bijdrage van de provincie.

## Martijn Boosten & Mark van Benthem

In 2010 heeft de provincie aan zeventien uitvoeringsprojecten subsidie toegekend. Het subsidiebedrag bedroeg in totaal bijna € 500.000,-. De aanvragers moesten een eigen financiële bijdrage leveren van 33%. Figuur 1 geeft een overzicht van de zeventien projecten en hun ligging. De projecten worden uitgevoerd in de periode 2010-2012. Een aantal projecten wordt hieronder nader uitgelicht.

### Restanten ontginningsgeschiedenis Eperholt

In de 19e eeuw is men begonnen met de ontginning van de heide rondom Epe. In de periode 1914-1930 heeft de gemeente een groot deel van de resterende 540 hectare heide bebost, waardoor het bosgebied Eperholt ontstond. In dit bos zijn nog tal van relictten uit de ontginningsperiode aanwezig, zoals bezandingsgreppels en berken-singels.

Bij de aanplant van het Eperholt werd, net als bij de meeste andere heidebebossingen, een belangrijk deel van de oppervlakte bebost met Grove den (*Pinus sylvestris*). Niet alle Grove den werd geplant. Er werd ook gezaaid. Dit gebeurde door dennenzaad breedwerpig te verspreiden, waarna het zaad met zand werd afgedekt tegen vraat. Het zand werd gewonnen uit zogenaamde bezandingsgreppels. Deze greppels zijn nu vaak nog te herkennen als parallel lopende greppels die zes tot zeven meter van elkaar liggen.

Vak 8a in het Eperholt is in 1921 aangelegd door de heide te ploegen waarna er vijf kilo grovedennenzaad is gezaaid. Dit zaad is 'middels greppels graven overzand'. Verspreid over het vak werden bovendien inlandse eikels 'doorgelegd'. Tegenwoordig bestaat een groot deel van vak 8a uit eerste generatie Grove den gemengd met inlandse eik (*Quercus spec.*). In het vak zijn bovendien nog diverse restanten van

### Cultuurhistorie in het bosbeheer

Het nog resterende erfgoed in het bos vertelt als het ware de geschiedenis van een bosgebied. Samen met de 'geschreven' geschiedenis (uit archieven, boeken, kaarten enz.) geeft dit erfgoed aan een bosgebied zijn eigen karakter. Dit maakt een bosgebied

bijvoorbeeld extra aantrekkelijk voor recreanten. De historie van een bosgebied geeft vaak ook een verklaring voor de huidige natuurwaarden, aangezien deze veelal het resultaat zijn van het historisch beheer en gebruik van het gebied. Kortom, er is alle reden om cultuurhistorie een volwaardige plek te geven in het bos-

beheer. Dit betekent niet dat elke bosbeheerder van zijn bos een openluchtmuseum moet maken, maar cultuurhistorie moet wel onderdeel uitmaken van het afwegingsproces, waarbij wordt gezocht naar een balans tussen de verschillende bosfuncties en -waarden (natuur, houtproductie, recreatie enz.). Bovendien moet

worden voorkomen dat er onbewust erfgoed verdwijnt of beschadigd raakt door bijvoorbeeld oogstwerkzaamheden of recreatie, omdat simpelweg niet bekend is welk erfgoed er in een bos aanwezig is en welke waarde dit vertegenwoordigt.

bezendingsgreppels te vinden. Hiermee is in vak 8a een deel van de bebossingsgeschiedenis van het Eperholt nog letterlijk af te lezen aan de bosopstand en greppelrestanten. De gemeente Epe wil daarom dit vak behouden, de nog resterende bezandingsgreppels accentueren en middels een infopaneel voorlichting geven over de heideontginning. Een deel van de greppels zal bovendien opnieuw worden uitgediept.

Verspreid over het Eperholt komen langs boswegen diverse brede berkensingels voor. Veel van deze singels stammen uit de eerste helft van de twintigste eeuw. Zij dienden niet alleen als brandstrook, maar ze zijn ook aangelegd met het oog op het 'toenemende vreemdelingenverkeer en ter bevordering van het vogelleven'. Men wilde dus al voor de Tweede Wereldoorlog de bossen van overwegend Grove den aantrekkelijker maken voor mens en dier door de aanplant van mengboomsoorten. Deze berkensingels gaan langzaam verloren. In dit uitvoeringsproject zal één singel weer zichtbaar worden gemaakt en opnieuw worden ingeplant.

#### Aanleg en herstel eikenhakhout Kemperberg en Franse Berg

Op het Nationaal Park De Hoge Veluwe komt geen actief beheerd eikenhakhout meer voor. Er komen echter nog wel restanten van doorgeschoten hakhout voor, zoals bijvoorbeeld op de Franse Berg. Twee percelen doorgeschoten hakhout worden afgezet en waar nodig ingeboet. Om de verschillende stadia van ontwikkeling van het hakhout te behouden en naast elkaar te tonen wordt bovendien een perceel Fijnspar (*Picea abies*) omgevormd tot eikenhakhout op de Kemperberg.

#### Herstel Kolk en Josinapark Schovenhorst

Op het landgoed Schovenhorst (Putten) liggen twee cultuurhistorische elementen die min of meer uit beeld zijn geraakt: de Kolk en het Josinapark. De Kolk werd in de 19e eeuw door de landgoedeigenaar Schorber gebruikt als drinkplaats voor zijn schapen. Tegenwoordig staat deze kolk droog en is hij niet meer zichtbaar door de Rododendrons (*Rhododendron spec.*) die zich er gevestigd hebben. In het uitvoeringsproject wordt de kolk weer vrij gemaakt en bekleed met een ondoorlatende laag, zodat de kolk weer regenwater kan bevatten. Grenzend aan het Kolkbos ligt het Josinapark. Dit park is in 1906 aangelegd op een oude kalverweide. In 1929 is er een dwerg-

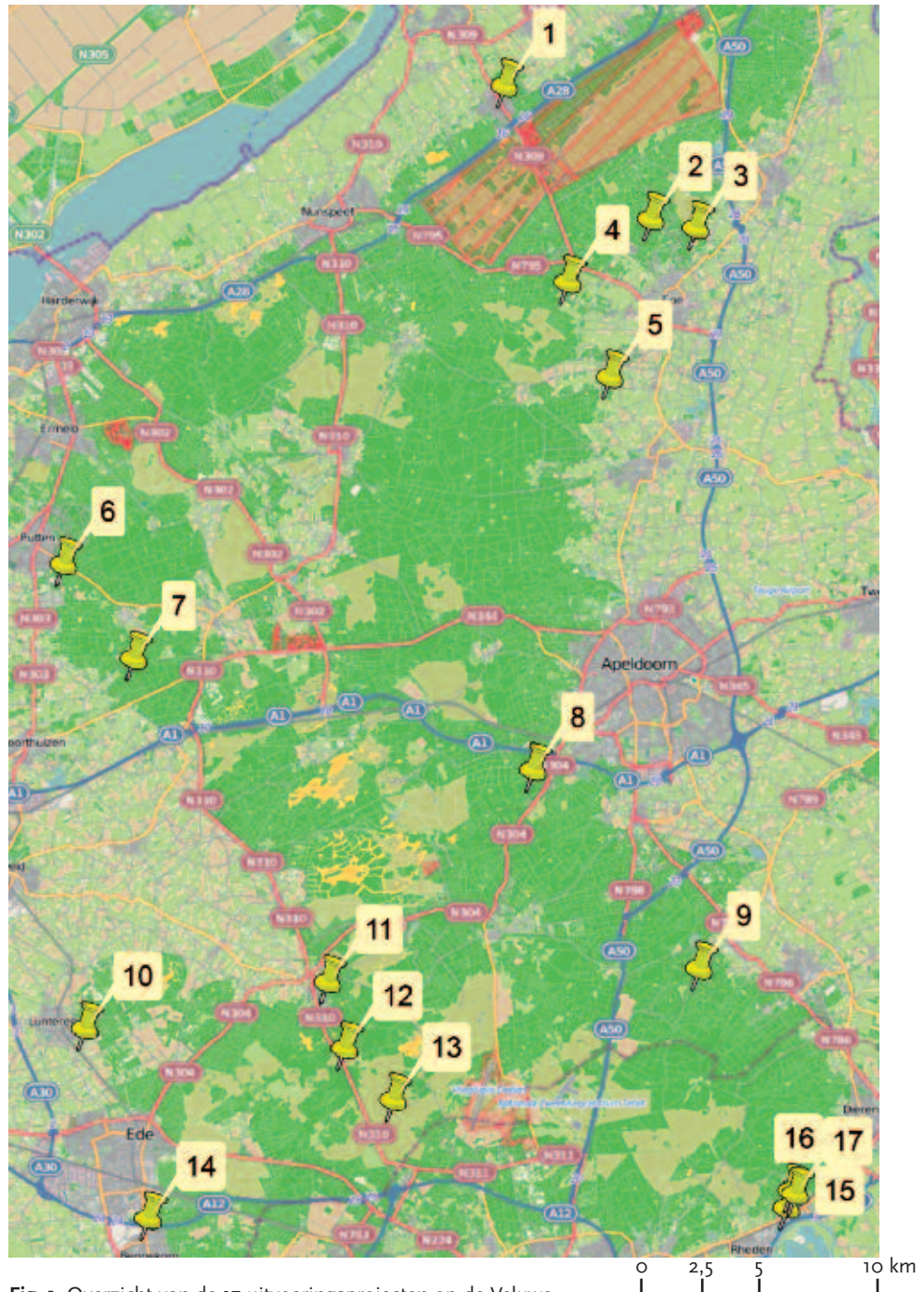


Fig. 1. Overzicht van de 17 uitvoeringsprojecten op de Veluwe.

Legenda:

1. Herstel en accentueren sprengstelsel en wildwal Zwaluwenburg (Het Geldersch Landschap)
2. Zichtbaar maken restanten ontginningsgeschiedenis Eperholt (gemeente Epe)
3. Herstel wal Sprengbos (gemeente Epe)
4. Herstel parkelementen Parkbos Tongeren (Landgoed Tongeren)
5. Herstel schapenwaskolk Schaveren (Het Geldersch Landschap)
6. Herstel kolk en opknappen Josinapark Schovenhorst (Stichting Schovenhorst)
7. Bescherming wallen Klein Boeschoten (Landgoed Klein Boeschoten)
8. Conserveren en accentueren enkwel Van der Huchtbos (J. van der Krol Bosbouw C.V.)
9. Herstel enkwallen en enken Loenense bos en Engelandersholt (Het Geldersch Landschap)
10. Verjonging lanen Lunterse buurtbos (gemeente Ede & Stichting het Lunterse Buurtbos)
11. Verjonging lanen NP Hoge Veluwe (Nationaal Park Hoge Veluwe)
12. Herstel eikenhakhout Kemperberg en Franse Berg (Nationaal Park Hoge Veluwe)
13. Zichtbaar maken restanten gebruikshistorie NP Hoge Veluwe (Nationaal Park Hoge Veluwe)
14. Herstel wallen Hoekelum (Het Geldersch Landschap)
15. Herstel park Rhederoord (Landgoed Rhederoord)
16. 1BOOM: visualiseren van de historische kringloop van bosbeheer, houtoogst en de veelzijdige verwerking van inlands hout aan de hand van één eik (Kasteel Middachten & Unie van Bosgroepen)
17. Herstel lanen en beplanting schaapsdrift Middachten (Kasteel Middachten)



Berkensingel in Eperholt (foto: Patrick Jansen).

en langzaam groeiende coniferencollectie aangeplant, die geschonken werd door de firma Den Ouden en zonen uit Boskoop. Het Josinapark en de dwergconiferenverzameling zijn echter niet meer duidelijk herkenbaar aangezien zij langzaam opgaan in het bos. Dit park wordt weer zichtbaar gemaakt door de aanleg van paden, het aanbrenge van bebording en het vrijzetten van de dwergconiferen.

### Accentuering en restauratie wallen Landgoed Hoekelum

Op Landgoed Hoekelum (Ede) liggen diverse typen wallen, zoals wildwallen, perceelwallen en wallen die wegen, driften of zichtlijnen begeleiden. De gezamenlijke lengte van deze wallen is ca vijf km. De wallen dateren uit verschillende perioden in de geschiedenis van Hoekelum. Aangezien Hoekelum druk wordt bezocht door recreanten is dit een ideale plek voor publieksvoorlichting over de geschiedenis en functie van diverse waltypen. In het uitvoeringsproject worden na aanvullend historisch onderzoek diverse wallen in hun oorspronkelijke staat hersteld. Daarnaast wordt een voorlichtingsplan opgesteld en uitgevoerd. Hierbij wordt onder andere gedacht aan een thematische route, voorlichtingsborden en een informatiepunt. Afgelopen winter zijn alle wallen op Hoekelum geïnventariseerd. Per wal is bepaald hoe deze zal worden beheerd, geaccentueerd en/of hersteld. Daarnaast is in de zomer en het najaar van 2011 door middel van archeologisch veldonderzoek nader onderzoek gedaan naar het oorspronkelijke profiel van de wallen.

### Parkbossen Landgoed Tongeren

Landgoed Tongeren kent drie parkbossen, twee oude parkbossen aangelegd rond 1830, en een jongere aangelegd rond 1880. Deze bossen herbergen tal van cultuurhistorisch waardevolle elementen zoals leemkuilen, lanen, wallen en elementen uit de Engelse landschapsstijl (doorzichten, kronkelige paadjes, bruggetjes en solitair (eik en Beuk (*Fagus sylvatica*))). Om de parkbossen en de daarin aanwezige elementen duurzaam te beheren is in de zomer van 2010 een visie op de parkbossen opgesteld. In de aansluitende winter en het voorjaar is bovendien een groot aantal elementen hersteld en beleefbaar gemaakt. De leemkuil, de wal in het Leemkuilbos en de waterpartij bij Fanny's Lust zijn beter zichtbaar gemaakt door een deel van de omringende beplanting te verwijderen. Daar-



naast is in het Oude Parkbos, vlakbij het buurtschap Tongeren, de vista (zichtas) vanaf het Oude Huis hersteld en zijn diverse lanen vrijgesteld om de monumentale laanbomen beter zichtbaar te maken. Op een aantal plekken zijn bovendien nieuwe stukken laan bijgeplant, waardoor het laankarakter ook op lange termijn weer is verzekerd. In de buurt van de begraafplaats is een nieuwe laan geplant. Daarnaast zijn er op diverse plekken infopanelen geplaatst.

### Tot slot

Het enthousiasme van de aanvragers en het aantal ingediende projecten maken duidelijk dat cultuurhistorie in toenemende mate een volwaardige plaats krijgt in bos- en natuurbeheer. De herstelde ele-

menten verhogen bovendien de belevingswaarde van de Veluwe bossen. Daarnaast profiteren op tal van plekken diverse planten diersoorten van de herstelwerkzaamheden, zoals van het hervatten van het hakhoutbeheer, het opnieuw waterdicht maken van kolken, het herstellen van laanstructuren en het behoud en herstel van gradiënten op bijvoorbeeld wallen. Om die redenen verdient het initiatief van de provincie Gelderland navolging in andere provincies.

Ir. M. Boosten & Ing. M.H.A. van Benthem  
Stichting Probos  
Postbus 253, 6700 AG Wageningen  
martijn.boosten@probos.nl  
mark.vanbenthem@probos.nl



Wal in Van der Huchtbos (foto: Martijn Boosten).

**Meer info** over de uitvoeringsprojecten is te vinden op: [www.probos.nl/oudebossenveluwe](http://www.probos.nl/oudebossenveluwe).

Hier kunt u zich ook abonneren op de e-mail nieuwsbrief over de projecten en cultuurhistorie op de Veluwe in het algemeen. Sinds het verschijnen van het boek 'Historische bouselementen' (Jansen & Van Benthem, 2005) vraagt Probos door middel van artikelen, bijeenkomsten en voorbeeldprojecten aandacht voor het onderwerp cultuurhistorie in het bosbeheer. Probos verzorgt namens de Provincie Gelderland de begeleiding van en de communicatie over de zeventien uitvoeringsprojecten. **Jansen, P. & M. van Benthem, 2005.** Historische bouselementen. Geschiedenis, herkenning en beheer. Zwolle, Waanders.