



## Casus; Landgoed Schultenwolde: natuurrijke parel in Twente

Ger Boedeltje,  
Rob van Dongen,  
Fons Eysink  
& Theo Keizers

Het Landgoed Schultenwolde werd in 1914 gekocht door Abraham Ledeboer en wordt thans beheerd door mevr. H.M. van der Sande Lacoste-Ledeboer en haar kinderen.

Dankzij een gradiëntrijke abiotische basis en uitgekende herstelmaatregelen herbergt dit 56 ha grote Landgoed een grote rijkdom aan planten en dieren.

Schultenwolde ligt aan de voet van de westelijke helling van de Tubbergse stuwwal op een grondmorene, die bedekt is met dekzand. In het fijnschalige reliëf van dekzand duiken enkele 'keilembulten' op tot aan maaiveld. De meest markante is die met het Hondenvan, een gave pingorüine met randwal (fig. 1; foto 1). Vijfzeventig meter westelijk van het Hondenvan komt een laagte voor, het Rietven, waar eveneens keileem op geringe diepte voorkomt. Het Hondenvan is een zuur ven waar het water gedeeltelijk inzigt en in westelijke richting door de keileem afstroomt. In de flank van het Hondenvan en in het Rietven treedt daardoor jong, zwak gebufferd grondwater uit. Zowel ten noorden als ten zuiden van het Hondenvan is het begin van een smal beekdal te onderscheiden (fig. 1). In Twente wordt een dergelijk klein oorsprongstelsel een 'stroot' of 'stroet' genoemd. Dit oorsprongstelsel bestond tussen 1850 en 1900 uit drie vingervormige 'loopjes': één ten noorden en twee ten zuiden van het Hondenvan (fig. 1). Hier verzamelde zich regenwater en lokaal en regionaal kwelwater, waardoor ze erg nat waren.

### Functies

Op het Landgoed krijgen landbouw, bosbouw en vooral natuur de nodige aandacht. Het landhuis ('de Villa') en het Hondenvan zijn een sterke twee-eenheid, die tot op de dag van vandaag gekoesterd wordt door de eigenaren. De heide is altijd open gehouden, waarmee zicht op het Hondenvan vanuit de Villa gegarandeerd is.

### Veranderingen in hydrologie en beheer

Het centrum van het gebied rondom het Hondenvan is een lokaal watersysteem, dat afgeschermd wordt van de directe omgeving door slecht doorlatende keileemlagen. Lek van (grond)water vindt in dit gebied plaats over en vlak onder maaiveld in de richting van het Rietven en via de dunne dekzandlagen naar ontwateringssloten en genormaliseerde beken in de directe omgeving. Dit deel heeft het minst te maken met verdroging. Verdroging is wel een probleem op plaatsen waar zich dikke zandlagen op de keileem bevinden, zoals in de depressies tussen de keileembulten. De mate van verdroging wordt daarbij vooral bepaald door de aanwezigheid en dimensionering van sloten en beken in de directe omgeving. Zowel aan de noord-, oost- als zuidkant zijn de grondwaterstanden plaatselijk flink verlaagd variërend van enkele decimeters tot meer dan een meter. Door daling van de grondwaterstand zijn met name aan de randen van het gebied Pijpenstrootje (*Molinia caerulea*) en berken gaan domineren. In het Rietven, waar tot 1995 Riet (*Phragmites australis*) werd gesneden, traden verzuuring en verbossing op na het stoppen van het rietmaaien.

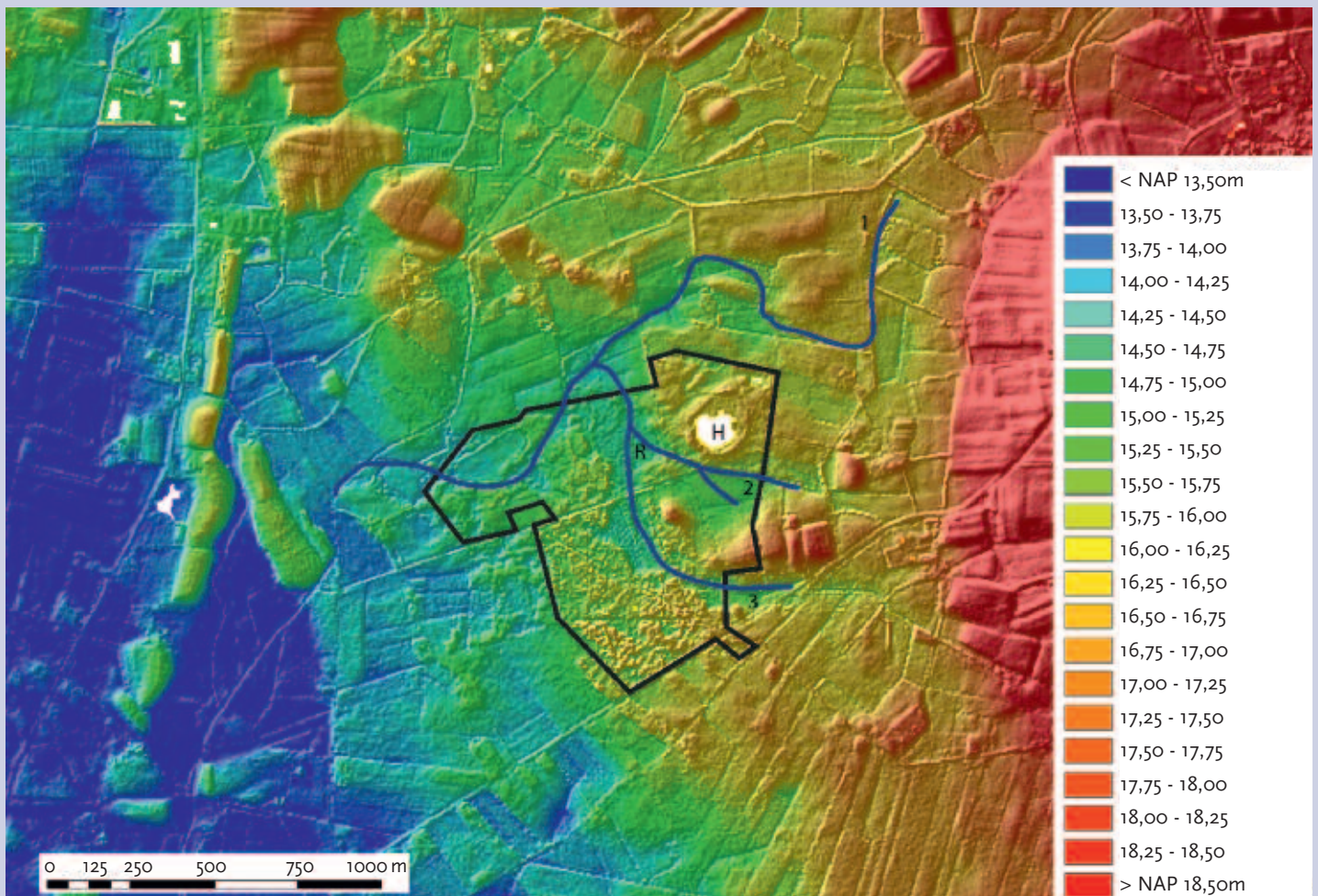


Foto 1. Het Hondenven op het landgoed Schultenwolde (foto: Ger Boedeltje).

### Succesvolle herstelmaatregelen

Ondanks de hydrologische knelpunten zijn de grondwaterstanden vlakbij het Hondenven nog zodanig hoog dat er voldaan wordt aan de eisen van natte heiden. In aanvulling op het basisbeheer, bestaande uit het open houden van de heide, het onderhoud van paden en het maaien en/of beweiden van grasland, werd daarom in het kader van Effectgerichte Maatregelen (EGM) besloten tot het gefaseerd verwijderen van bosopslag, plaggen van de zode en het schonen van het Rietven. Deze maatregelen leidden tot herstel van de vegetatie van heiden en vennen (Poot et al., 2009). De belangrijkste gradiënt doet zich voor van het Hondenven naar het Rietven. Rond het Hondenven komt de typische subassociatie voor van het *Ericetum tetracilis*. Wat lager op de helling, waar lokaal grondwater uittreedt, vinden we de veenmosrijke subassociatie met Beenbreek (*Narhecium ossifragum*) en Gagel (*Myrica gale*). Open natte plekken zijn gekoloniseerd door de associatie van Moeraswolfsklauw (*Lycopodiella inundata*) en Bruine snavelbies (*Rhynchospora fusca*). Op de rand van natte heide en Rietven groeien Gagelstruwelen, naast Draadzegge (*Carex lasiocarpa*) en Draadrus (*Juncus filiformis*). In en langs het Rietven groeien soorten uit de Oeverkruidklasse, waaronder Stijve moerasweegbree (*Baldellia ranunculoides* subsp. *ranunculoides*). Ook de fauna van het landgoed is gevarieerd. Zo zijn tussen 2004 en 2007 32 van de 45 in Nederland voorkomende soorten libellen aangetroffen, waaronder Noordse glazenmaker (*Aeshna subarctica*); ook 22 soor-

**Fig. 1.** Maaiveldhoogtekaart van het landgoed en omgeving. H = Hondenven; R = Rietmoeras. De cijfers geven het oorsprongstelsel aan bestaande uit drie vingervormige loopjes (kaart: Rob van Dongen).



ten dagvlinders werden waargenomen, waaronder het Heideblauwtje (*Plebejus argus*) (Poot et al., 2009; Stegeman-Broos & Poot, 2012).

Recent is gekeken naar mogelijkheden om het eerder genoemde oude oorsprongstelsel in en nabij het landgoed te herstellen (fig. 1; Boedeltje et al., 2010). Met een gezamenlijke (financiële) inspanning van terreineigenaren, waterschap en provincie lijkt dit grotendeels mogelijk, zodat de kwaliteit verder kan toenemen.

### Literatuur

**Boedeltje, G., R. van Dongen, F. Eysink, K. Hesselink & A. Jansen, 2010.** Kansen voor herstel van een beekdalsysteem op en nabij het landgoed Schultenwolde. Bosgroep Noord-Oost Nederland.

**Poot, R., E. Stegeman-Broos, K. Hesselink & B. van Veenen, 2009.** Hondenven, onderzoek flora en fauna 2004-2007. KNNV-afdeling Twenthe (<http://www5.knnv.nl/afdeling-twenthe/rapport-hondenven>).

**Stegeman-Broos, E. & R. Poot, 2012.** Het Hondenven, van inventarisatie tot natuurherstel. *Natura* 109 (2): 16.

Dr. G. Boedeltje  
Bureau Daslook  
Korte Voren 8, 7241 HR Lochem  
g.boedeltje@bureaudaslook.nl

Ing. R.J.J. van Dongen  
Waterschap Regge en Dinkel  
Kooikersweg 1, 7609 PZ Almelo  
R.van.Dongen@wrdr.nl

A.T.W. Eysink  
Unie van Bosgroepen  
Postbus 8187, 6710 AD Ede  
f.eysink@bosgroepen.nl

Ing. T.B.J. Keizers  
Bosgroep Noord-Oost Nederland  
Balkerweg 48a, 7738 PB Witharen  
t.keizers@bosgroepen.nl