

# Meetprogramma Zoetwatervissen

Ga jij dit jaar ook weer vissen met schepnet of zaklamp? Denk dan aan de kilometerhokken voor het Meetprogramma Zoetwatervissen. Jouw bijdrage is van grote waarde!

## Over het meetprogramma

Binnen het Meetprogramma Zoetwatervissen (voorheen Meetnet Beek- en Poldervissen) worden door RAVON gegevens verzameld van alle zoetwatervissen. Met die gegevens maakt het CBS trendberekeningen om de ontwikkelingen van algemene, beschermde, typische en exotische vissoorten te volgen. Zowel de door vrijwilligers verzamelde telgegevens als monitoringsgegevens van de waterbeheerders worden gebruikt. Speciale 'occupancy'-modellen maken het mogelijk om met verschillende gegevens trends te berekenen voor een groot deel van de Nederlandse zoetwatervissen.

## Vrijwilligersmonitoring

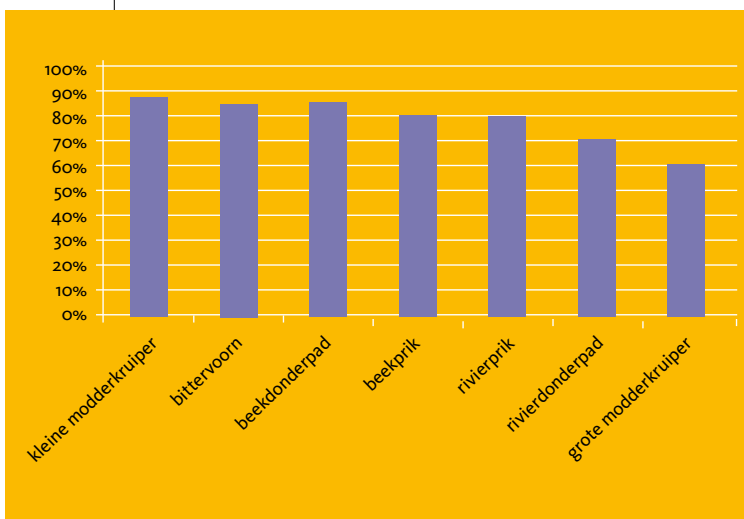
Monitoring door vrijwilligers vormt een belangrijk onderdeel van het meetprogramma. Daarbij zijn zeven soorten van de Europese Habitatrichtlijn de doelsoorten waarnaar extra aandacht uitgaat. Dit zijn bittervoorn, kleine modderkruiper, grote modderkruiper, rivierdonderpad, beekdonderpad, beekprik en de in Nederland paaiende rivierprikken. De focus ligt daarbij op gebieden die niet onderzocht worden door de waterbeheerders. Binnen deze gebieden wordt op kilometerhokniveau onderzocht of een soort er aanwezig is. Voor zeldzame soorten als beekdonderpad en beekprik is het streven om ook de aantallen zo goed mogelijk in beeld te brengen.

## Actualisatie verspreiding doelsoorten

Voor de doelsoorten wordt onder andere iedere zes jaar onderzocht wat de ontwikkelingen in de verspreiding zijn. De huidige periode loopt van 2012 t/m 2017. Veel soorten zijn de afgelopen vijf jaar in een groot deel van het bekende verspreidingsgebied weer aangetroffen (figuur 1). Voor de grote modderkruiper en de rivierdonderpad is dit nog niet het geval. Mogelijk zijn deze soorten uit een deel van hun leefgebied verdwenen. Om dit goed vast te kunnen stellen is het dit jaar van groot belang om de gebieden waar ze nog niet zijn aangetroffen te bezoeken.

## Wat kan jij doen?

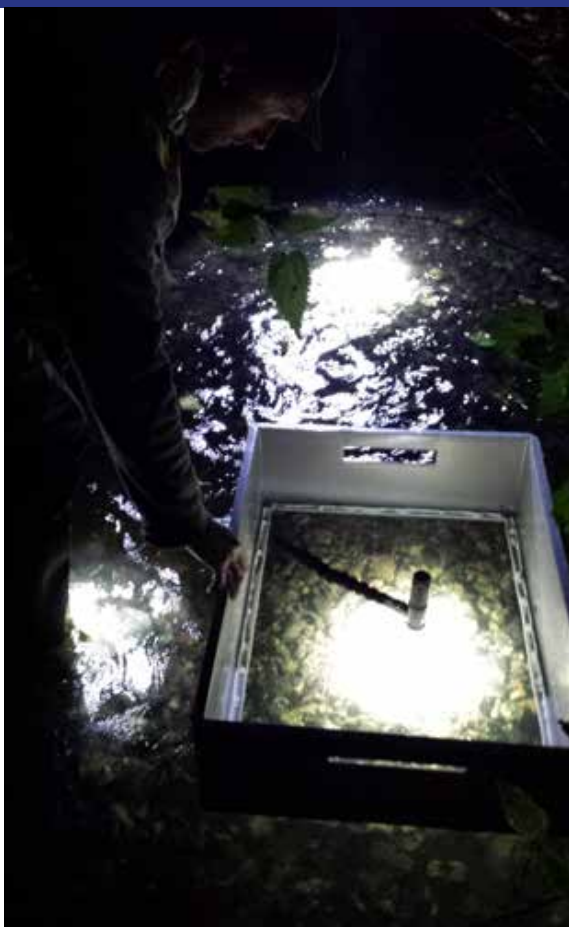
Op de webpagina van het meetprogramma ([www.ravon.nl/meetnetvissen](http://www.ravon.nl/meetnetvissen)) vind je een kaart met geselecteerde kilometerhokken en informatie over het inventariseren van de doelsoorten. Wanneer je gaat inventariseren voor een doelsoort is het belangrijk dat je de aantallen, de gebruikte methode en ook de andere vissoorten doorgeeft. Voor het maken van trendberekeningen met 'trekfansen' is het daarnaast ook van belang dat er in hetzelfde jaar twee bezoeken worden uitgevoerd. Het invoeren van de gegevens kan zowel via [telmee.nl](http://telmee.nl) als [waarneming.nl](http://waarneming.nl). Inzet van jou en collega-waarnemers is onmisbaar!



**Figuur 1: Percentage van het verspreidingsgebied (op 10x10 km-niveau) waar de doelsoorten sinds 2012 weer zijn aangetroffen. (Bron: RAVON)**

## Kijkraam en cementkuip

De laatste jaren worden de onderzoeksmethoden om de doelsoorten waar te nemen aangescherpt om gericht te kunnen zoeken of om aantallen beter in kaart te brengen. Zo is het gebruik van een sterke zaklamp is de laatste jaren in opkomst. Deze methode is zeer geschikt voor het tellen van rivier- en beekdonderpad in structuurrijke oevers en voor de grote modderkruiper in het voorjaar en najaar wanneer er weinig waterplanten zijn. In 2016 is met succes een pilot met de zaklamp in combinatie met een kijkraam uitgevoerd op zoek naar beekdonderpadden in de Geul. Een groot voordeel van het kijkraam is dat vissen er ook in water met stroming of windwerking goed zichtbaar zijn. Dit jaar wordt de methode verder getest voor het tellen van de beekdonderpad. Voor het tellen van beek- en rivierpriklarven wordt sinds een aantal jaar ook gewerkt aan de toepassing van een nieuwe methode die inzicht geeft in de dichtheid van larven en de aanwezige lengteklassen. Dit gebeurt met behulp van bodemloze kleine cementkuip die in de bodem gedrukt wordt. Vervolgens wordt het bodemmateriaal eruit gehaald en uitgezocht op



**Figuur 2: Op zoek naar beekdonderpadden met zaklamp en kijkkraam in de Geul bleek succesvol. (Foto: Sanne Ploegaert)**

de aanwezigheid van priklarven. Lijkt het je leuk om in de leefgebieden van beekprik en beekdonderpad mee te werken aan de nieuwe methoden? Neem dan contact met ons op.

**Ga mee het veld in!**

Door bijna heel Nederland organiseren werkgroepen en medewerkers van RAVON excursies en andere visactiviteiten. Meer informatie over de werkgroepen en activiteiten vind je op onze website en in de agenda ([www.ravon.nl/activiteiten](http://www.ravon.nl/activiteiten)). Als je kennis wil maken met vissen, of als je op pad wil met gelijkgestemden in je regio, is meegaan zeker een aanrader. Het RAVON Vissenweekend vindt dit jaar plaats vanuit Bronckhorst van 6 tot en met 8 oktober. Zoals gebruikelijk is iedereen met interesse welkom en maken we er samen een gezellig, nuttig, actief en leerzaam weekend van. Op het programma staan een visquiz, lezingen over interessante vissige onderwerpen in de regio en visinventarisaties met uiteenlopende methoden. Kijk voor meer informatie en inschrijving op [www.ravon.nl/vissenweekend](http://www.ravon.nl/vissenweekend).

**Informatie, vragen en ondersteuning**

Heb je vragen over het Meetprogramma Zoetwatervissen, wil je graag een bijdrage leveren of heb je ondersteuning nodig? Neem dan contact op met Martijn Schiphouwer, [martijn.schiphouwer@ravon.nl](mailto:martijn.schiphouwer@ravon.nl).

**Martijn Schiphouwer & Jan Kranenborg**

RAVON

## Update 'Samen voor de aal'

De kruisnetmonitoring in Noord-Holland, Zuid-Holland en Zeeland is nog steeds in volle gang. Dankzij de inzet van 35 teams kan op 45 locaties de monitoring worden uitgevoerd. Zij bezoeken de locaties tot in juni één of twee keer per week.



**Bak vol driedoornige stekelbaars bij Team Battenoord op 2 maart 2017. (Foto: Niels van Zanten)**

**Samen sterk voor vismigratie**

In samenwerking met regionale overheden, sportvisserijorganisaties en natuurorganisaties wordt aandacht besteedt aan knelpunten op de migratieroutes voor vissen tussen zee en poldergebieden, zoals gemalen en (spui)sluizen. De hoofdrolspelers zijn de ernstig bedreigde (glas)aal en driedoornige stekelbaars, omdat zij in hun levenscyclus afhankelijk zijn van deze routes. Het aantreffen van glasaal en driedoornige stekelbaars, en andere trekvissen, is voor waterbeheerders een belangrijk signaal voor het mogelijk maken van migratie door aanleg van vispassages. De monitoringsteams verzamelen de gegevens op 45 locaties. De teams bestaan uit ruim 130 vrijwilligers (sportvissers, duikers, natuurliefhebbers en beroepsvissers) en 50 studenten.



**Overzicht locaties kruisnetmonitoring 2017. (Bron: RAVON)**