

# Verspreidingsonderzoek Reptielen en Amfibieën 2009

**Jelger Herder**

De eerste helft van 2009 zit er op. Er is inmiddels alweer een grote hoeveelheid waarnemingen doorgegeven aan RAVON. Op de website van het verspreidingsonderzoek ([www.ravon.nl/verspreidingsonderzoek](http://www.ravon.nl/verspreidingsonderzoek)) is te zien hoeveel 10x10 km-hokken er per soort tot nu toe geactualiseerd zijn in 2009. Neem eens een kijkje om te zien welke hokken er nog open staan voor onderzoek. De hoofddoelstelling van het verspreidingsonderzoek is het volledig actualiseren van de verspreidingsbeelden van de doelsoorten op 10x10 km-hok niveau over de periode 2007-2012. Voor een aantal soorten zijn we inmiddels een heel eind. Zo is de vuursalamander afgerond en zijn we al erg ver met de actualisatie van de verspreiding van de zandhagedis, adder en vinpootsalamander. Voor een paar soorten is echter nog een grote inspanning nodig om alle 10x10 hokken te actualiseren. Komende periode zijn vooral reptielen goed te vinden. De zwangere vrouwtjes liggen nu vaak te zonnen en vanaf augustus verschijnen ook de eerste juvenielen, wat het aantal dieren in

een gebied sterk kan vergroten en daarmee ook de trefkans. Van de amfibieën is met name de kamsalamander nog goed te inventariseren. De larven van deze soort blijven namelijk nog lang in het water zitten (vaak tot in september). We willen iedereen vragen de komende periode te kijken naar de kamsalamander en hazelworm. Van beide soorten staan er door het hele land nog veel 10x10 km-hokken open voor onderzoek. Neem eens een kijkje op de website en claim één of meerdere hokken bij jou in de buurt. Je ontvangt dan gedetailleerde informatie over de historische vindplaats(en), waardoor je zeer gericht kunt gaan zoeken!

## Kamsalamander

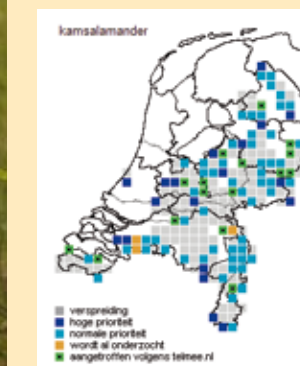
De kamsalamander is onze grootste inheemse watersalamander. Kamsalamanders trekken al vroeg naar het voortplantingswater (februari/maart). Vooral in april en mei worden de eitjes afgezet. De larven van de kamsalamanders zijn vanaf mei tot eind



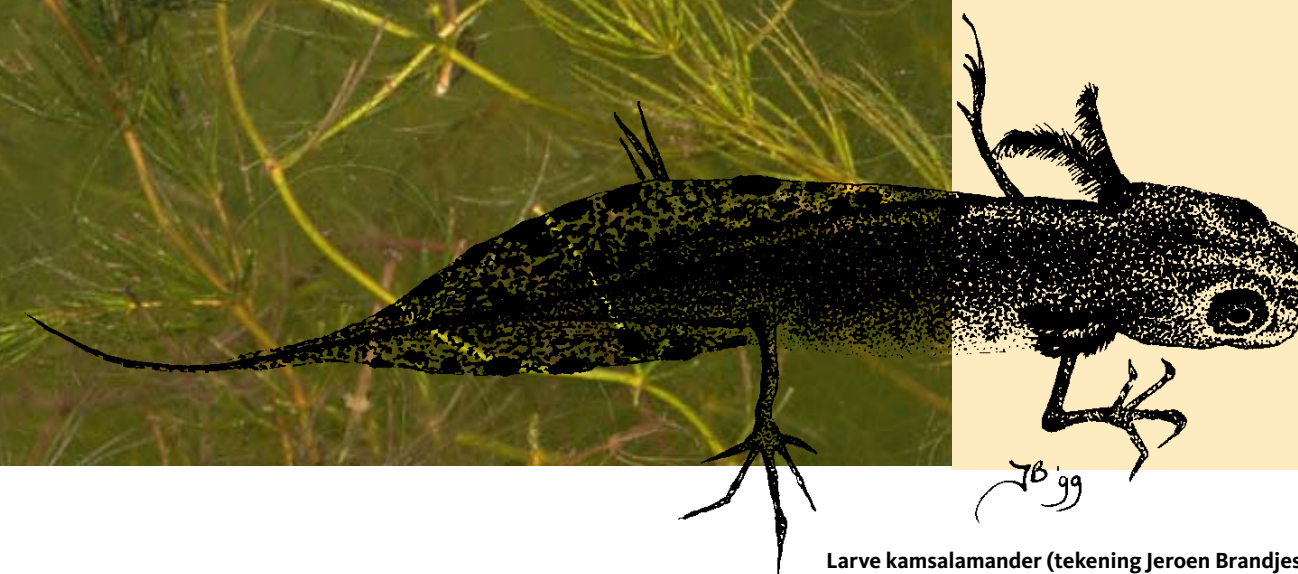
Het verspreidingsbeeld van de vuursalamander is dit jaar compleet geactualiseerd. Het laatste 10x10 km-hok is op 1 juni afgerond door Anke Brouns! (foto Jelger Herder)



Mannetje kamsalamander (foto Jelger Herder)



De donker- en lichtblauwe hokken moeten nog onderzocht worden.



Larve kamsalamander (tekening Jeroen Brandjes)

augustus (soms later) in het water aanwezig. In deze periode zijn kamsalamanders zeer goed te inventariseren door te zoeken (schepnet) naar larven in mogelijke voortplantingswateren. Op natte avonden in het najaar (eind augustus – oktober) trekken de volwassen en net gemetamorfoseerde dieren naar hun overwinteringlocaties, waarbij ze op dijken goed te inventariseren zijn door rustig over de dijk te fietsen of met een auto te rijden.

De larven van de kamsalamander zijn goed te onderscheiden van de van andere salamanders op de volgende kenmerken:

- de in een draadje eindigende staartpunt

- de naar verhouding zeer lange tenen
- de vrij grote ronde vlekken (samen met kleinere) op de staart (pas op: ook de larve van de Alpenwatersalamander heeft (kleine) stipjes op de staart)
- de brede staartzoom, zowel aan de boven als onderzijde
- de larven worden groter dan die van de andere soorten
- zie ook de herkenningkaart op de RAVON-website

## Hazelworm

De hazelworm is door zijn verborgen leefwijze lastiger te inventariseren dan de andere hagedissen. Hazelwormen leven het grootste deel van de dag verborgen onder vegetatie, hout





Foto hazelworm: Jelger Herder

of stenen of in holletjes in de grond. De dieren zonnen wel, maar vaak indirect, half of geheel verborgen onder vegetatie, stenen, dunne stukken hout of takkenbossen. Hazelwormen zijn het meest actief op niet te warme (17°C - 22°C) dagen met een afwisseling tussen bewolking en zonneschijn. In augustus en september worden de jongen geboren, in de periode daarvoor zonnen de vrouwtjes vaker om zo de ontwikkeling van de jongen in hun lichaam te bevorderen.

Tips om te zoeken:

- zoek op niet te warme dagen
- kijk onder boomstronken, stenen, stukken plastic of andere mogelijk schuilplekken
- leg eventueel zelf plaatjes (plankjes of golfplaat) en vergroot zo je trefkans bij een volgend bezoek (overleg hiervoor met de terreinbeheerder!)

#### Draag zelf je steentje bij!

Voor zowel de kamsalamander als de hazelworm zijn er nog veel 10x10 km-hokken te actualiseren, verspreid over bijna heel Nederland. De kaartjes hierboven geven een impressie van de nog te actualiseren 10x10 km-hokken (donker en licht blauw) en de reeds geactualiseerde 10x10 km-hokken (grijs en groen). Kijk op de website [www.ravon.nl/verspreidingsonderzoek](http://www.ravon.nl/verspreidingsonderzoek) voor een up to date kaart. Mocht je al waarnemingen hebben uit één de 10x10 km-hokken die nog open staan ter actualisatie, dan vragen we je deze in te voeren op [www.telmeel.nl](http://www.telmeel.nl). Als je je waarneming daar invoert wordt het hok automatisch afgerond op het kaartje.



Uiteraard kun je ook op zoek gaan naar de andere doelsoorten; met name de reptielen zijn goed te inventariseren in de nazomer. Succes!

Het rapport van het verspreidingsonderzoek reptielen en amfibieën 2008 is nu te downloaden op de RAVON website.