

# Levendbarende hagedissen in een stadstuin bedreigd

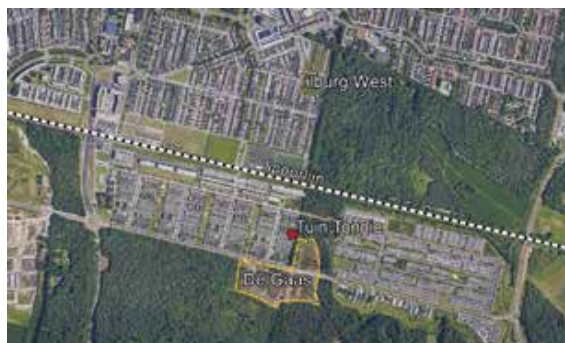
Aan de uiterste zuidwestelijke rand van de bebouwing in Tilburg ligt nog een klein stukje heide: De Gaas. Dit is een restant van wat vroeger een uitgestrekte heide was. De heide in De Gaas is inclusief bosranden en ruigtes circa 4,5 hectare groot. Het gebied is grotendeels omsloten door woonwijken, wegen, een spoorlijn en bos. Het is vooral droge heide met struikheide en pijpenstrootje. Daarnaast is in mindere mate onder andere dopheide en stekelbrem aanwezig. De bosranden zijn open en verruigd met braam en opslag van berk, vuilboom en eik. Om de heide open te houden wordt in mei en september de heide korte tijd begraaasd door schapen. Daarnaast wordt tijdens de jaarlijkse Natuurwerkdag opslag verwijderd en ander klein onderhoud verricht.

De Gaas is opgenomen in een groot gemeentelijk plan genaamd Stadsbos013. Het doel van dit plan is om de bossen en heide aan de westkant van de stad meer toegankelijk te maken voor de inwoners van Tilburg. Naar de actuele natuurwaarden wordt daarbij niet goed gekeken.

In De Gaas wordt veel gerecreëerd door de bewoners van de aangrenzende wijken. Je ziet er veel wandelaars, spelende kinderen en worden er hutten gebouwd en honden uitgelaten. Ondanks de verstoring die deze recreatie veroorzaakt, is een van de bijzondere bewoners van De Gaas de levendbarende hagedis (*Zootoca vivipara*). Er leeft hier een kleine populatie van deze soort.



Levendbarende hagedissen. (Foto's: Tonnie Verheijden)



De locatie van De Gaas met op zeer korte afstand de tuin van Tonnie Verheijden.

De tuin van Tonnie Verheijden grenst aan De Gaas en regelmatig ziet ze hagedissen in haar tuin. Ze komen 's morgens de tuin in en steken dan de plaats over om naar een waterbak met stenen te gaan. De levendbarende hagedis leeft bij voorkeur op een overgang van nat naar droog. Misschien dat ze dit aspect van hun habitat in De Gaas missen en het daarom in de tuin zoeken? Het is heel bijzonder dat een populatie van de soort zich weet te handhaven op zo'n drukke heide en dat ze zich ook in stadstuinen laten zien. RAVON krijgt dikwijls meldingen van hagedissen in tuinen, maar dat blijken bijna altijd watersalamanders te zijn. In dit geval zijn het dus échte hagedissen.

Met Stadsbos013 heeft de gemeente Tilburg ook een mountainbikeroute van ruim 20 kilometer laten ontwerpen. In de voorbereiding wordt gesteld dat een mountainbikeroute niet over heide aangelegd moet worden. Voor wat betreft De Gaas doet de gemeente dat toch, ondanks herhaaldelijke bezwaren van ondergetekenden. Onbegrijpelijk.

## Tonnie Verheijden & Arnold van Rijsewijk

### RAVON-stimuleringsfonds

Dit fonds is met name bedoeld voor landelijke, provinciale, regionale of lokale (RAVON)werkgroepen, maar ook particuliere personen kunnen er een beroep op doen. Bedrijven of andere professionele organisaties zijn uitgesloten.

De bijdrage kan alleen aangevraagd worden voor een vergoeding van te maken kosten, zoals reis- of drukkosten, kosten van veldmaterialen of instrumenten.

Om in aanmerking te komen voor een bijdrage dient u het aanvraagformulier inclusief bijlagen volledig in te vullen en met een begroting voor 23 oktober digitaal te sturen naar [redactie@ravon.nl](mailto:redactie@ravon.nl). U kunt maximaal €1.500,- aanvragen (exclusief BTW).

Kijk voor meer informatie en het downloaden van het formulier op: [www.ravon.nl/stimuleringsfonds](http://www.ravon.nl/stimuleringsfonds)