

Verschillende tinten rood, één pot nat?

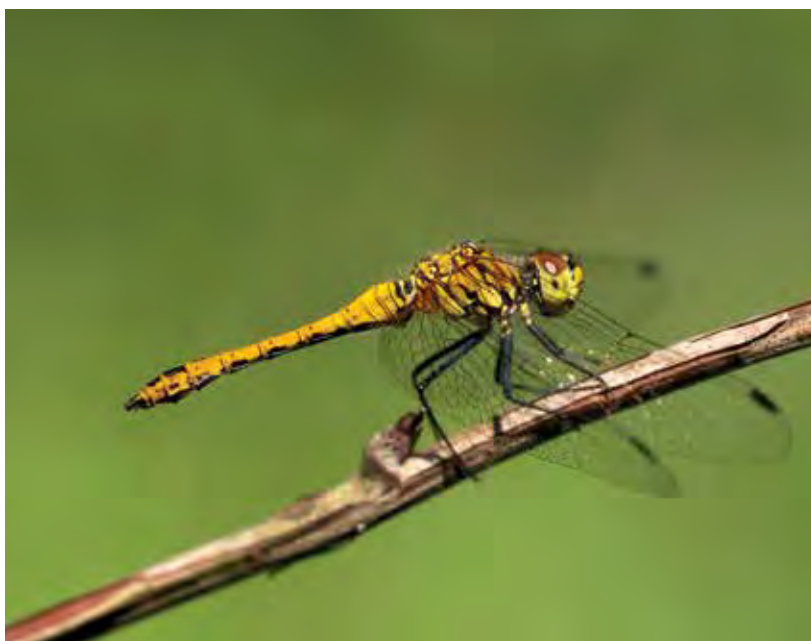
Tekst: Gerdien Bos-Groenendijk
De Vlinderstichting

Heidelibellen zijn voor veel mensen een moeilijke groep om op naam te brengen. Van de drie algemene soorten (steenrode, bruinrode en bloedrode heidelibel) lijken zelfs de namen op elkaar. Deze soorten worden dan ook vaak met elkaar verward. Iets met gestreepte poten en een hangsnor, maar hoe zat dat ook alweer? Tijd om deze soorten eens nader onder de loep te nemen om te zien waarin ze zich van elkaar onderscheiden.



Tim Termaat

De bruinrode heidelibel heeft vaak gele vlekken op het borststuk en mist de hangsnor.



Henk Bosma

Vrouwtjes van de bloedrode heidelibel missen de bloedrode kleur, maar zijn desondanks herkenbaar aan de zwarte poten.

Bovengenoemde soorten komen alle drie algemeen voor over heel Nederland. De bloedrode heidelibel is de talrijkste van de drie. De beide andere soorten hebben een verspreidingsgebied dat overlapt, maar niet gelijk is. De steenrode heidelibel is een meer noordelijke soort en komt dus in noordelijk Nederland meer voor dan in het zuiden. De bruinrode heidelibel is juist een zuidelijke soort en domineert in het zuiden van ons land.

Herkenning

Hoewel de namen suggereren dat je aan de kleur van het lijf kunt zien om welke soort het gaat, is de kleur vaak misleidend. Bloedrode heidelibellen zijn in de regel wat felroder, terwijl steenrode heidelibellen wat fletser gekleurd zijn en bruinrode heidelibellen een bruinige tint hebben. Tot zover klopt het. Maar bij libellen is niets zo variabel als kleur en vrouwtjes en jonge mannetjes zijn helemaal niet rood, maar geel. Kijken naar de kleur rood is daarom geen goed idee. Het eerste waar je naar moet kijken bij de determinatie van deze moeilijk te onderscheiden heidelibellen zijn de poten. Zijn die geheel zwart of zwart met gele banden? De geheel zwarte poten zijn van de bloedrode heidelibel, die vaak ook kleine gele vlekken heeft in de basis van de vleugels. Zijn de poten zwart met geel, dan komt het tweede kenmerk om de hoek kijken: de hangsnor. Bekijk de libel hiervoor schuin van voren. Loopt er tussen het oog en de rest van de kop een



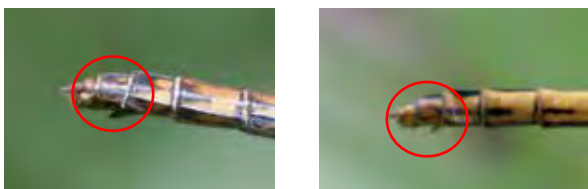
Kars Velling

De steenrode heidelibel heeft een duidelijke hangsnor en veel geel op de poten.



Zwervende heidelibel.

zwart streepje naar beneden, dan heb je te maken met een steenrode heidelibel. De bruinrode heidelibel mist dat streepje. Vaak heeft de bruinrode heidelibel ook nog wat gelige vlekken op de zijkant van het borststuk. Bij vrouwtjes is het bovendien nog mogelijk om te kijken naar de vorm van de legschede. Bij de steenrode heidelibel staat deze steil in een puntje naar beneden, terwijl de legschede bij de bruinrode heidelibel veel meer afgevlakt naar achteren is.



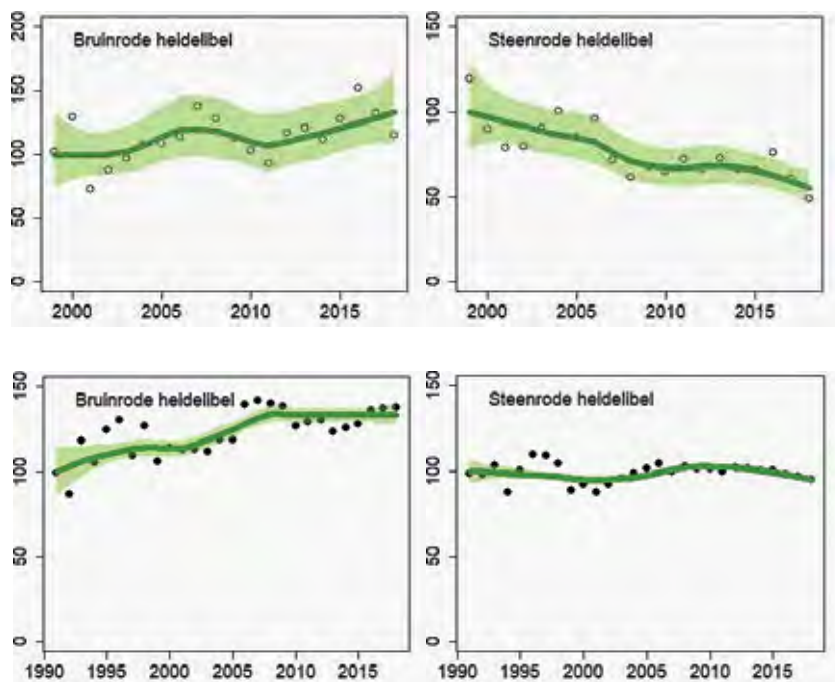
Tim Termaat

Legschede bruinrode (l) en steenrode heidelibel (r).

Met een beetje oefenen kan iedereen op deze manier de drie soorten onderscheiden en is het niet meer nodig om 'heidelibel onbekend' of 'steenrode/bruinrode heidelibel' in te voeren.

Leefgebied

Hoewel de drie soorten allemaal bij elkaar gevonden kunnen worden, zijn er toch ook verschillen in het leefgebied waar hun voorkeur naar uitgaat. De



Onder invloed van klimaatverandering neemt de bruinrode heidelibel in aantal toe en de steenrode af (bovenste grafieken). De bruinrode heidelibel is ook in verspreiding toegenomen, terwijl de steenrode nu nog stabiel is, maar de laatste jaren neigt naar een afname (onderste grafieken).



De larven van de zwervende heidelibel ontwikkelen zich snel en sluipen hetzelfde jaar alweer uit.

Christophe Brochard

bruinrode heidelibel houdt vooral van kleine opdrogende poelen. Deze pionier is vaak een van de eerste soorten die een nieuw gegraven poel koloniseert. Hij beperkt zich echter niet tot pioniersituaties, ook bij andere stilstaande wateren plant de soort zich wel voort.

De steenrode heidelibel plant zich alleen voort op de zandgronden, in laagveengebieden en in de duinen. Hij zoekt daarvoor zonnige, stilstaande wateren op zoals vennen, duinplassen, vijvers en laagveenmoerassen. De imago's kunnen echter door het hele land zwerven. Dat maakt het zo moeilijk om op basis van locatie in te schatten met welke soort je te maken hebt. Zie je echter parende heidelibellen of vers uitgesloten exemplaren bij een poeltje in het zoekle gebied, dan weet je dat je waarschijnlijk met de bruinrode heidelibel te doen hebt en niet met de steenrode. De bloedrode heidelibel kiest bij voorkeur voedselrijke wateren met een moerassige oeverzone en een rijke vegetatie uit om zich voort te planten. In tegenstelling tot de bruinrode is de bloedrode heidelibel alleen te vinden bij permanente, niet te ondiepe wateren. Zure vennen vermijdt de soort liever, in tegenstelling tot de steenrode heidelibel.

Jaap Bouwman



Deze ondiepe poel in groeve 't Rooth is geschikt voortplantingshabitat voor de bruinrode heidelibel.

Klimaatverandering

Onder invloed van de opwarming van het klimaat overtoert de bruinrode heidelibel steeds meer terrein. De grootste opmars vond tot ongeveer tien jaar geleden plaats, daarna is de verspreiding van de soort stabiel gebleven omdat vrijwel geheel Nederland al veroverd was. De aantallen nemen echter nog steeds toe. De steenrode heidelibel laat een tegengesteld beeld zien. Hoewel de verspreiding nog stabiel blijft, nemen de aantallen al jaren af. Een afname in aantallen gaat vaak vooraf aan verlies van verspreidingsgebied. Het kan immers jaren duren voordat een populatie zo ver in aantal is gedaald dat er helemaal geen individuen meer gevonden worden in een kilometerhok. Het zou dus heel goed kunnen dat de steenrode heidelibel de komende tien jaren flink wat van zijn verspreidingsgebied zal moeten inleveren.

De bloedrode heidelibel, die over heel Nederland en Europa ongeveer gelijkmatig voorkomt, heeft geen last of profijt van klimaatverandering en is momenteel zowel in verspreiding als in aantallen stabiel.

Zelf waarnemen

Het onderscheiden van de soorten blijft best een uitdaging, maar met wat oefening is het heel goed mogelijk om de soorten te determineren. Zorg bij het maken van foto's altijd dat de poten er goed op staan en dat de kop schuin van voren te zien is. Hoewel alle drie de soorten door heel Nederland kunnen zwerfen, is het mogelijk om bij het waarnemen van voortplantingsgedrag een eerste inschatting te maken van welke soort het meest waarschijnlijk is. Probeer het maar eens, oefening baart kunst!



Zwervende heidelibel

Naast de drie algemene heidelibellen is er nog een vierde soort die met de eerste drie te verwarren is. Dat is de zwervende heidelibel. Deze soort doet zijn naam eer aan, want het is een echte zwerver. Jaarlijks komen er immigranten uit Zuid-Europa Nederland binnen. En dat worden er elk jaar meer, want door de klimaatopwarming breidt de zwervende heidelibel zich naar het noorden uit. Hij plant zich in Nederland voort in stilstaande, ondiepe wateren met weinig vegetatie. Meestal zijn dit pasgegraven plassen of plassen die in de zomer uitdrogen. De larven ontwikkelen zich snel en sluipen hetzelfde seizoen nog uit. Waarschijnlijk vliegt het grootste deel van deze nakomelingen weer terug naar Zuid-Europa.

De zwervende heidelibel heeft zwart met gele poten en de onderste helft van de ogen is opvallend lichtblauw gekleurd. Net als de bloedrode heidelibel heeft hij vaak een gele vlek in de basis van de vleugels. De voorste vleugeladers zijn rood (mannetje) of geel (vrouwje) gekleurd, in tegenstelling tot de andere drie soorten die zwarte vleugeladers hebben.