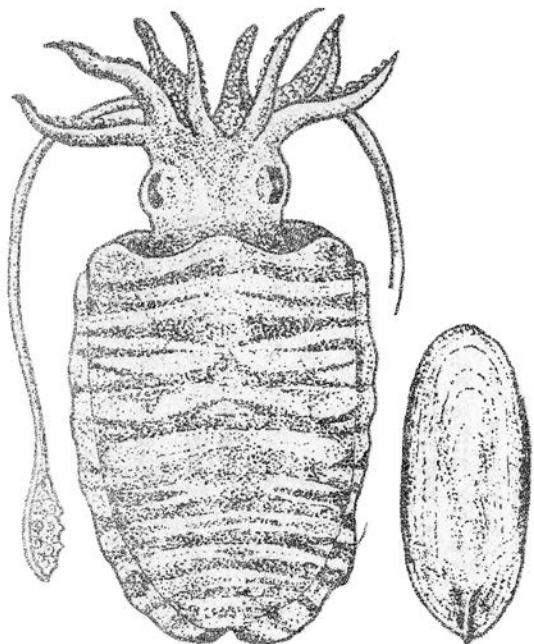


ZEEKAT

*Sepia officinalis* Linné



Voorkomen:

Middellandse Zee - Atlantische Oceaan -  
Kanaal - Noordzee

Lengte incl. vangarmen 45 cm.

Schelpstuk: 20 x 7,5 cm

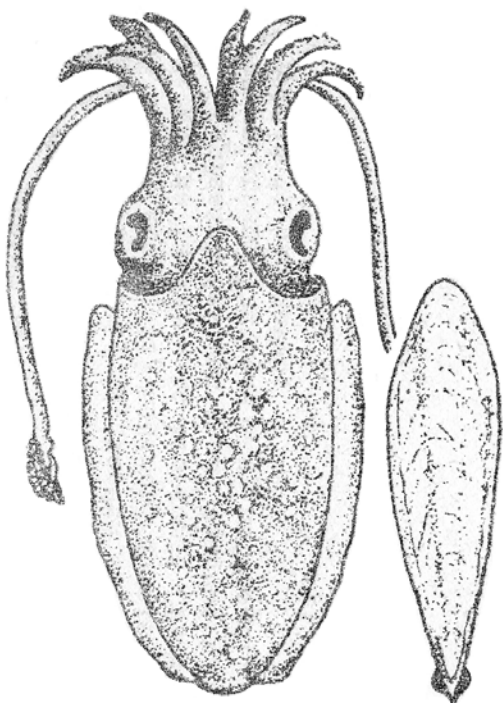
wit

aan randen taaie bruine opperhuid

Zeer algemeen op Nederlandse stranden

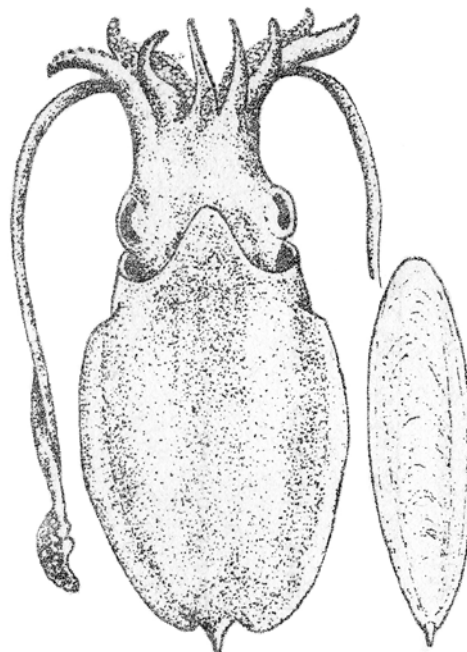
SIERLIJKE ZEEKAT

*Sepia elegans* (d'Obigny)



GEDOORNDE ZEEKAT

*Sepia orbignyana* Férussac



Voorkomen:

Middellandse Zee - Atlantische Oceaan  
tot Kanaaleilanden

Lengte incl. vangarmen 15 cm

Schelpstuk: 10 x 3,2 cm

rose

sleuf in onderzijde in  
lengterichting

Zeer algemeen op Nederlandse stranden,  
soms invasie

Voorkomen:

Middellandse Zee - Atlantische Oceaan  
Lengte incl. vangarmen 10 cm.

Schelpstuk: 7 x 2 cm

rose

sleuf in onderzijde in  
lengterichting

rib op rugzijde in lengte.  
richting

Zeer algemeen op Nederlandse stranden,  
soms invasies

## ZEEKATTEN

Langs het strand wandelend heeft u waarschijnlijk wel eens het kalkachtige rugschild van de Zeekat gevonden, ook wel sepia of zeeschuim genoemd. In feite is dit de schelp van een weekdier. De inktvissen vormen samen met de tweekleppigen, buikpotigen, stoottanden en keverslakken de grote groep van weekdieren. Hiervan hebben de inktvissen een inwendig schelpstuk, de andere 4 groepen één of meer uitwendige schelpstukken. Daar ze tot de weekdieren behoren is de populaire naam "inktvis" duidelijk verkeerd gekozen.

Van de Europese inktvissen hebben de zeekatten een kalkachtig schelpstuk, de pijlinktvissen en de dwerginktvissen een plasticachtig schelpstuk (beide groepen behoren tot de tienarmigen) en de achtarmige inktvissen hebben geen schelpstuk.

Het lichaam is duidelijk in twee stukken verdeeld, namelijk het mantelgedeelte en het kopgedeelte. Het kopgedeelte draagt de 8 vangarmen en 2 langere tentakels, tussen de vangarmen de 2 hoornige kaken, die de vorm van een papegaaisnavel hebben.

Als compensatie voor het weinig bescherming biedende inwendige schelpstuk heeft de inktvis de volgende lichaamsdelen :

- Een paar goede ogen, waarvan de bouw bij die van het mensenoog in de buurt komt, en aanvallers snel herkend worden.
- Een inktzak om een inktgordijn te leggen, waarachter hij zich kan verschuilen.
- Een mantel welke met water volgepompt kan worden en door deze daarna met kracht leeg te persen stuift de inktvis met een vaartje achteruit.

In begin augustus van dit jaar trof ik, zoekend langs de vloedlijn tussen de vuurtoren en de Duindamseslag, kleine rugschilden aan met een rose-achtige kleur en een vreemde vorm. Nadere bestudering bracht aan het licht dat het om twee bijzondere soorten ging, welke zeldzaam op de Nederlandse stranden voorkomen.

Het ging hier om de rugschilden van de Gedoornde Zeekat en van de Sierlijke Zeekat. De belangrijkste kenmerken van de drie soorten Zeekatten zijn in bijgaande tabel verwerkt, waarin ook een afbeelding van het dier en het rugschild is opgenomen.

De schilden van alle drie de soorten kunt u in het Jan Verwey Natuurcentrum in een van de vitrines van "Zee en Strand" in het echt zien.

Eli van Kekeran

-----