

De libellencollectie van een Belgische baron

Historische libellenaquar

In 2002 werd in een kast op het Koninklijk Belgisch Instituut voor Natuurwetenschappen (KBIN) in Brussel een bijzondere ontdekking gedaan. Na bijna honderd jaar verborgen te zijn gebleven, kwam een omvangrijke verzameling van 1256 libellenaquarellen aan het licht.

Tekst: De man achter die libellencollectie bleek de Belgische baron Edmond de Selys Longchamps te zijn, die leefde van 1813 tot 1900. Samen met zijn familie woonde hij 's zomers in zijn kasteel op het landgoed Longchamps in Waremmen en 's winters in zijn herenhuis in Luik (Wasscher & Dumont, 2013). We weten veel over zijn leven uit zijn gepubliceerde dagboeken (Caulier-Mathy & Haesenne-Peremans, 2008). Deze geven een beeld van Selys als prominent politicus, als echte familieman en als beroemd libellenonderzoeker.

Karin Verspui
Veldjuffer

30.000 libellen

Vanaf jonge leeftijd had Selys interesse voor de natuur. Hij ving zijn eerste libel op elfjarige leeftijd en in de loop van zijn leven heeft Selys uiteindelijk ongeveer 30.000 libellen uit de hele wereld verzameld. Ongeveer 1200 daarvan zijn type-exemplaren waarop de eerste wetenschappelijke beschrijving van een soort is gebaseerd. Hij verzamelde ze zelf in België en de rest van Europa. Ook kreeg Selys libellen uit de hele wereld van collegaonderzoekers en hij kocht ze van handelaren en beroepsverzamelaars. Twee beroemde natuuronderzoekers, Henry Bates en Alfred Wallace, hebben libellen voor hem verzameld in Zuid-Amerika en Azië. Selys' zeer waardevolle libellencollectie maakt nu deel uit van de collectie van het KBIN.

Beschrijven

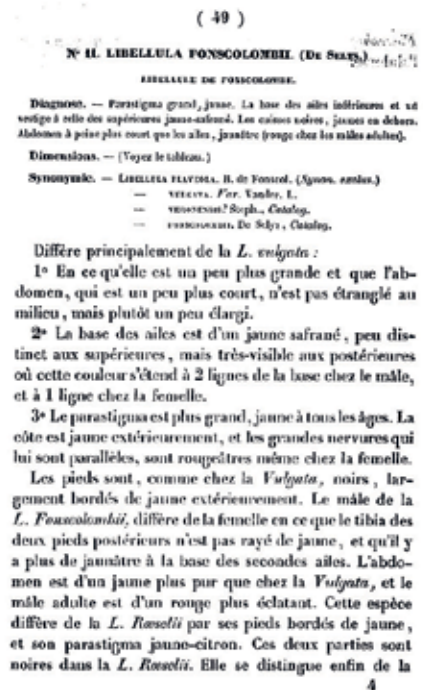
Selys is een belangrijke figuur in het libellenonderzoek. Hij heeft veel artikelen en boeken over de classificatie van libellen en de libellenfauna van landen en gebieden gepubliceerd. Hij schreef een boek met een overzicht van de Europese libellen (Selys, 1840) en op hoge leeftijd presenteerde hij een classificatie van libellen waarbij alle soorten die hem bekend waren,

Jaar eerste beschrijving Selys	Wetenschappelijke soortnaam door Selys	Nederlandse naam
1839	<i>Anax parthenope</i>	zuidelijke keizerlibel
1840	<i>Erythromma lindenii</i>	kanaaljuffer
1840	<i>Gomphus pulchellus</i>	plasmombout
1840	<i>Sympetrum foncolombii</i>	zwerfende heidelibel
1841	<i>Sympetrum depressiusculum</i>	Kempense heidelibel
1841	<i>Sympetrum meridionale</i>	zuidelijke heidelibel
1850	<i>Coenagrion ornatum</i>	vogelwaterjuffer

Selys' sous-familles	bijbehorende Nederlandse libellenfamilies	Aantal aquarellen
Libellulines	korenbouten	0
Cordulines	glanslibellen	97
Gomphines	rombouten, bronlibellen	283
Aeschnines	glazenmakers	128
Calopterygines	beekjuffers	242
Agrionines	pantserjuffers waterjuffers breedscheenjuffers	506

werden ingedeeld bij een van zijn zes sous-familles – een soort superfamilies (Selys, 1896).

In 1854 kondigde Selys aan dat hij van plan was om monografieën te schrijven van alle zes sous-families en deze combineren in een iconisch boek met de titel “Histoire des insectes odonates” over alle libellensoorten van de wereld. Hoewel Selys veel van de geplande monografieën heeft gepubliceerd, is zijn overzicht van alle libellensoorten van de wereld nooit verschenen.



Eerste beschrijving van de zwerfende heidelibel (*Sympetrum foncolombii*) door Selys in 1840.

ellen als informatiebron



Baron Edmond de Selys Longchamps.

Niemand heeft meer libellensoorten beschreven dan hij. Uiteindelijk heeft hij er meer dan zevenhonderd voor het eerst beschreven en een wetenschappelijke naam (in het Latijn) gegeven. Zeven van de libellensoorten die in Nederland voorkomen, zijn door Selys beschreven, zoals te zien is in de tabel linksonder.

Illustreeren

De in 2002 gevonden aquarellen zijn grotendeels gebaseerd op libellen in Selys' eigen collectie, en waren bedoeld voor zijn nooit verschenen boek over de libellen van de wereld. Selys maakte zelf de aquarellen van de juffers en instrueerde Guillaume Severin om



Labels bij exemplaar van *Burmagomphus williamsoni javicus* (collectie KBIN).

de soorten van de andere sous-familles te schilderen. Hij voorzag de gemaakte aquarellen van wetenschappelijke soortnamen en voegde soms notities in het Frans toe. Op een enkele na zijn deze unieke illustraties nooit gepubliceerd. De afgelopen jaren hebben Marcel Wasscher en ik de illustraties en bijbehorende teksten geordend, gedigitaliseerd en geïnterpreteerd (Verspui, 2017; Verspui & Wasscher 2016; 2017; 2019 en Wasscher, Verspui & Cammaerts, 2016). Selys' aquarellen, tekeningen en teksten zijn nu ontsloten en te bekijken op de website van het KBIN (2019).

Speuren naar identiteit

Afgelopen jaren hebben we flink wat spuurwerk verricht om achter de identiteit van alle afgebeelde libellen te komen. Wij gebruikten daarvoor de notities van Selys en allerlei publicaties over libellen, raadpleegden libellenspecialisten over de hele wereld en zochten naar informatie op de labels in Selys' libellencollectie. Ons onderzoek leidde ertoe dat nu 96% van de aquarellen waarop één soort staat afgebeeld, is geassocieerd met een huidige soortnaam. Hieronder een aantal voorbeelden van op naam gebrachte libellenaquarellen.

Op onderstaande aquarel van een rombout, gemaakt door Severin, heeft Selys de onbekende naam **Gomphus fruhstorferi** geschreven. In Selys' collectie vonden we een exemplaar met een label met deze naam geschreven door Selys en een label toegevoegd door de Nederlandse libellenonderzoeker Maurits Lieftinck in 1939 met de soortnaam *Burmagomphus williamsoni javicus*. Zo kon uiteindelijk de identiteit van de rombout op de aquarel worden vastgesteld (Verspui & Wasscher, 2017).



Aquarel van *Gomphus fruhstorferi*, tegenwoordig *Burmagomphus williamsoni javicus* (Go66a in collectie KBIN).



Aquarel van *atrinuchalis*, tegenwoordig *Teinobasis fatakula* (Ag289a in collectie KBIN).

Bovenstaande soort met de onvolledige naam **atrinuchalis** is geïllustreerd door Selys op 18 april 1881 in Liège (Luik) en Selys' notitie 'Tonga et Eua' geeft aan dat deze libel is verzameld op de Fiji-eilanden. Bij het raadplegen van de libellenspecialist Milen Marinov herkende die de libel omdat hijzelf deze soort had beschreven als *Teinobasis fatakula* (Marinov & Donnelly, 2013). Pas 132 jaar nadat Selys hem had afgebeeld, heeft deze soort een wetenschappelijke naam gekregen (Verspui en Wasscher, 2016).



Teinobasis fatakula.

Soms is het eenvoudig zoals bij de aquarel hieronder, die door Selys is geschilderd en waarop hij de soortnaam **Agrion lindenii** heeft geschreven. In de notities op de aquarel kan je lezen dat hij de illustratie heeft gemaakt in juli 1875 op zijn landgoed Longchamps. Het gaat hier om een illustratie van de kanaaljuffer (tegenwoordig *Erythromma lindenii*). Hij had deze soort vele jaren eerder beschreven (Selys, 1840) en vernoemd naar de Belgische libellenonderzoeker Pierre Vander Linden.



Aquarel van *Agrion lindenii*, tegenwoordig *Erythromma lindenii*, kanaaljuffer (Ag88b in collectie KBIN).

Waarde van Selys' libellenaquarellen

Deze negentiende-eeuwse aquarelencollectie heeft niet alleen artistieke en historische, maar ook wetenschappelijke waarde. Het is een bron van informatie over de libellen in Selys' collectie en over de werkwijze van Selys. De aquarellen leveren ook een belangrijke bijdrage aan het libellenonderzoek doordat de aquarellen uitsluitel kunnen geven over de identiteit van nu gevonden libellen als de type-exemplaren ontbreken, beschadigd of verkleurd zijn.

Tot slot mijn dank aan mijn medeonderzoeker Marcel Wasscher, aan het KBIN – vooral Wouter Dekoninck en Jérôme Constant – en aan alle geraadpleegde libellenspecialisten, in het bijzonder Matti Hämäläinen en Rosser Garrison.

Literatuur

- Belle J. (1989): A revision of the New World genus *Neuraeschna* Hagen, 1867 (Odonata: Aeshnidae). Tijdschrift voor Entomologie, 132, 259-284.
- Caulier-Mathy, N., & Haesenne-Peremans, N. (2008): Une vie au fil des jours. Journal d'une notable politicien et naturaliste,

Deze aquarel van een glazenmaker zonder soortnaam is gemaakt door Guillaume Severin. Dit is af te leiden uit de initialen GS linksonder in de afbeelding. Een publicatie van Belle (1989) leidde ertoe dat de afgebeelde libel te identificeren was als de Zuid-Amerikaanse soort *Neuraeschna dentigera* aan de hand van de achterlijfaanhangselen. Deze determinatie werd bevestigd door de libellenspecialist Nathalia von Ellenrieder (Verspui & Wasscher, 2019).



Aquarel van onbekende glazenmaker, tegenwoordig *Neuraeschna dentigera* (Ae12b in collectie KBIN).

Michel-Edmond de Selys-Longchamps (1823–1900), 2 volumes. Bruxelles, Acad. R. Belg.

KBIN (2019): Virtual collections. Archives of Edmond de Selys Longchamps. Online on the internet, URL [1-8-2019]: <http://virtualcollections.naturalsciences.be/archives>.

Marinov M. & Donnelly T. (2013): *Teinobasis fatakula* sp. nov. (Zygoptera: Coenagrionidae), found on Eua Island, Kingdom of Tonga. *Zootaxa*, 3609(6), 589-592.

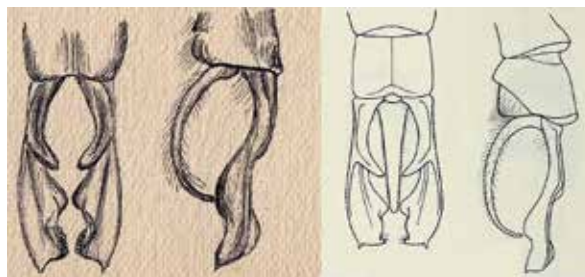
Selys Longchamps de E. (1840): *Monographie des Libellulidées d'Europe*. Librairie Encyclopédique de Roret, Paris & Librairie nationale et étrangère de Ch Muquaerdt. Imprimerie Hayez, Bruxelles.

Selys Longchamps de E. (1896): *Le progrès dans la connaissance des Odonates*. *Compte-rendu des séances du troisième Congrès international de Zoologie 1895*. Brill, Leyde.

Verspui, K. (2017): Negentiende-eeuwse libellenaquarellen met een Nederlands tintje. *Brachytron*, 19(1), 3-15.

Verspui K. & Wasscher M.Th. (2016): The damselfly and dragonfly watercolour collection of Edmond de Selys Longchamps: I Agrionines. *International Journal of Odonatology*, 19, 125-156.

Verspui K. & Wasscher M.Th. (2017): The damselfly and dragonfly watercolour collection of Edmond de Selys Longchamps: II Calopterygines, Cordulines, Gomphines and Aeschnines.



Tekening van de achterlijfaanhangsels van *Neuraeschna dentigera* in aquarel Ae12b (collectie KBIN) en Belle (1989).

International Journal of Odonatology, 20, 79-112.

Verspui K. & Wasscher M.Th. (2019): Puzzling watercolours of Odonata from the collection of Edmond de Selys Longchamps. *Odonatologica*, 48(1/2), 1-25.

Wasscher, M.T., & Dumont, H. J. (2013): Life and work of Michel Edmond de Selys Longchamps (1813–1900), the founder of Odonatology. *Odonatologica*, 42, 349-382.

Wasscher, M. Th., Verspui, K. & Cammaerts, R. (2016): An *Aeshna* affinis watercolour by Pierre Léonard Vander Linden (1797-1831) found in the Selys' collection. *Notulae Odonatologicae*, 8(7), 240-245.

