

## Kleine Barmsijzen *Acanthis cabaret* als broedvogel in Drenthe

Willem van Manen

Waarschijnlijk geen Drentse broedvogel waarover zo weinig eenduidigheid bestaat als over de Barmsijzen. Voor een deel heeft dit te maken met overwinteraars uit de boreale populatie van Grote Barmsijzen *Acanthis flammea flammea*, die voorafgaand aan de wegtrek naar hun noordelijke broedgebieden veelvuldig kunnen zingen en baltsen, maar bij ons voor zover bekend niet broeden. Daarnaast zijn er de hier broedende Kleine Barmsijzen *A. cabaret*. Interessant is dat Kleine- en Grote Barmsijzen niet schijnen te hybridiseren in het gebied in Zuid-Noorwegen waar ze beide broeden (Lifjeld & Bjerke 1996), maar daarentegen genetisch niet van elkaar zijn te onderscheiden (Marthinsen *et al.* 2008). Dit is weer in tegenspraak met Knox *et al.* (2001), die eerder op basis van genetisch verschil in DNA uit veren en het uitblijven van hybridisatie concludeerden dat Kleine- en Grote Barmsijzen verschillende soorten zijn.

De broedvogelverspreiding van de Kleine Barmsijzen strekt zich uit over Groot-Brittannië en Ierland, een smalle strook kust van Noord-Frankrijk tot en met Denemarken en verder omhoog tot een randje kust in Zuidwest-Noorwegen en Zuidwest-Zweden. Min of meer los daarvan broeden populaties in de Alpen, de Ardennen en de Duitse en Zuid-Poolse middelgebergten. In Noorwegen en Zweden maakt de broedpopulatie van Kleine Barmsijzen contact met de Grote Barmsijzen, waarvan het broedgebied zich uitstrekt over de boreale naaldboszone van Noorwegen tot Noord-Amerika.

In Drenthe blijven overwinterende of doortrekkende groepen Grote Barmsijzen waarschijnlijk vooral hangen wanneer er voldoende zaad van lariks *Larix leptolepus/decidua* (in de kegels) beschikbaar is. Net als bij Sijzen *Carduelis spinus* beginnen deze vogels in de loop van het voorjaar, ongeveer vanaf februari, op grote schaal te zingen en te baltsen. Dit gaat door tot het moment waarop de laatste exemplaren uit het overwinteringsgebied verdwijnen, meestal in de loop van april of begin mei. Hoe weet je op dat moment of je te maken hebt met een laat wegtrekkende Grote Barmsijzen of met een Kleine Barmsijzen met broedaspiraties?

Het onderscheid tussen Grote- en Kleine Barmsijzen is van dichtbij en onder goede waarneemomstandigheden niet moeilijk, maar daarvan is meestal geen sprake doordat ze meestal in of boven de boomkruinen baltsen en zingen. Het geluid is wel degelijk verschillend, waarbij de Grote Barmsijzen zowel in roep als in de langgerekte zangtriller een meer binnensmonds geluid produceert, in klankkleur vergelijkbaar met Snor *Locustella luscinioides*, terwijl de Kleine Barmsijzen een scherper geluid maakt, in klankkleur vergelijkbaar met Sprinkhaanzanger *L. naevia*. Hiervoor moet je echter wel eerst ervaring opdoen met beide soorten (en dan is het soms toch nog moeilijk).

Wat staat er in de avifauna's?

Volgens van Dijk & van Os (1982) werd het eerste broedgeval in Drenthe vastgesteld in 1971, waarna een toename volgde tot vermoedelijk enkele tientallen paren. Zij schatten de stand in Drenthe voor de periode 1975-79 op 25-40 paren. Van Dijk & van Os noemen Grote- en Kleine Barmsijzen wel als ondersoorten, maar vermelden niet over welke soort ze het hebben. Van den Brink *et al.* (1996) geven voor de periode 1975-80 een hogere schatting (50-70), voor de jaren tachtig schatten ze de stand op 70-150 en voor de jaren negentig op 25-100. Van den Brink *et al.* geven aan dat de broedvogels waarschijnlijk Kleine Barmsijzen betreffen, maar dat zingende vogels vroeg in het voorjaar betrekking kunnen hebben op Grote Barmsijzen.

Bijlsma *et al.* (2001) geven de volgende schattingen voor Drenthe: 1-2 voor 1967-72, 40-52 voor 1973-78, 50-75 voor 1979-85, 10-20 voor 1990-95 en 0 voor 1996-99. Hierbij is aangetekend dat schattingen zijn bijgesteld ten opzichte van van den Brink *et al.* (1996) vanwege ten onrechte als broedvogel opgevoerde (Grote) Barmsijzen.

## Waarnemingen

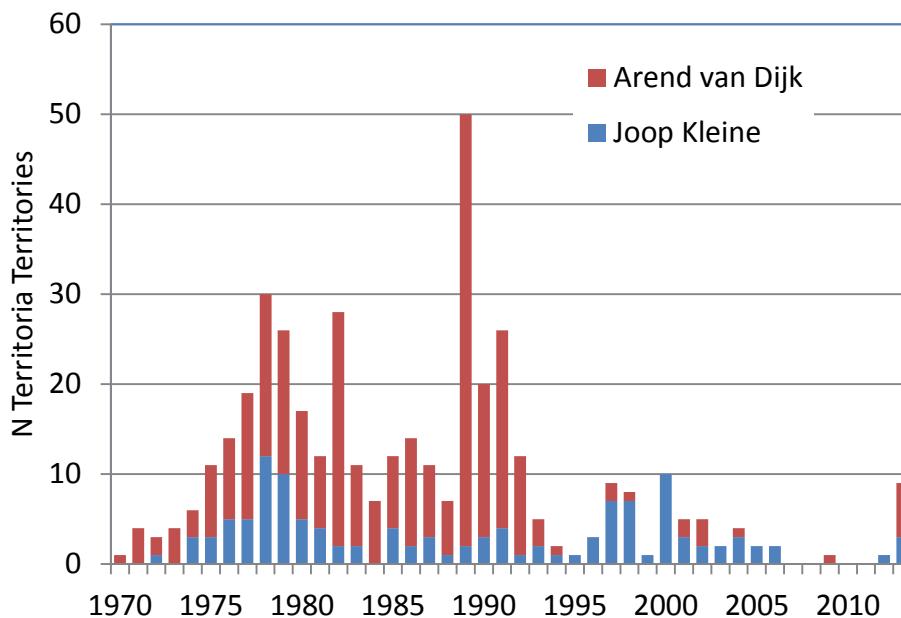
Om meer duidelijkheid te krijgen over de basis voor opgegeven broedgevallen, heb ik waarnemers die jaarlijks grote oppervlaktes terrein in Drenthe hebben onderzocht, Arend van Dijk, Joop Kleine en Rob Bijlsma, benaderd voor hun waarnemingen. Van Rob Bijlsma kreeg ik deze voor grofweg de periode 1983-heden, van Arend van Dijk voor 1990- heden en van mijzelf kan ik daar waarnemingen aan toevoegen van 1990-heden. Van Joop Kleine ontving ik aantallen over de periode Hieronder volgt een overzicht per periode.

Arend van Dijk onderzocht in 1970-2013 periode zijn vaste studiegebied in Zuidwest-Drenthe en deed de volgende waarnemingen in de periode 1990-2013:

- 1990; 2 mei alarm rand sparrenbos Holtingerveld; 11 mei 20 mei, 1 zingend in sparrenaanplant Holtingerveld; 22 mei 1 zingend, cirkelend grove den, rand boswachterij Smilde/Berkenheuvel; 22 mei 2 ex., 1 zingend rand grove den/opslag berk boswachterij Smilde; 22 mei 2 ex., 1 zingend in hakhout/douglas Berkenheuvel; 26 mei 1 ex. uit kerstboomaanplant Vledderveld; 31 mei zang Holtingerveld; 5 juni 3 ex. zang kapvlakte, hier 6 ex. op 11 mei boswachterij Smilde; 2 augustus adult met 2 net vliegvlugge jongen boswachterij Smilde. Daarnaast enkele waarnemingen van onbekende datum, waarschijnlijk in mei, waardoor totaal voor 1990 op 17 territoria komt.
- 1991: 27 mei 6 ex. zang en dwarrelvlucht boven lariksbos en opslagbos berk, eik (al week hier volgens John de Roos); 28 mei 3 vogels aanplant lariks/grove den Oosterzand; 28 mei 1 zang en alarm 4 m hoge aanplant beuk/eik Doldersummerveld; 5 juni 1 ex. Zingend hoge douglas Vledderhof; 5 juni 1 ex. zingend opslag berk/lariks Boschoord; 5 juni 1 ex. alarm, mogelijk met 2 jongen Boschoord; 5 juni 5 ex. zingend en rondvliegend 3-5 m hoge aanplant spar en berk, hier ook 11 ex. op 1 mei en 1 ex. op 11 juni; 18 juni 2 ex. zang in hoge lariks Berkenheuvel; 1 juli 1 ex. zang en rondvliegend in deels gekapt sparrenbos boswachterij Smilde. In totaal 22 territoria in 1991.
- 1992: 20 mei 2 ex., 1 zang hoge douglas Vledderhof; 21 mei 3 ex. zang (2 in aanplant spar en 1 in opslag berk), Holtingerveld; 22 mei 1 zingend bij aanplant spar Boschoord; 22 mei zingend in opslag berk en lariks Boschoord; 24 mei zacht roepend ex. top douglas Doldersummerveld. In totaal 11 territoria in 1992.
- 1993: 28 mei 2 ex. zang bij ven met berk en wilg Boschoord.
- 1994: 30 juni 1 ex. alarm in berkenopslag heide Boschoord.
- 1997: 17 mei en 28 mei ex. in aanplant spar Boschoord; 30 mei 1 zingend, ook op 10 mei.
- 1998: 5 mei 3 ex. zang, ook 1 op 27 mei rand sparrenbos Boschoord.
- 2001: 13 mei ex. met vier net vliegvlugge jongen Doldersummerveld; 21 mei 1 ex. zang in dennenbos met veel berk Koelingsveld.
- 2002: 18 mei 1 zingend berkenbos Holtingerveld; 21 mei Oosterzand; 29 mei 1 ex herhaaldelijk alarmerend Vledderhof. 21 mei waarneming. Fred van Vemden Oosterzand.
- 2004: baltsend paar boven sparrenaanplant Boschoord.
- 2007: 10 juni 1 overvliegend Oosterzand; 22 juli 2 overvliegend Rheebruggen.

- 2009: 13 mei en 23 mei 1 zingend Westerzand; 26 juni 2 ex.in wilgenbosje in kaal land Haveltermade.
- 2012: 2 ex. zang Wapserveld.
- 2013: 2, 3, 5 en 15 mei 1 zang Holtingerveld; 8 mei ex. met vermoedelijk nestmateriaal Wapserveld; 14 mei zang lariksbos, hier alarm op 30 mei Holtingerveld; 22 mei zingend in berkenbos Wapserveld; 3 juni paar met 3 uitgevlogen jongen rand heide lariks/berk Boschoord; 15 juni alarm voor buizerd in opslag berk/grove den/vuilboom Holtingerveld.

De door Arend van Dijk gevonden aantallen in 1970-2013 staan samen met die van Joop Kleine vermeld in Figuur 1. Aanvankelijk lopen de aantallen gelijk op en wordt in beide gebieden een piek bereikt in 1978. Vervolgens is er een piek in ZW-Drenthe in 1982 en 1989-92, die beide ontbreken in het Dwingelderveld. In het Dwingelderveld is er vervolgens sprake van een periode met relatief hoge aantallen in 1997-2000.



Figuur 1. Aantallen territoria van Barmsijs, gevonden door Arend van Dijk in Zuidwest-Drenthe en door Joop Kleine in het aangrenzende Dwingelderveld in 1970-2013. *Number of territories of Common Redpoll as mapped in SW-Drenthe and Dwingelderveld in 1970-2013.*

In de periode 1982-88 voerde Rob Bijlsma karteringen uit voor de Provincie Drenthe en hij stuurde me de volgende broedvogelwaarnemingen van Barmsijs:

- 1983 (OZO-Drenthe): Negen territoria, waarvan 2 gebaseerd op eenmalige zang (Lange Slagen 11 mei, ten oosten Amsterdamsche Veld 28 mei). In Dalerveense Veer vanaf half maart geregeld zang; op 15 juni hier paar met pas uitgevlogen jongen. In reservaat SBB noord van Koelveen op 20 juni paar met 4 vliegvlugge jongen waar in april zingend waargenomen. Begraafplaats Weiteveen: zingende man op 28 april en 28 mei. In Schoonebeekerveld zang en/alarm in april, mei en juni, met op 2 van 4 locaties paren met elk 3 pas uitgevlogen jongen.
- 1984 (Zuidelijk Oost-Drenthe): 8 mei actief baltsend mannetje Valtherbos; was gepaard. Geen latere waarnemingen hier. Balts met zang in Sleenerzand op 4 mei.

- 1985 (Noordelijk Oost-Drenthe): Boswachterij Odoorn: zang, balts en alarm op 14 april, 14 mei en 30 juni; tweede geval zang op 15 april, en gezien 8 juni. Derde geval in boswachterij Exloo, met zang op 15 mei.
- 1986 (NW-Drenthe): In Mensinghe baltsvluchten; één van de paren bracht 4 jongen groot, overige letterend in april en mei. In Bankenbos paar met 4 pas uitgevlogen jongen (19 juni), in Bergvenen paar met 3 vliegvlugge jongen (12 juni) en in Langeloërduinen paar met 5 vliegvlugge jongen (25 juni-9 juli).
- 1987 (Noord-Drenthe en Boswachterij Schoonloo): Enorme invasie in voorafgaande winter. In loop van april snel minder, in mei ronduit schaars. Geen nadere informatie voor de opgevoerde territoria (2 in rest gebied, 13 in Schoonloo). Achteraf gezien is de kans groot dat dit (bijna) allemaal Grote Barmsijzen zijn geweest.
- 1988 (Zuidelijk Midden-Drenthe en Boswachterij Grolloo): Veel zang in voorjaar in Grolloo en Schoonloo, maar geen tweede waarnemingen noch nestindicatie. Wel territorium opgevoerd voor Terhorsterzand en Grolloo, maar waarschijnlijk alles late doortrek van Grote Barmsijzen.

De periode 1990-2013 bracht Rob Bijlsma voornamelijk door in Boswachterij Smilde en het aangrenzende Berkenheuvel. Hij deed in deze periode wel enkele mei-waarnemingen van Barmsijzen, maar kreeg onvoldoende aanwijzingen voor territoria. De broedgevallen in boswachterij Smilde in 1990 (Quist 1991) waren alle gebaseerd op eenmalige zangwaarnemingen in april en hadden derhalve waarschijnlijk betrekking op Grote Barmsijzen.

Uit deze reeks spreekt een schaarse aanwezigheid in de jaren tachtig en afwezigheid van Barmsijzen als broedvogel daarna.

In de periode 1990-2013 heb ik (WvM) veel broedvogelkarteringen uitgevoerd in diverse Drentse boswachterijen en de daarin of daarnaast gelegen heidevelden. Daarbij bezocht ik jaarlijks boswachterij Hooghalen en onderzocht daar de roofvogels intensief. De territoria van Barmsijzen (11) die ik in 1990 opvoerde in boswachterij Gieten (van Manen 1990) waren achteraf vrijwel zeker Grote Barmsijzen. Alleen een waarneming van een zwijgzaam exemplaar aan de rand van een perceel jonge grove den, boswachterij Dwingeloo 15 mei 1992, kan betrekking hebben gehad op een broedvogel (van Manen 1992). Daarna de volgende waarnemingen:

- 2004: 6 mei 2 vogels overvliegend Aekingerzand (net buiten Drenthe), na enkele uren herhaald in tegenovergestelde richting, mogelijk pendelvlucht van voerende ouders. 14 mei gelijksoortige waarneming bij de Hoekenbrink in boswachterij Smilde. 10 juni één overvliegende vogel Zwiggelerveld in boswachterij Hooghalen.
- 2012 5 juni voor het eerst opgemerkt ondanks vier eerdere terreinbezoeken, een vogel die een balts-zangvlucht uitvoerde en een paartje, waarbij het geregeld baltsende en zingende mannetje het vrouwtje op de voet volgde terwijl ze waarschijnlijk zocht naar geschikte nestplaatsen in kronen van grove den en in een lage jeneverbes. Dit gebeurde in de oostpunt van een 5 ha groot dennenbos omgeven door heide in het Noordhijkerzand. In deze uitloper staan verspreide grove dennen, een enkele zomereik en een enkele jeneverbes. Op 18 juni werd hier vlak in de buurt een overvliegende Barmsijzen waargenomen. Tijdens een bezoek op 2 juli werden geen Barmsijzen gezien.
- 2013: 6 mei 2013: zingende vogel, vergezeld van tweede exemplaar bij Moltmakerstuk Roden. Op 23 mei werd op dezelfde plek een laag overvliegende vogel waargenomen. Geen zekere determinatie als Kleine Barmsijzen; 7 mei zingende vogel in jeneverbesstruweel in zuidrand boswachterij Sleenerzand. Niet met zekerheid Kleine

Barmsijzen; 12 mei zingend Noordhijkerzand, exact zelfde deel van zelfde bosje als in 2012. 25 mei drie baltsende en zingende mannetjes die vluchten maakten boven de heide tot enkele honderden meters van het bewuste dennenbosje. Er was tenminste één vrouwtje aanwezig dat gepaard leek met een van de mannetjes. 10 juni wederom in hetzelfde bosje een paar, waarvan het mannetje druk baltste en zong en het vrouwtje in dennenkruinen rondscharrelde. Daarnaast voerde een paartje tenminste één, amper vliegvaardig, uitgevlogen jong. De oudervogels bleven tijdens het foerageren in omringende dennen (ze aten kleine insecten) steeds zeer dicht bij elkaar en het jong bedelde uitsluitend op het moment dat het werd gevoerd. Het mannetje van dit paar zong en baltste niet. Even verderop in het bosje bevond zich een derde mannetje, druk zingend en baltsend, maar hier werd geen vrouwtje waargenomen. De beide baltsende mannetjes maakten wederom baltsvluchten tot enkele honderden (en mogelijk meer) meters van het bosje. Op 24 juni werd nog één waarneming van een overvliegende vogel gedaan en op 4 juli werden geen Barmsijzen meer waargenomen.



Foto 1. Het bosje op het waar in 2012 en 2013 Kleine Barmsijzen broedden, Noordhijkerzand, 11 februari 2014 (Foto Willem van Manen). *The area where a colony of 2-3 pairs of Common Redpolls were found breeding in 2012 and 2013.*

Uit deze reeks blijkt dat Barmsijzen nagenoeg afwezig waren in de jaren negentig en, afgezien van wat vage dingen in 2004, werden alleen in 2012 en 2013 duidelijke territoria en broedgevallen vastgesteld.

Discussie

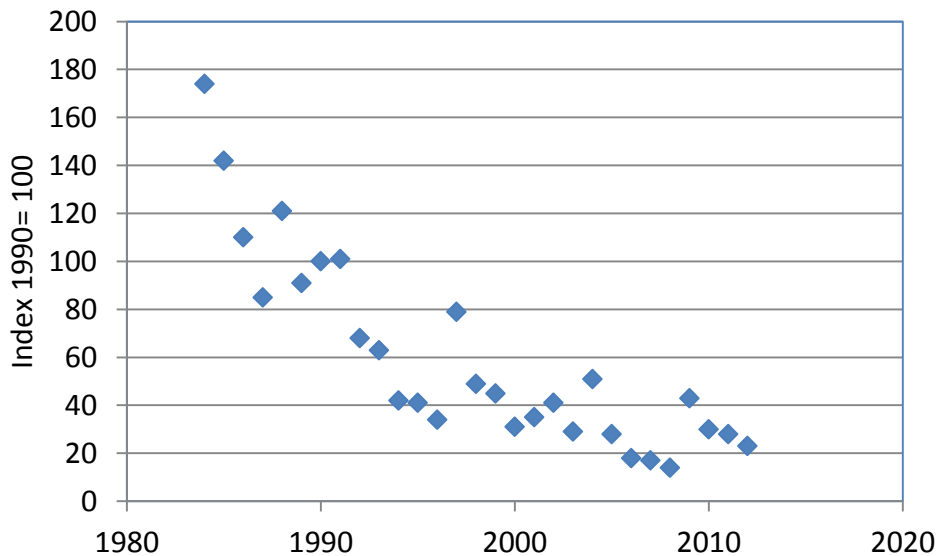
**Broedbiologie Drenthe**

Kleine Barmsijzen lijken zich op de Drentse broedplaatsen eind april of begin mei te vestigen. Paren met vliegvlugge jongen werden eenmaal in de tweede decade van mei, drie maal in de eerste van juni, vier maal in de tweede van juni en eenmaal in de derde decade van juni waargenomen, wat duidt op een piek in de eileg rond half mei. Daarnaast werd eenmalig een paar met jongen waargenomen op 2 augustus. Dit komt goed overeen met gegevens uit Midden-Europa, samengevat in Glutz von Blotzheim & Bauer (1997) en in Ernst (1998). Er werden 1x 1, 2x 2, 4x 3, 4x 4 en 1x 5 uitgevlogen jongen waargenomen, wat uiteraard een minimum betreft, omdat er makkelijk jongen over het hoofd kunnen zijn gezien.

### **Aantalsverloop elders**

In Groot-Brittannië was de Kleine Barmsijs aanvankelijk broedvogel van hoger gelegen (>1100 m) gebieden. Rond 1850 vond een eerste uitbreiding plaats, die in verband is gebracht met grootschalige aanleg van naaldbos, ook in de kuststreken. Rond 1920 vond sterke afname plaats en verdween de soort uit veel gebieden. Een tweede toename vond plaats vanaf 1950, waarbij aanvankelijk dichtlopende heidevelden, kapvlakten met opslag en herbebestelde hellingen werden bezet, maar in de jaren zeventig allerhande habitats (Glutz von Blotzheim & Bauer 1997). Deze euforie was van korte duur, want al aan het eind van de jaren zeventig zette een afname in en kelderde de stand meer dan tienvoudig naar een historisch dieptepunt. Tot en met 2011 bleef de populatie-omvang op dit niveau ([www.bto.org](http://www.bto.org)). In 1998-2008 werd een sterke toename gemeld van Kleine Barmsijs als broedvogel in Ierland (Crowe *et al.* 2010). Hoe de stand zich momenteel verhoudt tot de stand in de jaren zeventig is onduidelijk. De vestiging in de kuststreken van het vasteland begon rond het begin van de vorige eeuw, nadat was begonnen met het aanplanten van naaldbos ter vastlegging van duinen. Maar een substantiële populatie ontstond pas in de jaren veertig en vijftig in de Nederlandse en Duitse kuststreek, mogelijk in samenhang met de toename in Groot-Brittannië. Langzaam breidde het areaal aan de vastelandskust zich richting het noorden uit, waarbij in de jaren zestig en beginjaren zeventig Denemarken werd bezet en, eveneens in het begin van de jaren zeventig, Zuidwest-Zweden en Zuid-Noorwegen (Glutz von Blotzheim & Bauer 1997). In de Nederlandse kuststrook is de Barmsijs sinds het begin van de systematische tellingen (in 1984) pijlsnel in aantal afgenomen (Figuur 2). Het patroon van sterke toename respectievelijk afname komt overeen met de situatie in Groot-Brittannië, al zette de afname bij ons waarschijnlijk iets later in.

De trend van Nederland wordt gedomineerd door de ontwikkelingen langs de kust. Binnen Nederland vermelden Bijlsma *et al.* (2001) een verschil, omdat in Limburg sprake lijkt van een opgaande lijn in de jaren tachtig en negentig, met een schatting van maar liefst 40-80 paren in 1996-99.. Dit werd mede toegeschreven aan vestiging van Barmsijzen in bebouwde kommen. In Hustings *et al.* (2006) wordt echter al aangegeven dat de schatting van 40-80 paren te hoog was en dat een aantal van 10-30 reëler was. Volgens Boena van Noorden (Provincie Limburg) zijn bij nader inzien de schattingen van provinciale karteerders, overgenomen door Bijlsma *et al.* (2001), voor zowel 1990-95 (20-25) en 1996-99 (40-80), veel te hoog geweest. Het zou destijds maar om enkele zekere broedgevallen zijn gegaan. Mocht er dus al sprake zijn geweest van een opleving in de jaren negentig in bebouwde kommen, dan is die niet groot geweest en niet blijvend.



Figuur 2. Aantalsverloop van Kleine Barmsijs als broedvogel in Nederland in 1984-2012 (Bron: Sovon Vogelonderzoek Nederland), de facto een aantalsverloop van de broedvogels langs de kust. *Indexed trend of Common Redpoll in The Netherlands in 1984-2012.*

Hoe het met de populaties langs de Noordzeekust ten noorden van Nederland gaat, is niet helemaal duidelijk. Er is geen sprake van een afname, zoals in Nederland over de periode 1984-2013, en sinds de jaren zeventig is naast de kuststreek ook het Deense binnenland gekoloniseerd ([www.dof.dk](http://www.dof.dk)).

De populatie van Midden-Europa bezette aanvankelijk vooral de gebieden boven de boomgrens, maar bijna overal heeft de soort zich vanaf de jaren vijftig uitgebreid naar lager gelegen delen, waarbij ook nieuwe gebieden zijn gekoloniseerd, veelal beginnend in middelgebergtes. Uiteindelijk zijn allerlei habitats zoals heggelandschappen, boomgaarden, dorpen en steden bezet geraakt als broedgebied. Recentelijk (1990-2011) toont de Zwitserse index een lichte toename, zij het met fluctuaties ([www.vogelwarte.ch](http://www.vogelwarte.ch)).

Samengevat is de Kleine Barmsijs over het hele verspreidingsgebied sinds de jaren vijftig van de vorige eeuw sterk toegenomen en heeft hij zijn broedareaal flink uitgebreid. In het westelijke deel heeft zich sinds de jaren zeventig of tachtig een bijzonder sterke afname voorgedaan, maar in het centraal-Europese gebied is de hoge stand geconsolideerd of mogelijk zelfs nog iets verder toegenomen.

### Aantalsverloop in Drenthe

Dat de eerste broedgevallen rond 1970 plaatsvonden in Drenthe is tamelijk zeker. Ook de toename in de jaren zeventig, zoals beschreven in van den Brink *et al.* (1996) en Bijlsma *et al.* (2001), heeft zonder twijfel plaatsgevonden. Daarna volgden lagere aantallen in de jaren tachtig.

Aan het eind van de jaren tachtig en de jaren negentig werden door Rob Bijlsma en ondergetekende grote aantallen territoriale Barmsijzen vastgesteld op basis van voornamelijk zangwaarnemingen in april, die we naderhand hebben geherinterpreteerd als zingende (en niet-broedende) Grote Barmsijzen. Ook Arend van Dijk stelde in Zuidwest-Drenthe grotere aantallen vast aan het eind van de jaren tachtig (zelfs een absolute piek in 1989). Op basis van het late tijdstip van zijn waarnemingen aan het begin van de jaren negentig en de zekere determinatie als Kleine Barmsijs, is het aannemelijk dat het in tenminste een deel van deze gevallen om broedvogels ging. In de reeks van Joop Kleine zit een observatie aan het eind van de jaren negentig die nergens anders is terug te vinden.

Hoewel het de bedoeling was om met dit verhaal duidelijkheid te verschaffen in het aantalsverloop van de Barmsijs in Drenthe, is het toch een weinig eenduidig verhaal gebleven. Van de andere kant wijzen de gegevens op een beeld dat nauwelijks afwijkt van de rest van Nederland.

Het moge duidelijk zijn dat het goed documenteren van waarnemingen van het grootste belang is bij alle zeldzamere broedvogels, zodat herinterpretatie tot in lengte van dagen mogelijk blijft. In rapporten en boeken zou dat standaard het geval moeten zijn. Bovendien moeten waarnemers zich realiseren dat een zeldzame broedvogel per definitie meer tijd moet krijgen om basale informatie te verzamelen die verder gaat dan ‘territoriaal gedrag’, ‘zang’, ‘balts’ of ‘alarm’. Is de vogel gepaard, is er sprake van nestbouw, courtship-feeding, nest, uitgevlogen jongen (een merkwaardig ruim begrip, dat bijna niemand specificceert), voederfrequentie, rui, voedselkeus, enzovoort. Alleen dan krijgt een waarneming waarde.

### **Dankwoord**

Met dank aan Rob Bijlsma, Arend van Dijk en Joop Kleine voor het aanleveren van waarnemingen van broedgevallen en trends, Boena van Noorden voor het toelichten van de Limburgse situatie en Arjan Boele voor het aanleveren van de index voor Nederland.

### Summary

#### **Manen W. van 2013. Common Redpoll *Acanthis cabaret* as a breeding bird in Drenthe. Drentse Vogels 27: .**

The trend of Common Redpolls breeding in Drenthe is reconstructed, based on published and unpublished information from well-surveyed regions with a long history of mapping breeding birds. In general, the respective trends of this inland population show high similarity, especially in the increase from scratch in the 1970s, the peak in the late 1970s, and a decline afterwards to incidental breeding attempts from the mid-1990s till 2013. An anomaly was recorded in 1989-91 when a high peak was recorded in one of the areas. A review of all observations, if still traceable in notebooks and reports, showed that few breeding records referred to confirmed breeding (nests, fledglings), leaving room for alternative interpretations. With very few exceptions, confirmed breeding was confined to May and June, with fledglings recorded mostly in June (in line with published data in Britain and Germany). Most of the records of territories, however, are confined to singing, displaying or ‘alarm-calling’ birds in May. It is suggested that the majority of the latter birds may have been migrants of the *flammea* population, rather than territorial/breeding *cabaret*. In order to improve the quality of breeding bird surveys, it is proposed to document all rare (and many scarce) breeding birds as detailed as possible.

### Literatuur

- Bijlsma R.G., Hustings F. & Camphuysen C.J. 2001. Algemene en schaarse vogels van Nederland (Avifauna van Nederland 2). GMB Uitgeverij/KNNV Uitgeverij, Haarlem/Utrecht.
- Brink H. van den, van Dijk A., van Os B. & Venema P. 1996. Broedvogels van Drenthe. Van Gorcum, Assen.
- Crowe O., Coombes R.H., Lysaght L., O'Brien C., Choudhury K.R., Walsh A.J., Wilson J.H. & O'Halloran J. 2010. Population trends of widespread breeding birds in the Republic of Ireland 1998–2008. *Bird Study* 57: 267–280.
- Dijk A.J. van & van Os B.L.J. 1982. Vogels van Drenthe. Van Gorcum, Assen.
- Ernst S. 1998. Die Birkenzeisig. Verlag der Buchhandlung Klingenthal, Klingenthal.



- Glutz von Blotzheim U.N & Bauer K.M. 1997. Handbuch der Vögel Mitteleuropas, Band 14/II. Aula Verlag, Wiesbaden.
- Hustings F., van der Coelen J., van Noorden B., Schols R. & Voskamp P. 2006. Avifauna van Limburg. Natuurhistorisch Genootschap in Limburg, Maastricht.
- Lifjeld J.T. & Bjerke B.A. 1996. Evidence for assortative pairing by the *cabaret* and *flammea* subspecies of the Common Redpoll *Carduelis flammea* in SE Norway. Fauna Norv. C, Cinclus 19, 1–8.
- Knox A.G., Helbig A.J., Parkin D.T. & Sangster G. 2001. The taxonomic status of Lesser Redpoll. Brit. Birds 94: 260–267.
- Manen W. van 1990. Broedvogels van Boswachterij Gieten. Sovon-rapport 90/17. Sovon, Beek-Ubbergen.
- Manen W. van 1992. De broedvogels van Boswachterij Dwingeloo in 1992. Sovon-rapport 92/08. Sovon, Beek-Ubbergen.
- Marthinsen G., Wennerberg, L & Lifjeld J.T. 2008. Low support for separate species within the redpoll complex (*Carduelis flammea–hornemanni–cabaret*) from analyses of mtDNA and microsatellite markers. Molecular Phylogenetics and Evolution 47: 1005–1017.
- Quist M. 1991. Broedvogels van Boswachterij Smilde in 1990. Staatsbosbeheer, Pesse.

Adres: Talmastraat 112, Assen, willemvmanen@hotmail.com