

NEDERLANDS TIJDSCHRIFT VOOR VELDBIOLOGIE  
OPGERICHT DOOR E. HEIMANS, J. JASPERS JR EN JAC. P. THIJSSE

## De Herfstschroeforchis

J. G. R. WARTENA.

De Herfstschroeforchis (*Spiranthes spiralis* L.) is een klein orchideetje, dat slechts enkele weken per jaar gedurende de nazomer te vinden is.

De bovengrondse delen van de plant bestaan uit een bloeistengel en een bladrozet. De aar met de kleine wit met groene bloempjes is volgens een schroeflijn gedraaid. Op het eerste gezicht lijkt de plant wel wat op de Dennenorchis (*Goodyera repens*). Het belangrijkste verschil bestaat er in, dat de Dennenorchis een kruipende wortelstok en *Spiranthes* knollen heeft. Het bladrozet komt uit de knol van het afgelopen jaar, die dit jaar nog overwintert maar vóór de bloei van het volgende jaar verschrompelen zal. Hierdoor zit het bladrozet op zij van de stengel en is er

niet mee verbonden (fig. 1). In de omringende vegetatie zijn de rozetten meestal moeilijk te vinden.

De hele plant is enigszins behaard en blauwachtig groen van kleur. De bloemen hebben de geur van Lelietjes der dalen. De twee polliniën zijn bladvormig, lichtgeel en voor een groot deel aan een hechtschijf vastgekleefd. De bloemen schijnen voornamelijk bezocht te worden door hommels.

De plant komt voor in geheel Europa, uitgezonderd Schotland, Scandinavië en Noord-Rusland. Ook is hij inheems in Algerije en Klein-Azië. In Nederland bereikt de plant de grens van zijn verspreidingsgebied en is zij uitermate zeldzaam, maar zuidelijker, vooral in Frankrijk, is

zij algemeen. In het noorden wordt de plaats van *Spiranthes* ingenomen door *Goodyera*, hetgeen vooral in Groot-Brittannië duidelijk is, waar de noordgrens van *Spiranthes* gelijk ligt met de zuidgrens van *Goodyera*. De laatste is in de Schotse pijnbossen algemeen, terwijl de eerste niet zeldzaam is in de rest van Engeland.

De bodem waarop *Spiranthes* voorkomt moet bij voorkeur leemhoudend zijn, terwijl krijthellingen en oud duin ook geschikt zijn. Het biotoop is trouwens nogal uiteenlopend. De Flora Batava sprak van hoge heidestrecken, een term, die Dr. Jac. P. Thijssen in De Levende Natuur van 1902, pag. 253, overnam. Dr. Suringar vond de plant echter in 1870 in of bij het Beekbergerwoud, hetgeen toch wel een ander milieu geweest moet zijn. In

de literatuur uit het begin van deze eeuw worden als groeiplaatsen genoemd: St. Pietersberg, Maastricht, Wijlre, Breda, Hatert, Bennebroek, Apeldoorn, Beekbergen, Lunteren, Amersfoort, Veenendaal, Goor, Hengelo, Markelo en Ameland. In 1920 beschrijft Prof. Th. Weevers enkele groeiplaatsen in de binnenduinen van Goeree, in 1940 publiceerde hij enkele plantensociologische opnamen van deze groeiplaatsen. De plant groeide er in de zg. Hobbelweide, zwak golvend duinterrein, dat sterk begraaasd wordt.

De meeste hierboven genoemde groeiplaatsen zijn inmiddels verdwenen. Alleen hier en daar in het Krijtdistrict (Wijlre) komt de plant nog voor. In de Flora Neerlandica worden de groeiplaatsen van Goeree niet meer genoemd.

Op 12 september 1962 vond ik echter in de Westduinen op Goeree een flink aantal exemplaren van *Spiranthes*. Zij bevonden zich ten noorden van de weg die de Westduinen verdeelt in een noordelijk en een zuidelijk gedeelte. De planten groeiden er in een brede strook langs deze weg, meestal op orchideeënmanier in groepen bij elkaar (fig. 2) en ongeveer halverwege op de lage hellingen, allemaal op dezelfde hoogte. Enkele exemplaren groeiden op het talud van de weg aan de zuidkant. In totaal werden 60 bloeiende exemplaren aangetroffen. De bloeistengels stonden niet alleen afzonderlijk maar ook dicht opeen van twee tot vier exemplaren, kennelijk ontsproten aan hetzelfde knollencomplex (fig. 3).

De vegetatie, waarin *Spiranthes* werd aangetroffen, bestaat uit een dichte grasmat met kruiden, o.a. Smalbladige weegbree, Madelief, Muizeoor, Stijve ogenstroost, Geelhartje, Zandzegge, Blauwe zegge, Witbol, Rolklaver, Witte klaver, Vijfvingerkruid, Handjesgras, Thracia en

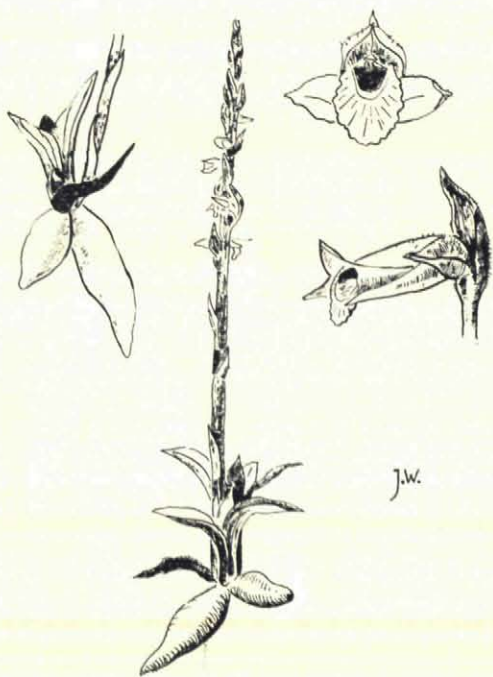


Fig. 1. *Herfstschroeforchis* met details. Tek. J. G. R. Wartena.



Fig. 2. *Herfstschroeforchis* tussen vegetatie.

Foto J. C. T. van Blommestein.

Veldbies. Door begrazing blijft de meeste plantengroei vlak tegen de grond aanliggen. De slanke bloeistengels van *Spiranthes* vormen, met de gele bloemen van de Herfstleuwetand en de paddestoelen, in deze tijd van het jaar de enige opgaande plantengroei in de Westduinen.

Van de groeiplaatsen welke Prof. Weevers in 1940 beschreef is, voorzover het de vegetatie betreft, het gehele gebied van de Westduinen het minst veranderd. De andere groeiplaatsen zijn door ontwatering e.d. sterk van karakter gewijzigd. Uit de opnamen blijkt, dat *Spiranthes* indertijd groeide in een vegetatie waarin Veldgentiaan en Slanke gentiaan voorkwamen. De Slanke gentiaan heb ik niet meer aangetroffen, de Veldgentiaan (*Gen-*

*tiana campestris* ssp. *baltica*) (fig. 4) heb ik wèl in de Westduinen gevonden, maar ver van *Spiranthes*, nl. in het zuidelijk gedeelte.

Vergeleken bij genoemde opnamen is de vegetatie weinig veranderd. Vergelijken we de groeiplaats van *Spiranthes* met de opnamen in het belangwekkende rapport van het R.I.V.O.N. (Vegetatie en fauna van Goeree 1961) dan blijkt, dat *Spiranthes* groeit in het minst „gave” gedeelte van het noordelijk deel van de Westduinen, t.w. de stroken dicht bij de weg en bij het toegangshek, waar meer gelopen wordt dan elders in het terrein. Deze voorkeur voor relatief meer betreden en meer bemeste terreingedeelten heeft de Herfstschroeforchis gemeen met veel andere inlandse orchideeën.

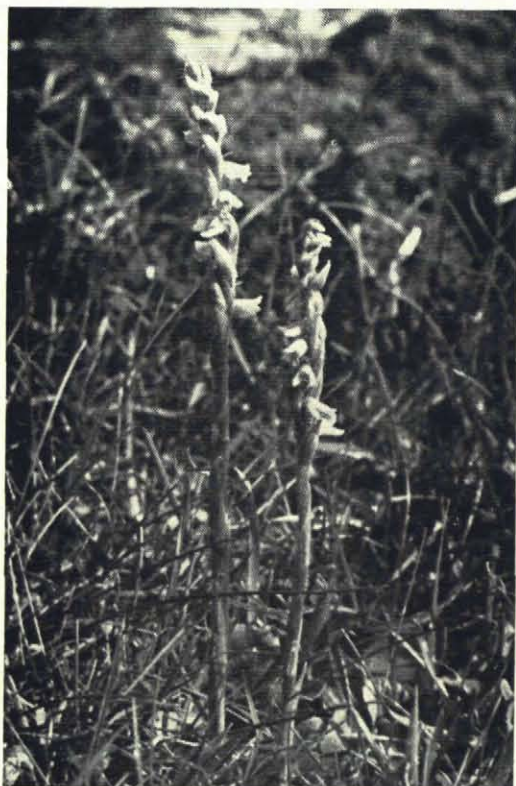


Fig. 3. *Herfstschroeforchis*. Foto J. C. T. van Blommestein.



Fig. 4. *Veldgentiaan*. Foto J. C. T. van Blommestein.

L i t t e r a t u u r :

P. Vermeulen: Orchidaceae. Deel I, aflevering 5 van de Flora Neerlandica 1958.

J. Brooke: The wild Orchids of Britain, the Bodley head London 1950.

Prodromus florae Batava, p. 1783.

Th. Weevers: De flora van Goeree en Overflakkee, dynamisch beschouwd. Ned. Kruidkundig Archief 1940.

Th. Weevers: De plantengroei van het eiland Goeree in verband met zijn bodem en geschiedenis. Ned. Kruidkundig Archief 1920.

V. Westhoff, C. G. van Leeuwen, M. J. Adriani en E. E. van der Voo: Enkele aspecten van vegetatie en bodem der duinen van Goeree, in het bijzonder de contactgordels tussen zout en zoet milieu. In Vegetatie en fauna van Goeree, uitgave Stichting Natuurmonument De Beer 1961.

