

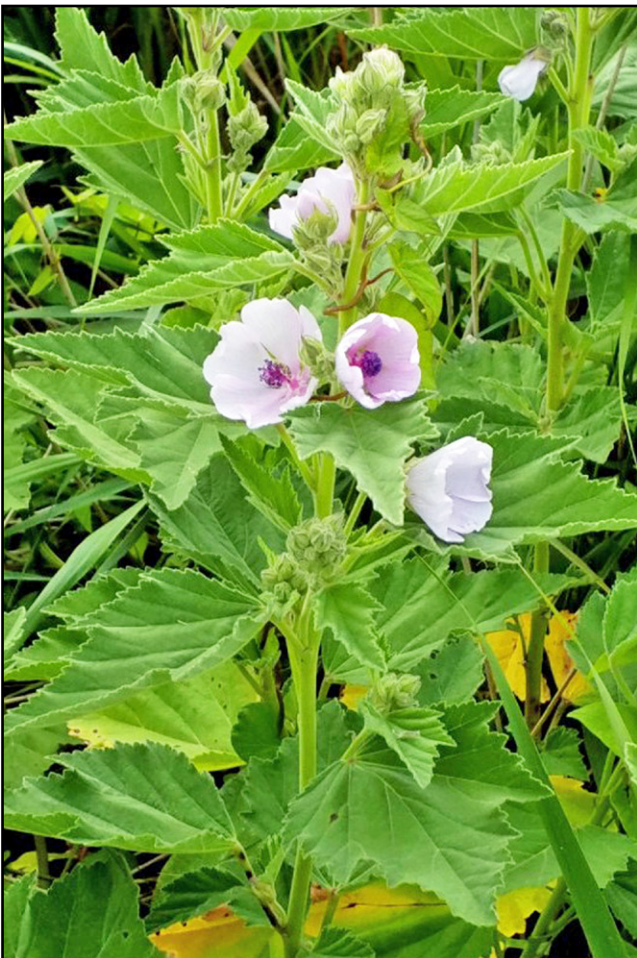
Heel veel over Friese Heemst (*Althaea officinalis*)

Henk J. Jager

In dit artikel wordt het voorkomen van Heemst in Fryslân uitgebreid aan de orde gesteld. Het gaat vooral over wilde Heemst, minder over verwilderde Heemst. Hiervoor zijn in 2006 – 2019 alle bekende Friese locaties met wilde Heemst opgespoord, terwijl ook naar nieuwe vindplaatsen is gezocht. Hierbij zijn in totaal 29 vegetatieopnamen met wilde Heemst gemaakt. Anderen hebben in Fryslân, althans voor zover kon worden nagegaan, slechts één vegetatieopname met de soort gemaakt. Het is wat dat betreft zinvol werk geweest. Verder heeft de auteur allerlei relevante schriftelijke gegevens opgezocht en uit eigen veldervaring geput.

De plant

Heemst (figuur 1) behoort tot de Kaasjeskruidfamilie. Het betreft een fors, fluwelig behaard, zich met een kruipende wortelstok vermeerderend kruid. Vitale exemplaren vormen bossen, dikke bovengronds onvertakte stengels. 's Zomers komen hier grote bloemen aan. De kroonbladeren zijn aanvankelijk bleekroze, maar verbleken vaak door de zon en tekenen een beetje flets tegen de behaarde plant af. De heemstbloem tooit zich met een opvallende, paarsrode meeldraadzuil. De functie hiervan is het aantrekken van bestuivende insecten, hoofdzakelijk hommels en honingbijen. De plant kan zich echter ook zelf bestuiven. Maar hoe dit ook plaatsvindt, er



Figuur 1. Heemst, Mokkebank 18 juli 2019 (foto Henk J. Jager).

komen grappige kaasvormige vruchten van (figuur 2). Heemst komt het beste tot zijn recht als hij tussen het Riet staat. In andere vegetaties valt hij uit de toon. Dan lijkt het een stokkerig, stijf ding.

Wilde Heemst vóór de Zuiderzeetijd

Heemst was omstreeks 600-400 voor Christus al in Fryslân aanwezig. In Leeuwarden zijn namelijk zaden van Heemst gevonden in terpgrondmonsters met potscherven uit die tijd. In deze monsters zijn ook andere plantenzaden aangetroffen. Het gaat om allerlei soorten. Een aantal hiervan groeit, althans tegenwoordig, relatief vaak in de Associatie van Strandkweek en Heemst. Behalve Heemst, betreft dit bijvoorbeeld Heen, Riet, Koninginnekruid, Zilt torkruid en Wilde selderij. Blijkbaar maakte deze historische Heemst deel uit van natuurlijke brakke ruigten (Van Zeist 1974, Weeda *et al.* 1987). Vermoedelijk stond er tevens Strandkweek bij, maar de zaden van deze soort zijn niet te onderscheiden van die van de gewone Kweek. Verder is er een heemstzaadje gevonden in een bij Sneek genomen terpengrondmonster, welke op de eerste eeuwen na Christus is gedateerd (Van Zeist 1974).

Wilde Heemst in de Zuiderzeetijd

De Zuiderzee is gedurende de 12e en 13e eeuw ontstaan. Volgens het boek Flora en Fauna der Zuiderzee was Heemst van verscheidene Zuiderzeekustgebieden bekend, maar niet van de Friese Zuiderzeekust (Van Goor 1922). Desondanks heeft Heemst in de Zuiderzeetijd in De Westhoek van Weststellingwerf gestaan. De groeiplek bevond zich langs de benedenloop van de Lende, op een afstand van 1,5 uur lopen (circa 7,5 km) van de monding bij Kuinre (Venema 1922, 1924). Indertijd stond hier tevens Zeeaster en zoutgras. De betreffende auteur noemde het brakwaterplanten. Vermoedelijk betrof het dus Schorrenzoutgras. Deze beperkt zich immers tot brakke en zilte milieus, Moeraszoutgras niet.

Hoewel Heemst hier kilometers bij de Zuiderzee vandaan stond, had zout water er invloed. Indertijd zat er bij Kuinre dan wel een keersluis in de Lende, maar de sluisdeuren stonden meestal open. De schepen konden dan doorvaren, terwijl de Lende water op de Zuiderzee kon lozen. Als dan vanuit het

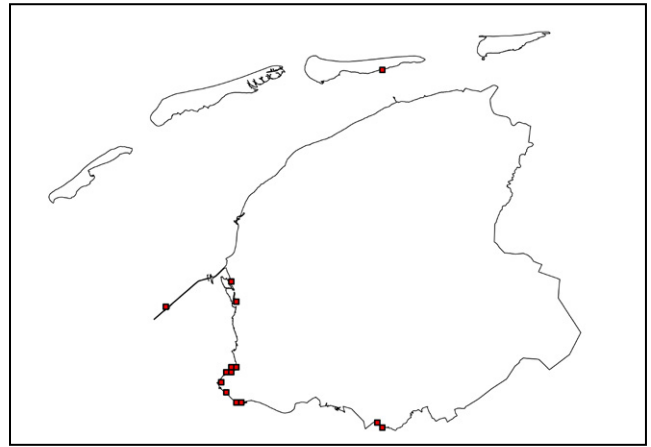
westen de wind sterk aanwakkerde, kon het peil van de Lende vlug stijgen. Dan werd zeewater de rivier opgestuwd. De boeren keken dan niet vreemd op als op het boezemland, waar ze in de voormiddag aan het hooien waren geweest, op de namiddag het hooi in het water dreef (Wouda 1951). De Zuiderzee is in 1932 afgesloten. De voormalige Friese Zuiderzeekust is nu grotendeels IJsselmeerkust. Tussen Lemmer en Schoterzyl ligt buitenlangs de vroegere zeekustlijn echter de Noordoostpolder.

Wilde Heemst in de IJsselmeertijd

De eerste (gedocumenteerde) buitendijkse vestiging langs het IJsselmeer was in 1934 bij Laaksum. De plant stond dicht bij de 'zeewering' ten westen van de (toenmalige) Mokkebank (Wiegersma *et al.* 1937). Een jaar later bloeide hij al (link 1). In 1945 is de plant ook op de huidige Mokkebank verzameld (link 2). In de jaren 1959 en 1960 is de plant ook langs de Súderdyksfeart bij Stavoren en bij Kooihuizen verzameld (link 3 t/m 6). Andere relatief oude vondsten hebben onder meer betrekking op waarnemingen van Jan Sloff in de Ymedamsterpolder bij Molkwerum in 1935 en Abraham Willem Kloos nabij Schoterzyl in 1946 (schriftelijke mededeling Dion van der Hak van Floron). Laatstgenoemde waarneming kan echter ook in Overijssel zijn geweest. De plant staat hier namelijk aan beide kanten van de provinciegrens. Daarentegen zijn van de Ymedamsterpolder geen latere vondsten



Figuur 2. Heemst, Súderdyksfeart Stavoren 17 september 2019 (foto Henk J. Jager).



Figuur 3. Friese kilometerhokken met vegetatieopnamen met wilde Heemst.

bekend. Verder is in 1984 – mogelijk wilde – Heemst langs de Westerplas op Schiermonnikoog gevonden (link 7).

Na 2000 zijn er dertien kilometerhokken met wilde Heemst vastgesteld (figuur 3). In drie hiervan is hij pas in 2019 ontdekt. Het betreft groeiplekken langs de Tussenlende en in de Bocht fan Molkwar. In het laatstgenoemd gebied is de soort na elkaar in boezemrietland (door Mark Hilboezen) en op een eilandje gevonden. De rijkste groeiplaatsen betreffen de Mokkebank (Jager 2007, 2020) en een in Molkwerum, tussen Polder C Draaijer en de Noarderdyksfeart gelegen rietland.

Begeleidende zeekustplanten

Heemst duidt op enigszins brakke omstandigheden, al valt dat uit de vegetatieopnamen nauwelijks af te leiden. Namelijk slechts drie van de dertig opnamen bevatten een zeekustplant, te weten Melkkruid in opname 1 (eilandje Bocht fan Molkwar), Zilt torkruid in opname 18 (De Jonkers Makkum) en Strandkweek en Zeekool in opname 30 (Breezanddijk). In de Bocht fan Molkwar en op de Mokkebank groeit het zojuist genoemde Zilt torkruid echter buiten Heemst om. Verder bevindt zich in het rietveld bij De Jonkers (Makkum), op tientallen meters van Heemst af, een laag gedeelte. Het Riet blijft hier laag en ijl, terwijl verder vooral Zeeaster voorkomt (link 8). Blijkbaar heersen hier toch nog brakke omstandigheden.

Hedendaagse vegetaties met wilde Heemst

Tabel 1a presenteert de Friese opnamen met wilde Heemst en vormt de ruggengraat voor onderstaande vegetatiebespreking. De in de tabelkop staande hoofdletters verwijzen naar de in tabel 1b vermelde vindplaatsgegevens. Voor de talrijkheid van de soorten in de opnames wordt verwezen naar Van den Belt (2018).

Subassociatie met Heemst van de Moerasmelkdistel-associatie

De opnamen 1 t/m 27 behoren min of meer tot de

Tabel Ia. Opnamen met wilde Heemst in Fryslân. Addenda: in geringe hoeveelheden (r) komen nog voor in opname 1 juveniele Boswilg, juveniele Grauwe wilg, Ridderzuring, Veerdelig tandzaad, Waterpeper, Waterpunge; in opname 18 Zilt torkruid; in opname 22 Rietorchis; in opname 30 Gekroesde melkdistel, Rimpelroos, Speerdistel, Vogelmuur, Zeekool. Verantwoording opnamen: opname 2 E.J. Weeda, D.T.E. van der Ploeg & R. van het Veer; opnamen 3, 4, 18, 20 H.J. Jager & T. Kunst; overige opnamen H.J. Jager.

Opnamennummer	1	2	3	4	5	6	7	8	9	10	11	12	13	14	15	16	17	18	19	20	21	22	23	24	25	26	27	28	29	30
Groeigebied	E	N	N	N	S	S	M	M	M	M	M	M	M	U	T	T	J	J	J	K	K	K	C	C	C	C	C	B	A	Z
Jaar (20e en 21e eeuw)	19	96	17	17	17	19	06	06	06	17	17	17	17	17	19	19	17	17	19	17	18	18	18	18	18	18	18	19	18	17
Maand	9	8	9	9	8	9	5	5	5	8	8	8	8	8	7	8	8	8	7	8	9	9	9	9	9	9	9	9	6	8
Dag	17	30	21	21	31	17	23	23	23	7	7	7	7	7	27	21	31	7	29	7	18	18	18	18	18	18	18	17	26	31
Opp. proefvlak (m ²)	16	.	12	5	1	4	16	16	16	6	18	12	8	5	3	4	9	16	8	6	9	4	25	12	20	25	6	4	1	2
Aantal soorten	19	13	10	10	7	10	15	10	14	7	8	6	10	4	16	23	11	12	8	12	17	18	22	18	19	17	15	13	8	17
Klasse v.d. natte strooiselruigten																														
Heemst	6	6	5	6	8	7	2	8	8	8	8	2	6	7	6	6	7	8	9	5	2	6	6	6	8	8	2	2	8	2
Grote engelwortel	6
Haagwinde	5	6	8	6	2	.	3	.	3	7	5	8	6	.	2	5	.	.	.	8	6	6	6	2	2	2	2	2	.	.
Bitterzoet	5	1	.	.	.	2	1	2	2	
Grote brandnetel	2	5	.	2	2	5	.	2	6	5	5	.	2	.	2	2	5	
Koninginnekruid	2	5	2	7	7	.	5	5	2	.	5	5	2	5	.	.	.	2	1	.	.
Hurig wilgenroosje	.	7	5	5	2	
Fluitenkruid	.	2	2	2	
Kleefkruid	.	2	1	2	2	2	
Moerasmelkdistel	.	.	5	2	2	2	2	2	
Hondsdrif	5	2	2	.	2	
Moerasandoorn	3	1	1	2	1	.	2	.	.	1	1	.	
Poelruit	2	5	.	.	2	2	1	2	.	.	.	2	.	.	
Gewone smeewortel	2	1	
Echte valeriana	1	2	2	5	
Gevleugeld helmkruid	2	
Heelblaadjes	2	.
Riet-klasse																														
Wolfspoot	2	.	.	2	.	.	3	2	2	6	7	7	2	.	2	2	.	2	.
Riet	.	6	6	8	7	8	6	5	5	6	7	6	7	8	9	8	8	6	6	6	7	7	7	9	7	7	9	6	.	.
Waterzuring	.	2
Liesgras	.	.	2	.	2	
Oeverzegge	.	.	.	5	2	2	5	.	.	
Gele lis	.	.	2	2	2	
Veenwortel	.	.	.	1	.	.	.	1	
Hoge cyperzegge	2	2	
Heen	2	5	
Kalmoes	2	
Watermunt	7	5	.	5	6	5	3	2	2	2	.	2	.	
Moeraswalstro	4	1	2	1	
Rietgras	3	2	3	2	2	5	3	5	2	2	
Grote kattenstaart	2	
Pluimzegge	2	2	
Blauw glidkruid	2	2	2	2	2	2	.	.	
Moerasvaren	7	.	
Klasse v.d. matig voedselrijke graslanden																														
Gewone engelwortel	.	2	.	.	.	2	.	1	2	2	.	1	.	2	2	5	.	6	2	5	2	5	.	.	
Timoteegras (groep)	.	2	
Rood zwenkgras	4	2	6	4
Penningkruid	7	5	6	3	6	5	.	.	
Ruw beemdgras	2	.	2	2	2	4	4	2	.	.	.	2	5	
Tweerijige zegge	4	4	.	.	6	2	6	7	.	6	
Gestreepte witbol	3	3	4	4	6	.	3	2	2	2	.	
Pinksterbloem	2	
Gewoon reukgras	3	3	
Kruipende boterbloem	1	2	2	.	2	.	2	.	
Grote vossenstaart	2	
Kale jonker	2	1	2	1	2	2	.	.	
Scherpe boterbloem	1	.	2	2	
Echte koekoeksbloem	2	.	2	.	.	.	1	.	
Pitrus	2	2	2	2	2	2	.	
Rietzwenkgras	2	.	2	
Veldzuring	1	3	2	.	3	.	.	
Paardenbloem (g)	2	
Glanshaver	5	
Smalle weegbree	5	
Gewone pastinaak	2	
Gewone hoornbloem	2	
Peen	2	

Opnamenummer	1	2	3	4	5	6	7	8	9	10	11	12	13	14	15	16	17	18	19	20	21	22	23	24	25	26	27	28	29	30	
Weegbree-klasse, Kamgras verbond																															
Krulzuring	2	2	.
Fioringras	2	.	3	3	5	2	7	7	.
Kluwenzuring	2	2
Zilverschoon	6	6	.
Engels raaigras	7	.
Tandzaad-klasse																															
Spiesmelde	1	.	3
Goudzuring	2
Rode ganzenvoet	2
Ruderale soorten																															
Klein hoefblad	2	2
Kweek	.	6	2	2	.	3	5	2	.	.	4
Akkerdistel	.	2	2
Kleverig kruiskruid	2
Overige vaatplanten																															
Melkkruid	2
Wasbraam	.	.	2	2
Hennepnetel*	2	2	2
Viltige basterdwederik	2	.	2
Mannetjesvaren	2
Gewone waternavel	3	.	
Rode ogentroost	2	.
Strandkweek	6
Muurpeper	2
Reukloze kamille	2
Mossen																															
Gewoon dikkopmos	5	.	4	.	.	.	4	.	.	4	4	2	4	5	4	4	8	.	.	.	
Oeverpluisdraadmos	4
Stomp boogsterrenmos	2
Gewoon puntmos	4	1	8	.	.	
Gewoon pluisdraadmos	4	
Plakkaatmos (g)	2	2	.	.	.	
Fijn laddermos	2	.	.	2	

subassociatie met Heemst van de Moerasmelkdistel-associatie. De best ontwikkelde voorbeelden bevatten zowel Moerasmelkdistel als Harig wilgenroosje (opname 3, 17 en 18). Haagwinde en – vaak kwalitatief slecht – Riet zijn vrijwel constant. Andere veel voorkomende soorten betreffen Wolfspoot, Grote brandnetel, Koninginnekruid en Gewone engelwortel. Haagwinde heeft zich door het Riet heen geslingerd. Hierdoor legert dit eerder bij regen, hagelbuien en/of harde wind, waarbij vaak ook Heemst en/of andere hoge kruiden neergaan. De betreffende opnamelocaties bevinden zich langs de voormalige

Zuiderzeekust; de meeste liggen nu dicht bij het IJsselmeer. De vindplaats bij Spanga (zie tabel 1b T, U) ligt echter, vanwege de inpolderingen Buitenpolder Kuinre en de Noordoostpolder, kilometers van het IJsselmeer af. Behalve in opname 1, betreft de bodem kleiige veen of venige klei. Hoe het ook zij, de ene groeiplek is de andere niet.

Opname 1 is op een smal in het IJsselmeer gelegen eilandje gemaakt. Heemst wortelt hier tussen stortstenen. Bij harde westenwinden spoelen de golven er zo overheen, zodat geen strooiselophoping

Tabel 1b. Betekenis van de letteraanduiding achter groeigebied in tabel 1a.

*) buiten de IJsselmeerdijk

**) buiten de zeedijk

Letter	Veldnaam	Dorp	Habitat	Km-hok
A	Ameland, Buurdergrie**	Buren	kwelderweide	185-606
B	Bocht fan Molkwar*	Hindeloopen	geplagd rietland	156-547
C	Tussen Polder C Draaijer en de Noarderdyksfeart	Molkwerum	gemaaid rietland	154-546
C	Tussen Polder C Draaijer en de Noarderdyksfeart	Molkwerum	gemaaid rietland	155-546
E	Eilandje Bocht fan Molkwar*	Hindeloopen	tussen steenstort	155-547
J	De Jonkers	Makkum	gemaaid rietland	155-564
K	Kooihuizen	Piaam	gemaaid rietland	156-560
M	Mokkebank*	Laaksum	ruigteveld	157-540
N	Noarderdyksfeart, langs de Noarderweg	Stavoren	oeverruigte	153-547
S	Suderdyksfeart, langs de Zuiderweg	Stavoren	oeverruigte	154-542
T	Tussenlende	Spanga	oeverruigte	185-535
U	Utterdiek	Spanga	ruigteveld	184-536
Z	Noorderhaven**	Breezanddijk	voegen zeewering	142-559

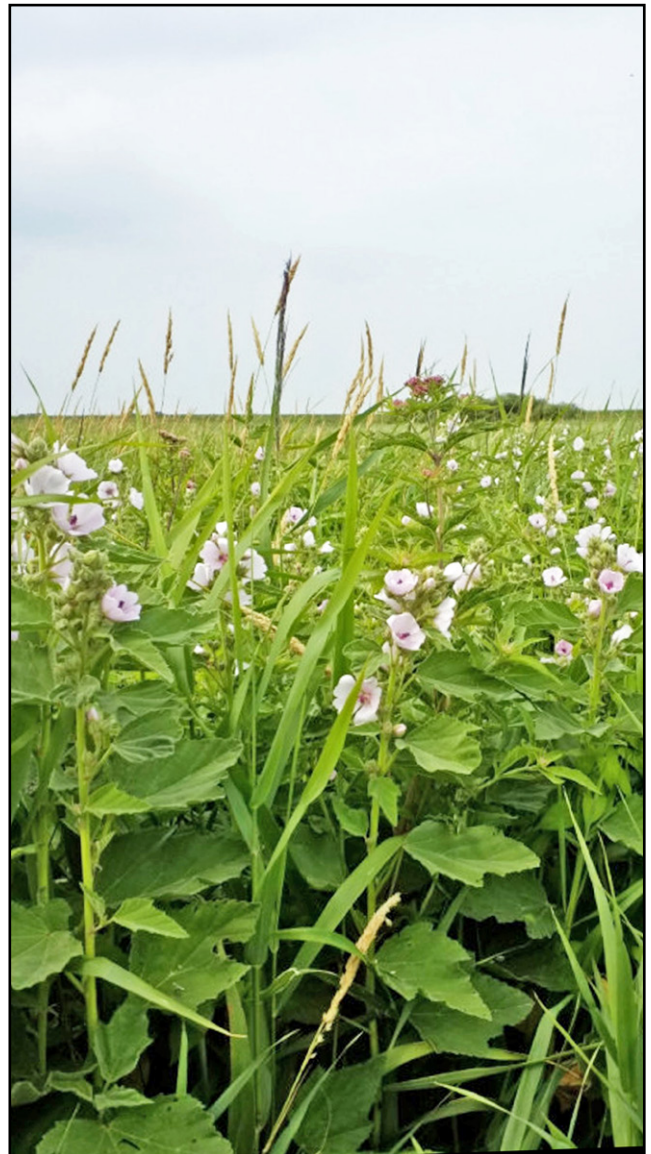
plaatsvindt. De kieren tussen de stenen zijn opgevuld met slibrijk zand. Ook is er sprake van bemesting door water- en/of moerasvogels. Riet laat verstek gaan. Voorts onderscheidt de opname zich met Goudzuring, Rode ganzenvoet en Grote engelwortel. Laatstgenoemde groeit bij voorkeur op regelmatig overspoeld en/of nat spattend oeverland. Heemst wordt hier behoorlijk hoog, namelijk tot 1,90 m. Het was al in september. Desondanks stond de plant nog rechtop. Bovendien zijn hier ook jonge zaailingen van Heemst vastgesteld. Het betreffende eilandje is in 1994 aangelegd.

De opnamen 2 t/m 16 zijn in onbeheerde ruigte gemaakt. Deze is onder te verdelen in oeverruigte (opname 2 t/m 6, 15 en 16) en ruigteveld (7 t/m 14). De opnamen 7 t/m 16 hebben onder meer Rietgras gemeen. Laatstgenoemde is vaak een dominant gewas, maar trad in de betreffende begroeiingen met mate op. De hoogste Heemst is op de oostoever van de Tussenlende gezien (opname 15 en 16). Hier was de plant minstens 2 meter hoog. In augustus 2019 lag hij echter om, terwijl het aangrenzende Riet nog overeind stond. Heemst groeit hier langs de waterlijn voor een 2,5 meter hoge gordel landriet. De betreffende groeiplekken onderscheiden zich door het voorkomen van Pluimzegge.

De opnamen 17 t/m 26 zijn gemaakt in gemaaide rietlanden (figuur 5). Deze bevatten vaker Watermunt. Verder komen in de opnamen 21 t/m 26 soorten uit de Klasse van de matig voedselrijke graslanden veel voor. Wat dat betreft zijn deze groeiplekken verwant aan de Associatie van Echte koekoeksbloem en Gevleugeld hertshooi. Echter, vanwege de combinatie Heemst, Haagwinde en/of Koninginnekruid zijn ze toch tot de Moerasmelkdistel-associatie te rekenen. De opnamen 22 t/m 26 onderscheiden zich tevens met Blauw glidkruid. In het rietland tussen Polder C Draaijer en de Noarderdyksfeart rijst Heemst boven het Riet uit. Op 18 september 2018 stonden de planten echter nog rechtop (opnamen 23 t/m 26). Bij Kooihuizen (opname 20 t/m 21) groeit de plant daarentegen weinig weelderig.

Overige vegetatie met wilde Heemst

Opname 27, uit het rietland tussen Polder C Draaijer, bevat eveneens vrij veel soorten uit de Klasse van de matig voedselrijke graslanden, maar het aandeel aan Heemst en andere strooiselruigtekruiden is gering. De opname wordt als zodanig aan de rietlandvariant van de Associatie van Echte koekoeksbloem en Gevleugeld hertshooi toebedeeld. Verder onderscheidt deze groeiplek zich met Moerasvaren. De betreffende Heemstplant was wel hoog, maar had slechts weinig stengels voortgebracht. Opname 28 heeft betrekking op de Bocht fan Molkwar. De groeiplek betreft omstreeks 2010 geplagd boezemrietland. Het Riet gedijt hier, althans op de betreffende groeiplek, niet best. De meest bedekkende vaatplant is Fioringras. Er zijn ook andere laag boven de grond groeiende planten aanwezig, namelijk Gewone waternavel, Zilver schoon en Gewoon



Figuur 4. Ruigteveld met Heemst, Mokkebank 18 juli 2019 (foto Henk J. Jager).

puntmos. De zojuist genoemde soortencombinatie duidt op periodieke (regen)waterstagnatie. De opname behoort tot de Rompgemeenschap van Fioringras van het Zilver schoon-verbond. Heemst blijft hier onder de maat. De soort is hier stellig als zaadje, vanaf het eilandje, aangespoeld.

Opname 29 betreft een groeiplek van Heemst op Ameland. De plant is hier al in 2002 tijdens een Floron-kamp ontdekt (Vreeken 2003). Wat dat betreft houdt hij goed stand. De groeiplek bevindt zich op een hoge, soms gemaaide kwelderweide. De betreffende begroeiing is eveneens als Rompgemeenschap van Fioringras te classificeren. Desondanks verschilt deze behoorlijk van de voorgaande, aangezien planten uit de Riet-klasse en andere ruigtekruiden dan Heemst ontbreken. Ook groeien er meer graslandgrassen, zoals Ruw beemdgras, Engels raaigras en Rood zwenkgras. Als zodanig betreft het ook de meest graslandachtige groeiplek. Heemst blijft hier echter onder de maat. Er bevinden zich wel zoutplanten in de buurt, maar



Figuur 5. Gemaaid Rietland met Heemst, De Jonkers Makkum 22 juli 2017 (foto Tjerk Kunst)

deze staan langs het Wad, ofwel aanzienlijk lager in de zonerings.

Opname 30 is op Breezanddijk gemaakt. De plant stond hier in 2008 al (link 9). De groeiplek lag onderop de dijkhelling langs het werkhaventerrein. Het zeewater kwam hier vermoedelijk alleen bij hoge stormvloed. De desbetreffende begroeiing wortelde in de kieren van steenblokken. Hierdoor was de totale bedekking vrij laag (30%). Het betrof de minst natuurlijke standplaats van wilde Heemst. Er was ook weinig verband met de begeleidende vegetatie. Heemst bleef hier miezerig. De graslandplanten Rood zwenkgras, Glanshaver en Smalle weegbree traden min of meer bedekkend ($\geq 5\%$) op. De opname kan als een fragment van de Glanshaver-associatie worden beschouwd. Er waren evenwel ook enkele zeekustplanten aanwezig, namelijk Reukloze kamille, Zeekool en Strandkweek.

Samenvatting hedendaagse vegetaties met Heemst

De Associatie van Strandkweek en Heemst 'ontbreekt' (momenteel) in Fryslân. Wilde Heemst groeit hier hoofdzakelijk en optimaal in de Moerasmelkdistel-associatie. Hierin is hij differentiërend voor de subassociatie met Heemst. De zojuist genoemde (sub)associatie valt onder het Verbond van Harig wilgenroosje. De groeiplekken hebben betrekking op ruigteveld (figuur 4), oeverruigte en gemaaid rietland. Een enkele in gemaaid rietland gelegen groeiplek behoort tot de Associatie van Echte koekoeksbloem

en Gevleugeld hertshooi. Heemst is hier wel hoog, maar heeft zich nauwelijks vegetatief vermeerderd. Een paar groeiplekken zijn tot de Rompgemeenschap met Fioringras te rekenen. Heemst houdt hierin goed stand, maar blijft achter qua groei. De groeiplekken betreffen geplagd rietland en hoge kwelderweide. Een andere hardnekkige, maar miezerige heemstplant heeft betrekking op een fragment van de Glanshaver-associatie met zeekustvegetatie-elementen.

Cultuurheemst en verwilderde Heemst

Vanouds is Heemst ook een gebruiksplant. Dodoens (1554) schrijft bijvoorbeeld al over de geneeskrachtige werking van de wortel van Heemst. Ook de aanwezigheid van *officinalis* in de wetenschappelijke naam betekent geneeskrachtig. Vandaar ook de Friese naam *Teewoartel*. Voor het Stellingwerfs wordt *Wilde stokroze* voorgesteld. Reeds in de 19e eeuw zijn bij Franeker en Friens (Bruinsma 1840, link 10, 11), waarschijnlijk aangeplante, Heemstplanten gevonden (Van der Ham 1985). De Friese sortimentskweker Jan de Boer (Jistrum 1953 – † Boelenslaan 2018) heeft een nieuwe cultivar genaamd *Althaea officinalis* 'Shuttle' gekweekt (link 12). Heden ten dage wordt de plant wel in sierperken en heemtuinen geteeld. Van hieruit verwilderen de planten langs erfranden, in wegbermen, op gronddepots of andere plaatsen met geroerde grond. De vegetatieve verwildering is hier echter nogal beperkt. De plant is als zodanig minder bestendig, maar wordt wel hoog. De betreffende vegetaties behoren vaak tot de Klasse van de ruderales

gemeenschappen. Het laatste geldt bijvoorbeeld voor de volgende opname:

Akkerdistel 2, Beklierde basterwederik 2, Bijvoet 2, Boerenwormkruid 6, Dagkoekoeksbloem 2, Fioringras 2, Gewoon haakmos 2, Gewoon puntmos 2, Gladde witbol 3, Grote brandnetel 5, Grote weegbree 2, Haagwinde 6, Harig wilgenroosje 2, Hazelaar-zaailing 1, Heemst 5, Heermoes 2, Hondsdraf 2, Koninginnekruid 5, Kruipende boterbloem 2, Kweek 6, Perzikkruid 5, Pitrus 1, Ruige zegge 2, Ruw beemdgras 3.

De zojuist getoonde voorbeeldopname is tot de Wormkruid-associatie te rekenen. De opnamelocatie betreft een gronddepot in Drachten. Verder heeft een aantal jaren geleden achter Steggerda een verwilderde Heemstplant op de oever van de Lende gestaan. De betreffende oeverbegroeiing behoorde tot de Associatie van Moerasspirea en Echte valeriaan, dus een natuurlijk vegetatietype. De soort hield hier evenwel geen stand. Zulke ver bij de vroegere Zuiderzee of huidige Waddenzee vandaan groeiende Heemst, is althans tegenwoordig sowieso verwilderd, ingezaaid, aangevoerd of aangeplant en als zodanig weinig interessant.

Bedreigingen en beheer

Voor de instandhouding van Heemst moeten op en rond de groeiplekken bepaalde handelingen wel of niet gebeuren. De plant kan namelijk door allerlei ontwikkelingen teloorgaan. De eventueel reële bedreigingen, alsook de eventueel wenselijke beheermaatregelen worden hieronder ter sprake gebracht.

Bos en ruigte

Heemst heeft zon nodig. Als hij door houtgewas beschaduwd raakt, kwijnt hij weg. De breed uitdijende Grauwe wilg vormt hierbij de grootste bedreiging. Dit punt speelt voornamelijk vooral op een particulier natuurterreintje, genaamd de Pôlle, vlakbij de Noorderweg in Stavoren. Meer dan driekwart hiervan is al bos of struweel. Deze groeiplaats bevindt zich tegenover opnamenlocatie N (tabel 1b), namelijk langs de overzijde van de Noorderdyksfeart. De auteur is hier niet geweest. De hier groeiende Heemst is 's zomers al van de weg af te zien. De plant houdt hier nog stand op de oever en in een klein ruigteveldrestant. Hoe dan ook, het verdient aanbeveling om de groeiplekken van wilde Heemst ruim vrij te houden van houtopslag. In ruigtevelden met Heemst valt een gefaseerd wintermaai-beheer te overwegen, waarbij na drie of vier winters ongeveer het gehele veld gemaaid is. Het maaisel kan eventueel worden afgevoerd, maar het op de bodem liggende strooisel niet. Dit werkt namelijk bosvorming in de hand. Ook worden deze ruigten niet voor niets strooiselruigten genoemd...

Late guldenroede

De hardnekkig voortwoekerende Late guldenroede kan Heemst verdringen (Weeda *et al.* 2005). In Fryslân wordt dit echter nog niet geconstateerd, maar het

kan nog komen. Deze exoot breidt zich namelijk nog steeds uit (Jansen 2019). Of hier wat tegen te doen is, valt nog te bezien.

Rietbeheer

In rietlanden met Heemst kan de rietcultuur vaak beter gehandhaafd blijven. Heemst is namelijk niet bestand tegen dichte lagen overjarig, legerend riet. Het laatste heeft plaatsgehad in een uit het beheer geraakt rietland op de Utterdiek bij Spanga (link 8). Hoewel Heemst zich in de Bocht fan Molkwar in afgeplagd rietland heeft gevestigd, moeten bestaande groeiplekken niet worden afgeplagd. Er ruim omheen kan wel. Dit is tot dusverre echter nog niet aan de orde geweest.

Omvorming naar grasland

's Zomers afmaaien en beweiden zal ten koste gaan van de vitaliteit van de plant. Eerder stond Heemst op Ameland op meerdere aangrenzende kwelderpercelen. Eén hiervan is echter met de mestinjector verpest (link 13). Bij een bezoek in 2018 trof de auteur hier een monocultuur van Engels raigras aan.

Oeververdediging

In 2017 bleek op de westoever van de hier parallel aan de IJsselmeerdijk gelegen Noarderdyksfeart betrekkelijk nieuwe, nog onbegroeide, stortsteenoeververdediging voor te komen. Eerder heeft hier echter Heemst gestaan (schriftelijke mededeling Klaas Ybema). Hierdoor verdween de plant uit het betreffende km-hok (153-545). Ook de vindplaats te Breezanddijk is vermoedelijk reeds door herinrichtingswerk verloren gegaan.

Monitoring

Heemst is een typische soort voor het N2000-habitattype H6430_B Ruigten en zomen met Harig wilgenroosje. De soort groeit echter vaker buiten dan in Natura 2000-gebied. Verder is Heemst kwalificerend voor de SNL-natuurtypen N05.04 Dynamisch moeras en N12.04 Zilt en overstromingsgrasland (link 14). De plant groeit echter ook in N05.02 Gemaaid rietland... Hoe het ook zij, bij bijvoorbeeld It Fryske Gea wordt de plant ongeacht het natuurtype gekarteerd. Hierbij wordt eens in de zes jaar van iedere groeiplek het middelpunt vastgelegd, alsook het aantal 'stokken' geschat. Want weten waar de groeiplekken zijn, kan het verlies ervan voorkomen.

Literatuur

- Belt, I. van den, 2018.** Vegetatieonderzoek uitgelegd. Twirre 28 (1): 27-30.
- Bruinsma, J.J., 1840.** *Flora Frisica of naamlijst en kenmerken der zichtbaar bloeiende planten van de provincie Friesland*. W. Eekhoff, Leeuwarden.
- Dodoens, R., 1554.** Cruijdeboek. J. van der Loe, Antwerpen.
- Goor, A.C.J. van, 1922.** De halofyten en de submerse phanerogamen. In: H. Redeke (red.): *Flora en Fauna der Zuiderzee*. C. de Boer jr., Den Helder.

- Ham, R.W.J.M. van der, 1985.** *Althaea officinalis* L. Echte heemst. In: J. Mennema, A.J. Quené-Boterenbrood & E.J. Weeda. Atlas van de Nederlandse Flora deel 2: zeldzame en vrij zeldzame planten. Bohn, Scheltema & Holkema, Utrecht.
- Jager, H.J., 2007.** Vegetatiekartering van de Mokkebank in 2006. It Fryske Gea, Olterterp.
- Jager, H.J., 2020.** Florakartering aandachtsoorten op buitendijkse aan het IJsselmeer gelegen Fryske Gea-terreinen in 2019. It Fryske Gea, Olterterp.
- Jansen, H., 2019.** Late guldenroede rukt steeds meer op. Twirre 29 (2): 30-32.
- Venema, H.J., 1922.** Botanische indrukken van de Overijsselsche Zuiderzeekust. De Levende Natuur 27 (4): 117-119.
- Venema, H.J., 1924.** Uit de Levende Natuur. Door Zuid-Oost Friesland. IX: aan de Linde. Nieuwsblad van Fryslân: Hepkema's courant van 5-12-1924: blz. 10.
- Vreeken, B., 2003.** Weekend Ameland (12-14 juli). In: Excursieverslagen van Floron-kampen in 2002. Gorteria 29 (1/2) 41-42.
- Weeda, E.J., R. Westra, Ch. Westra & T. Westra, 1987.** Nederlandse Oecologische Flora. Wilde planten en hun relaties deel 2. IVN Amsterdam, VARA, Amsterdam en VEWIN, Rijswijk.
- Weeda, E.J., J.H.J. Schaminée & L. van Duuren, 2005.** Atlas van Plantengemeenschappen in Nederland deel 4: bossen, struwelen en ruigten. KNNV Uitgeverij, Utrecht.
- Wiegiersma, M., D. Koopmans-Forstmann & A. N. Koopmans, 1937.** De flora van een buitendijksch terrein bij Laaxum in Z.W. Friesland. Verslag over het jaar 1934. Correspondentieblad Zuiderzeeonderzoek 4(8): 75-106.
- Wouda, D.F., 1951.** Over de afwatering van Friesland en haar geschiedenis. Brandenburch & Co, Sneek.
- Zeist, W. van, 1974.** Palaeobotanical studies of settlement sites in the coastal area of the Netherlands. Palaeohistoria 16: 223-283.
- Websites**
- 1) <https://data.biodiversitydata.nl/naturalis/specimen/L.3326751> (Ten Z.O. van Laaxum K5,34,14, buitendijks terrein nabij het IJsselmeer, verzameld door D. Koopmans-Forstmann & A.N. Koopmans op 12 augustus 1935)
 - 2) <https://data.biodiversitydata.nl/naturalis/specimen/L.3327752> (Mokkebank K5,34,14, verzameld door A.N. Koopmans op september 1945)
 - 3) <https://data.biodiversitydata.nl/naturalis/specimen/L.3326783> (Langs Staveren-Rode Klif 15.23, rietplas binnendijks, overzijde Dijkvaart, verzameld door D.T.E. van der Ploeg op 15 augustus 1959)
 - 4) <https://data.biodiversitydata.nl/naturalis/specimen/L.3326787> (Langs Stavoren-Rode Klif, 15.23, rietland langs Dijkvaart, binnendijks, verzameld door D.T.E. van der Ploeg op 15 augustus 1959)
 - 5) <https://data.biodiversitydata.nl/naturalis/specimen/L.3326793> (Piaam ten Z. van (ter hoogte van Kooi) 10.34, rietpoel vlak aan zeedijk, binnendijks, verzameld door G. de Jong & D.T.E. van der Ploeg op 29 juli 1960)
 - 6) <https://data.biodiversitydata.nl/naturalis/specimen/L.3326786> (Kooihuizen onder Piaam, 10.34, binnendijkse rietpoel, verzameld door G. de Jong & D.T.E. van der Ploeg op 29 juli 1960)
 - 7) <http://waarneming.nl/waarneming/view/3817629>
 - 8) <https://www.ndff-ecogrid.nl/uitvoerportaal/secure/...> [Niet openbaar. Hierop zijn de groeiplekken van Zeeaster op De Jonkers bij Makkum en Heemst op de Utterdiek bij Spanga opgezocht]
 - 9) <http://waarneming.nl/waarneming/view/4804996> [groeiplek waddenkant Breezanddijk]
 - 10) <https://data.biodiversitydata.nl/naturalis/specimen/L.3327770> (gev te Franeker agter de tuinen by Salomons Tempel, verzameld door C.A. Bergsma s.n. in 1839)
 - 11) <https://data.biodiversitydata.nl/naturalis/specimen/L.3327771> (Franeker, zeer waarschijnlijk dezelfde plant waar C.A. Bergsma zijn exemplaar geplukt heeft, verzameld door onbekende(n) in 1839)
 - 12) <https://www.hortipoint.nl/deboomkwekerij/friese-sortimentskweker-jan-de-boer-overleden>
 - 13) <http://waarneming.nl/waarneming/view/121903984> [groeiplek op Ameland, nu raaigrasland]
 - 14) <https://www.bij12.nl/>

Henk J. Jager
 Nieuwstraat 1
 8397 GE De Blesse
 hjjager@kpnplanet.nl