

VERSLAG VAN EEN VAKANTIEWEEK SPINNEN VERZAMELEN MET *TALAVERA APERTA* (MILLER, 1971) NIEUW VOOR DE NEDERLANDSE FAUNA

Joost Vogels

Witsenburgselaan 54, 6524 TL Nijmegen (vogels79@gmail.com)

ABSTRACT

Verslag van een vakantie-week spinnen verzamelen met *Talavera aperta* (Miller, 1971) nieuw voor de Nederlandse fauna.

This article reports the results of a one-week spider-collecting holiday in 2015 in the southern provinces of the Netherlands. Several interesting species have been collected during this trip, including a first record of *Talavera aperta* (Miller, 1971) for the Netherlands. Finds of *Araneus angulatus* Clerck, 1758, *A. triguttatus* Fabricius 1775, *Gibbaranea bituberculata* (Walckenaer, 1802), *Maso gallicus* Simon, 1894, *Dipoena melanogaster* (C.L.Koch, 1837), *Xysticus acerbus* Thorell, 1872, *Pardosa hortensis* (Thorell, 1872), *Theridion asopi* Vanuytven, 2014 and *Monocephalus fuscipes* (Blackwall, 1836) are discussed briefly. These and other species records are presented in table form.

Key-words: faunistics, Limburg, Noord-Brabant, Gelderland, *Talavera aperta*

INLEIDING

In de meivakantie van 2015 was ik met mijn familie in Nederland op pad. Die week bezochten we verscheidene locaties in Zuid-Nederland, voornamelijk in of dichtbij natuurgebieden. Aangezien ik in die week een aantal weinig frequent gerapporteerde soorten heb gevonden, waaronder een nieuwe soort voor Nederland, doe ik hierbij verslag van deze verzamelweek van spinnen in Zuid-Nederland.

LOCATIES

In deze week reden we via de Millingerwaard (Millingen aan de Rijn) naar het natuurgebied de Mortelen (Oirschot), de grafheuvels van Halfmijl (Veldhoven), de Meinweg (Roerdalen) en tenslotte naar de Sint-Pietersberg (Maastricht). In totaal heb ik in deze 5 gebieden op 12 bemonsteringslocaties 39 soorten spinnen verzameld. Voor een totaal overzicht van aangetroffen soorten zie, Tab. 1. Hieronder ga ik kort in op een aantal interessante vondsten uit de Mortelen, de Meinweg en de Sint-Pietersberg. Voor verwijzingen naar eerdere vondsten van deze vondsten heb ik gebruik gemaakt van de catalogus van de Nederlandse Spinnen (van Helsdingen, 2018).

DE MORTELEN

Vermeldenswaard waren *Araneus angulatus* Clerck, 1758 en *Aranaeus triguttatus* Fabricius, 1775. Ik vond een vrouwtje *A. angulatus* in een groot web dat tussen takken was gespannen middenin een bosperceel. Deze soort is voor het gebied al eerder vermeld in Tutelaers (2017). Doorgaans wordt deze soort gevonden in open plekken en randen van bossen op zandgronden. Het bosperceel was hier een gemengd loofbos op vochtige, lemige bodem. *A. triguttatus* werd geslept van een kruidenrijke zoomvegetatie, waar ik eigenlijk op zoek was naar bloembezoekende krabspinnen. De soort lijkt kenmerkend voor dit type habitat te zijn. Zelf vond ik deze soort tweemaal eerder in soortgelijke situaties in Nederland. Tutelaers (2017) vond de soort in het nabijgelegen gebied de Scheeken. In Duitsland wordt *A. triguttatus* eveneens vooral in kruidenrijk grasland en/of bossen gevonden (Arachnologische Gesellschaft, 2018a). Wellicht kan een kruidenrijke boszoom als optimum habitat gelden.

DE MEINWEG

Gibbaranea bituberculata (Walckenaer, 1802), *Maso gallicus* Simon, 1894 en *Dipoena melanogaster* (C.L.Koch, 1837) zijn in hetzelfde sleepnet monster aan de rand van een voormalig akkertje in de Meinweg aangetroffen. Het akkertje zelf werd veelvuldig door de wilde zwijnen omgeploegd. De randen van deze voormalige akkertjes bestond uit een begroeiing van halfopgaande struiken waarin Brem (*Cytisus scoparius*), Struikhei (*Calluna vulgaris*) en jonge zaailingen van Grove den (*Pinus sylvestris*) de meest talrijke soorten waren. *G. bituberculata* is een soort die vooral aangetroffen wordt aan warme bosranden en hagen (Arachnologische Gesellschaft, 2108b). Hier was de soort bij nadere inspectie met meerdere webben in de bremstruiken aanwezig. Vindplaatsen van *M. gallicus* in Nederland beperken zich vooralsnog tot het gebied rondom en inclusief de Meinweg (van Helsdingen et al., 2012, Tutelaers, 2018). De habitats waarin de soort wordt aangetroffen zijn opmerkelijk veelzijdig, met vindplaatsen in duin- en kustgebieden, veengebieden en droge naaldbossen (Arachnologische Gesellschaft, 2108b). *D. melanogaster* is een soort die tot recent als vrij zeldzaam beschouwd werd, maar via citizen science portals als www.waarneming.nl zijn recent meerdere waarnemingen van deze soort gemeld, hoofdzakelijk van bos- en heidegebieden op de hogere zandgronden. Eerder vond ik deze soort ook elders tijdens het bemonsteren van een bosrand van Grove den met een sleepnet.

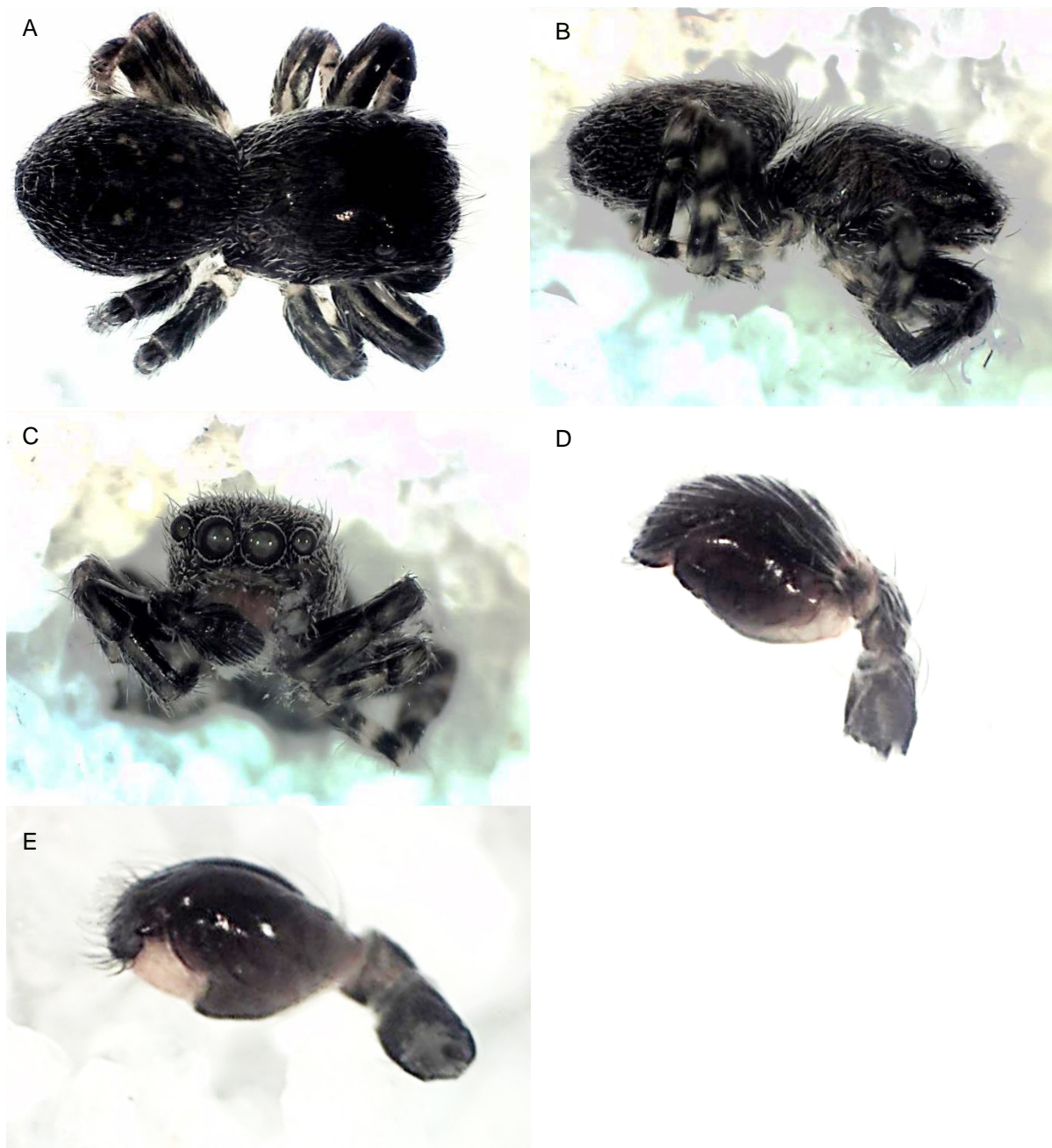


Fig. 1. *Talavera aperta*, mannelijk exemplaar verzameld op de Duivelsgrot, Sint-Pietersberg. A: dorsaal aanzicht, B: lateraal aanzicht, C: frontaal aanzicht, D: L-Palp, lateraal aanzicht, E: L-palp, ventraal aanzicht. Foto's: Joost Vogels.

Al deze genoemde soorten zijn voor de Meinweg overigens al eerder vermeld door van Helsdingen et al. (2012), *G. bituberculata* eerder door Vossen (1985a, 1985b). Nieuw ten opzichte van deze publicaties zijn *Metellina mengei* (Blackwall, 1870), *P. hortensis* (Thorell, 1872), *Xysticus acerbus* Thorell, 1872 en *X. erraticus* (Blackwall, 1834).

X. acerbus en *P. hortensis* zijn op twee andere locaties aangetroffen in het gebied. *X. acerbus* werd aangetroffen in een voormalig heide-akkerdje dat na langdurige braakleg tot droog en warm schraalgrasland was ontwikkeld, samen met *Pardosa prativaga*, *Trochosa terricola*, *Phrurolithus festivus* (C.L.Koch, 1835) en *Xysticus erraticus*. *X. acerbus* is in Nederland erg zeldzaam, gedocumenteerde waarnemingen stammen allemaal van de provincie Zuid-Limburg (Tutelaers, 2018, van Helsdingen, 2018) wat doet vermoeden dat de soort hier haar noordelijke verspreidingsgrens bereikt. *P. hortensis* werd met de hand verzameld op het verlaten spoorlijntje, waar ze over het kiezelbed foerageerde. Dit is eveneens een soort die in Nederland schaars voorkomt en enkel uit Midden- en Zuid-Nederland wordt gemeld (Tutelaers, 2018, van Helsdingen, 2018). Het zuidelijke en continentale verspreidingspatroon van beide soorten wordt tevens bevestigd uit het overzicht van Duitse vondsten van de soorten (Arachnologische Gesellschaft, 2018a).

SINT PIETERSBERG

Talavera aperta (Miller, 1971) werd aangetroffen aan de basis van de mergelopduiking van de Duivelsgrot. Hier verzamelde ik met de hand een klein zwart springspinnetje dat tot deze soort bleek te behoren (Fig. 1A t/m E). *T. aperta* is een soort die overal in Europa slechts incidenteel wordt aangetroffen. Toch is de vondst van deze soort op deze locatie niet geheel onverwacht. De soort is voor België tweemaal gerapporteerd, waarvan één waarneming op hemelsbreed 5,5 km afstand van de Nederlandse vindplaats, op een grindig talud van de brug over het Albertkanaal (Lambrechts & Janssen, 2005). De Nederlandse vondstlocatie van deze soort is wat betreft habitat ook sterk in overeenstemming met de literatuurvermeldingen. Vondsten zijn gemeld uit droge, zonnige habitats zoals akkerranden, schraalgraslanden, steengroeves en steensteppen (Vanuytven, 1995, Logunov & Kronstedt, 2003). Het kalkgrasland van het Poppelsberg en de mergelgroeve 'Duivelsberg' worden eveneens gekenmerkt door een uiterst droog een warm microklimaat. Mogelijk komt de soort ook in de nabijgelegen ENCI-groeve voor, aangezien potentieel habitat hier over grote oppervlakken aanwezig is. Andere locaties waar gezocht kan worden naar deze soort zijn kalkgraslanden en mergelgroeves in de nabije omgeving van Zuid-Limburg.

Een tweede interessante vondst was die van *Theridion asopi* Vanuytven, 2014 op dezelfde locatie. Deze spin had haar web geconstrueerd in een holte in de mergelwand, waar ik een vrouwtje verzamelde. *T. asopi* is een recent beschreven nieuwe soort die behoort tot de *T. melanurum*-groep, een groep van sterk gelijkende soorten kogelspinnen (Vanuytven, 2014). Ze is voor het eerst als nieuwe soort herkend in een Antwerps spinnen verspreidingsonderzoek, waar ze op stenen muren langs een spoorlijn werd aangetroffen. Hier heeft de soort tevens haar naam te danken, *asopi* refereert naar ASOP: Antwerps Spinnen Onderzoeks Project. Door de beschrijvend auteur gemelde vondstlocaties zijn hoofdzakelijk steengroeves, rotsblokken, rotswanden en in enkele gevallen boomgaarden en struiken. In Nederland is ze al eerder in de nabijheid aangetroffen, op de muur van het nabijgelegen fort Sint-Pieter op de Sint-Pietersberg (Vanuytven, 2014). *T. asopi* lijkt dus een rotsbewonende levenswijze te kennen, of daar in ieder geval een voorkeur voor te hebben.

Monocephalus fuscipes (Blackwall, 1836) werd gevonden in een bosstrooisel monster uit loofbos op de helling van de Sint Pietersberg. De soort is, net als *M. castaneipes* (Simon, 1884) in verpreiding beperkt tot West-Europa. In Nederland is ze slechts zelden aangetroffen. Vondsten zijn vooral uit Zuid-limburg gemeld (Chrysanthus, 1961, van Helsdingen, 1963, Koomen, 1986, Lambeets, 2008), maar één vondst wordt ook gemeld uit de Lauwersmeerpolder (Meijer, 1973). Als habitatvoorkeur wordt mos-en strooisellagen van bossen gegeven (Nentwig et al., 2018), maar de soort is in Duitsland ook veelvuldig aangetroffen op vuilstortplaatsen (Arachnologische Gesellschaft, 2018a). De precieze ecologie van deze soort is vooralsnog dus niet erg duidelijk.

LITERATUUR

- Arachnologische Gesellschaft 2018a. Atlas of the European Arachnids <https://atlas.arages.de>; Bezoekt op 18-10-2018
- Arachnologische Gesellschaft 2018b. Wiki des Spinnen-Forums <https://wiki.arages.de>; Bezoekt op 18-10-2018
- Chrysanthus, P. 1961. Spinnen uit Limburg. VII (1958-1960). Natuurhistorisch Maandblad **50**: 40-41.
- Koomen, P. 1986. Spinnen (Arachnida, Araneae) van het Gerendal en de Kruisberg. Natuurhistorisch Maandblad **75**:198-207.
- Lambeets, K. 2008. De spinnenfauna (Araneae) van de grindoevers langsheen de Nederlandse zijde van de Grensmaas. Nieuwsbrief SPINED **25**:4-17.
- Lambrechts, J. & M. Janssen 2005. De spinnenfauna op de taluds van het Albertkanaal tussen Bilzen en Kanne (Riemst): veel variatie in abiotiek resulteert in een hoge diversiteit.
- Logunov, D. V. & T. Kronstedt 2003. A review of the genus *Talavera* Peckham and Peckham, 1909 (Araneae, Salticidae). *Journal of Natural History* **37**:1091-1154.
- Meijer, J. 1973. Die Besiedlung des neuen Lauwerszee polders durch Laufkäfer (Carabidae) und Spinnen (Araneae). *Faunistisch-ökologische Mitteilungen* **4**:169-184.
- Nentwig, W., T. Blick, D. Gloor, A. Hänggi & C. Kropf 2018. Spiders of Europe <https://www.araneae.nmbe.ch>; Bezoekt op 24-10-2018
- Tutelaers, P. 2017. Spinnen (Arachnida: Araneae) uit leembossen van Het Groene Woud. *Entomologische Berichten* **77**:274-282.
- Tutelaers, P. 2018. Benelux spider distribution maps <http://www.knnv.nl/eindhoven/iwg/Araneae/SpiBenelux>; Bezoekt op 24-10-2018
- Van Helsdingen, P. J. 1963. The Micryphantidae and Linyphiidae (Araneida) of the Netherlands, with some notes on the genus *Lepthyphantes* Menge, 1866. *Zoologische Verhandlungen* **62**:1-38.
- Van Helsdingen, P. J. 2018. Catalogus van de Nederlandse spinnen. Versie 2018.2.
- Van Helsdingen, P. J., S. IJland & P. Tutelaers 2012. Spinnen (Araneae) uit de Meinweg. Nieuwsbrief SPINED **32**:25-29.
- Vanuytven, H. 1995. *Talavera aperta* (MILLER, 1971), een nieuwe springspin voor de Belgische fauna (Araneae, Salticidae). *Nwsbr. Belg. Arachnol. Ver.* **10**:25-26.
- Vanuytven, H. 2014. *Theridion asopi* n. sp., A New Member of the *Theridion melanurum* Group (Araneae: Theridiidae) in Europe. *Arachnology* **16**:127-134.
- Vossen, M. H. G. 1985a. Spinnen - onbekend maakt onbemind? *Natuurhistorisch Maandblad* **74**:214-216.
- Vossen, M. H. G. 1985b. Spinnen van Meinweg, een eerste verslag. Nieuwsbrief van de Spinnenwerkgroep Limburg **2**:4-13.

Tab. 1. Overzicht van alle vangstlocaties en aangetroffen soorten spinnen, per datum en vindplaats. Per vindplaats zijn de gemeente, gebied en locatiennaam, Amersfoortse coördinaten en een summiere beschrijving van vindplaats en vangsttechniek gegeven. *: **Nieuwe soort voor de Nederlandse fauna.**

02-05-2015		
GE	Millingen aan de Rijn , Millingerwaard: Waiboerweg	198.615-432.379
	biotoop: meidoorn/sleedoorn niche: op struik/boom vangsttech.: gesleept	
	<i>Larinioides patagiatus</i> (Clerck, 1758)	1 subad. ♀
	<i>Metellina mengei</i> (Blackw., 1870)	1 ♀
	<i>Anelosimus vittatus</i> (C.L.Koch, 1836)	1 subad. ♀
	<i>Neottiura bimaculata</i> (L., 1767)	1 subad. ♀
	<i>Xysticus cristatus</i> (Clerck, 1758)	1 ♀
NB	Oirschot , De Mortelen: Woekens	152.212-394.120
	biotoop: eiken-haagbeuken bos niche: bodem grondsoort: kleiig zand vocht: vochtig vangsttech.: gezeefd	
	<i>Bathyphantes approximatus</i> (O.P.-Cambridge, 1871)	1 ♀
	<i>Diplocephalus picinus</i> (Blackw., 1841)	1 ♀
NB	Oirschot , De Mortelen: Woekens	152.247-394.115
	biotoop: eiken-haagbeuken bos niche: struik, op tak/stam grondsoort: kleiig zand vocht: vochtig vangsttech.: handvangst	
	<i>Neriene montana</i> (Clerck, 1758)	1 ♂
03-05-2015		
NB	Oirschot , De Mortelen: Woekens	151.845-393.766
	biotoop: bosranden/zomen niche: kruiden, op bloemen grondsoort: zand vocht: droog vangsttech.: gesleept	
	<i>Araneus triguttatus</i> F., 1775	1 ♀, 1 ♂
	<i>Metellina mengei</i> (Blackw., 1870)	2 ♀, 1 ♂
NB	Oirschot , De Mortelen: Woekens	152.257-394.189
	biotoop: gemengd loofbos niche: op struik/boom vangsttech.: waarneming	
	<i>Araneus angulatus</i> Clerck, 1758	1 ♀
NB	Veldhoven , Halfmijl: Grafheuvels	151.156-380.968
	biotoop: gemengd bos niche: struik, op tak/stam grondsoort: zand vocht: droog vangsttech.: handvangst	
	<i>Gibbaranea gibbosa</i> (Walckenaer, 1802)	1 ♀
	<i>Clubiona comta</i> C.L.Koch, 1839	3 ♀

	<i>Neriene peltata</i> (Wider, 1834)	1♀, 1♂
	<i>Metellina mengei</i> (Blackw., 1870)	1♂
	<i>Xysticus lanio</i> C.L.Koch, 1835	1♀
05-05-2015		
LI	Roerdalen , Meinweg: Zwijnenveldje	208.187-353.058
	biotoop: droge, arme graslanden niche: kruiden, op blad/stengel grondsoort: zand vocht: droog vangsttech.: gesleept	
	<i>Araniella cucurbitina</i> (Clerck, 1758)	2♀
	<i>Gibbaranea bituberculata</i> (Walckenaer, 1802)	3♀, 2♂
	<i>Mangora acalypha</i> (Walckenaer, 1802)	2♀, 3♂, 2 subad.
	<i>Nigma flavescens</i> (Walckenaer, 1830)	3♀, 1♂
	<i>Maso gallicus</i> Simon, 1894	1♀
	<i>Philodromus dispar</i> Walckenaer, 1826	1♂
	<i>Pisaura mirabilis</i> (Clerck, 1758)	1 subad.
	<i>Metellina mengei</i> (Blackw., 1870)	1♂
	<i>Dipoena melanogaster</i> (C.L.Koch, 1837)	1 subad.
	<i>Paidiscura pallens</i> (Blackw., 1834)	4♀
	<i>Simitidion simile</i> (C.L.Koch, 1836)	1♀
	<i>Theridion varians</i> Hahn, 1833	1 subad.
	<i>Xysticus ulmi</i> (Hahn, 1832)	1♀
06-05-2015		
LI	Roerdalen , Meinweg: Voormalig akkertje	205.623-352.914
	biotoop: schraal grasland niche: bodem grondsoort: zand vangsttech.: handvangst	
	<i>Pardosa prativaga</i> (Koch, 1870)	1♂
	<i>Trochosa terricola</i> Thor., 1856	1♂
	<i>Phrurolithus festivus</i> (C.L.Koch, 1835)	2♂
	<i>Xysticus acerbus</i> Thor., 1872	1♀
	<i>Xysticus erraticus</i> (Blackw., 1834)	1♂
LI	Roerdalen , Meinweg: Vlodrop station	208.002-351.545
	biotoop: emplacement/recr. Gebied niche: bodem grondsoort: los steen, grote kiezels, puin vocht: droog vangsttech.: handvangst	
	<i>Pardosa hortensis</i> (Thor., 1872)	2♀
LI	Roerdalen , Meinweg: Vlodrop station	207.879-351.329
	biotoop: bronmoerasje niche: struik, op blad/twijg grondsoort: zand vocht: nat vangsttech.: gesleept	
	<i>Mangora acalypha</i> (Walckenaer, 1802)	1♀, 1♂, 5 subad.
	<i>Dictyna arundinacea</i> (L., 1758)	1♀
	<i>Oxyopes ramosus</i> (Mart. & Goeze, 1778)	1♀, 1♂, 3 subad.
	<i>Tetragnatha obtusa</i> C.L.Koch, 1837	1 subad.
	<i>Paidiscura pallens</i> (Blackw., 1834)	2♀

07-05-2015			
LI	Maastricht, SintPietersberg: Duivelsgrot	175.554-314.259	
	biotoop: grot grondsoort: krijt, kalk vangsttech.: handvangst		
	<i>Lepthyphantes leprosus</i> (Ohlert, 1865)	1♀	
	<i>Talavera aperta</i> (Mill., 1971)*	1♂	
	<i>Theridion asopi</i> Vanuytven, 2014	1♀	
LI	Maastricht, Sint Pietersberg: Silexweg	175.769-313.677	
	biotoop: essen-iepen bos niche: bodem grondsoort: kleiig zand vocht: droog vangsttech.: gezeefd		
	<i>Diplocephalus picinus</i> (Blackw., 1841)	1♀	
	<i>Monocephalus fuscipes</i> (Blackw., 1836)	1♀	

