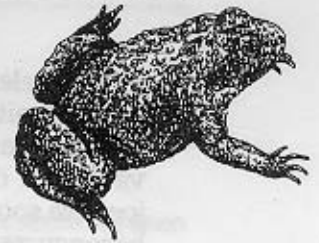


Repopulatie van geelbuikvuurpad in de Nekamigroeve ('t Rooth) in 1997

Denis Frissen



Al jaren komt in de Nekamigroeve nabij het buurtschap 't Rooth de meest individuenrijke populatie van de geelbuikvuurpad (*Bombina v. variegata*) voor. In de jaren '95 en '96 kon ik op zomerse dagen circa 15 dieren waarnemen. In literatuur wordt vermeld dat slechts 25 tot 30 % van de aanwezige dieren gezien wordt. Dus zou het aantal geelbuikvuurpadden ongeveer 55 dieren bedragen. Gedurende de laatste jaren werd slechts een zeer beperkte reproductie waargenomen. Jaarlijks werden slechts enkele juvenielen gevonden. Het aantal bedroeg hooguit 5 dieren. Hierdoor rees het vermoeden dat de populatie wel eens danig kon zijn geslonken. Vorig jaar werden geelbuikvuurpadden vanaf 1 mei weer regelmatig waargenomen.

Door het regenachtige voorjaar was een groot aantal regenplasjes ontstaan op de (on)verharde wegen. Aan de rand van de groeve had zich een karrespoor gevormd. Op een toegangsweg naar een bietenakker stagneerde regenwater. Hierin werden regelmatig padden aangetroffen en vanaf 26 mei ook eilegels. Op andere plekken in de groeve werden in regenwaterplasjes op de verharde wegen ook eitjes gevonden. Door het intensieve rijverkeer en mogelijke uitdroging werden deze eitjes bedreigd. Ook werd verwacht dat de agrariër van het belendende perceel door het karrespoor zou rijden om de bieten met herbiciden te bespuiten.

Gezien de uiterst kritieke situatie van de populatie is het noodzakelijk dat er aanvulling met een jonge generatie plaatsvindt. In overleg met andere deskundigen werd besloten om de eitjes weg te nemen, ze op te kweken en als juveniele padjes terug te zetten. Hiervoor werd op 3 juni '97 een ministeriële ontheffing verleend. Door deze bijzetting zou de populatie in ieder geval dit jaar aanvulling van jonge individuen krijgen. In tabel 1 worden de aantallen verzamelde eitjes weergegeven.

Tabel 1: Verzamelde eitjes

Datum	aantal eitjes
1 juni	150
11 juni	50
12 juni	80
16 juni	240
totaal	520

De eitjes werden in ondiepe bakjes geplaatst met circa 4 cm. water. In deze bakjes konden ze zich de eerste week ontwikkelen tot vrij zwemmende larven. Hierna werden de larven in een grote bak geplaatst met een constante temperatuur van 24 ° C. Als voedsel werd algenflab, gekookte sla, visvoer en later ook dood dierlijk materiaal verstrekt.

Vanaf half juli zijn pas gemetamorfoseerde juveniele padjes terug geplaatst (zie tabel 2). De dieren werden op goede voortplantingslocaties, verspreid over de groeve, losgelaten

Tab. 2: teruggeplaatste juvenielen

Datum	aantal juvenielen
14 juli	50
21 juli	25
3 aug.	60
13 aug.	40
29 aug.	20
25 sept.	100
13 okt.	60
totaal	355

Gezien het resultaat komen we op een aardig aantal teruggezette juveniele beestjes, ongeveer 70 % van de verzamelde eieren. In de groeve zijn deze zomer ook padjes op eigen kracht gemetamorfoseerd. In een grotere poel konden eind augustus ca. 20 juvenielen geteld worden. Het karrespoor is van negatieve invloeden gespaard gebleven. Met de agrariër is overeengekomen dat hij niet meer door het spoor zou rijden. Door het waterpeil kunstmatig op niveau te houden konden zich ook hier enkele tientallen larven

ontwikkelen. Eenmaal zijn in dit spoor zo'n 200 eitjes overgezet. De verhouding eitjes / gemetamorfoseerde larven ligt hier veel lager dan 70 % doordat de larven jongere soortgenoten (eitjes) beconcurrerden dan wel opvrat. Voor het behoud van de geelbuikvuurpad is het noodzakelijk dat er een optimale reproductie plaatsvindt. Na het populatieonderzoek uit 1990 zijn er geen afdoende maatregelen genomen om de populatie te beschermen. De populatie heeft daardoor een marginale omvang gekregen. Om de soort in ons land voor uitsterven te behoeden mag het huidige aantal dieren niet verder afnemen.

Noodmaatregelen, zoals die bij de muurhagedis zijn genomen, zijn dringend noodzakelijk! Aanleg van nieuwe poelen is niet voldoende, beheer van het natuurmonument is nu aan de orde. (Momenteel is er een beheerplan voor de Nekamigroeve in de maak waarbij de nadruk ligt op het behoud van de geelbuikvuurpad. red.)

Bij deze wil ik diegene bedanken die hun medewerking aan deze actie hebben verleend met name Frans Blezer, Herpetologische Studiegroep Limburg en de ontheffingverleners van het ministerie voor hun snelle medewerking.

Poelenwerkgroep Eindhoven

Karin Albers

Op de eerste bladzijde van deze *Mededelingen* is op het kaartje met de plots van 1997 een groep stippen rond Eindhoven te zien. De Poelenwerkgroep Eindhoven is daarvoor verantwoordelijk. De poeleninventarisatie loopt hier al vijf jaar. Vanaf 1997 worden de poelen volgens de nieuwe methode van het meetnet gevolgd! We zijn de kinderschoenen inmiddels ontgroeid en hebben een aardig idee van wat er zoal in onze gemeente voorkomt.

De Poelenwerkgroep is onderdeel van Stichting Stadsnatuur Eindhoven, die staat voor een actieve aanpak voor de natuur in de stad Eindhoven. Al enkele jaren zetten we ons in voor het inventariseren van amfibieën in Eindhoven, maar ook voor het aanleggen van nieuwe poelen. Daarnaast zijn er inmiddels door Stadsnatuur ook projecten gestart voor Gierzwaluwen, Vleermuizen en enkele andere inventarisaties.

Aangezien we al enkele jaren hadden besteed aan het in kaart brengen van de gebieden in Eindhoven die het belangrijkste zijn voor amfibieën, was het niet zo moeilijk een keuze te maken voor de te inventariseren gebieden. We hebben Eindhoven verdeeld in 4 delen, met elk een eigen coördinator en deze 4 groepen doen elk 2 gebieden. We waren dit jaar met zo'n 15 enthousiastelingen en hebben ons weer uitstekend vermaakt met onze lampen, laarzen en netten.

In Eindhoven komen de gewone pad, rugstreppad, bruine kikker, heikikker, groene kikker, kleine watersalamander, alpenwatersalamander en kamsalamander voor. De kamsalamander is helaas nog maar van één poel bekend, maar daar zaten dit jaar wel weer tientallen dieren. Er wordt gewerkt aan de aanleg van meer poelen in de buurt. Ook de heikikker en de rugstreppad kunnen zich moeilijk handhaven. Gelukkig is dit jaar een oude populatie heikikkers weer opgebloeid. Omdat we de poelen nu structureel volgen, kunnen we zien of de populaties standhouden en de dieren van nieuw aangelegde poelen profiteren. Het is in Eindhoven opmerkelijk dat de kleine watersalamander zeldzaam is en sterk achteruitgaat. De alpenwatersalamander daarentegen is veel algemener en lijkt zich ook beter te handhaven. We blijven een vinger aan de pols houden!

