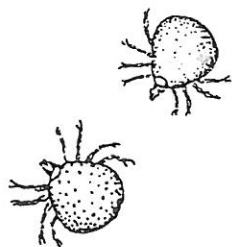


NOGMAALS TEKEN EN LYME

Frans Hagedoorn



Lyme-ziekte kan het nare gevolg zijn van een tekebeet **indien**

- 1) de teek besmet is met de bacterie *Borrelia*
- 2) het slachtoffer gevoelig is voor de bacterie
- 3) de besmetting niet bijtijds wordt herkend en behandeld.

We komen nogmaals terug op Lyme omdat de indruk bestaat dat het aantal besmette teken toeneemt, waardoor steeds meer mensen de ziekte van Lyme oplopen, mede omdat de eerste verschijnselen niet altijd herkend worden. Daarbij komt dat mensen die veel in de natuur komen, zoals trajectlopers een risicogroep vormen.

De teek waar het om gaat, *Ixodes ricinus* is een parasiet die bloed zuigt bij vogels, hagedissen en zoogdieren, ook mensen. Van deze teken is 10 à 30% besmet. Tijdens het zuigen kan de besmette teek de bacterie op zijn slachtoffer overbrengen. Hoe langer een teek op/in de huid zit hoe meer kans op besmetting. Na een uur is dat veelal niet het geval, na twee dagen wèl. Tekenen komen voor in de overgang van bossen en struikvegetatie met ondergroei (foto). Ze komen in alle provincies voor, met name in natuurgebied, zoals de Veluwe, en de duinen. Het is aan te raden met dekkende kleding het veld in te gaan, bijvoorbeeld de broek in de sokken. Bij thuiskomst alle lichaamsdelen nakijken. Een teek is maar één tot enkele millimeters groot, maar wordt beduidend groter wanneer hij zich volzuigt. Met een pincet kan ie met kop en al verwijderd worden. Het eerst aantippen met alcohol is geen goed idee, omdat de teek dan braakt wat de kans op besmetting groter maakt.

*duinvegetatie
waar veel teken
voorkomen. We
vonden er een
hagedis met
wel 25 teken.*



Tien tot twintig dagen na de besmetting verschijnt er een vurige rode kring of vlek rond de plaats waar de teek zat. Die kring kan 5 tot 15 cm in doorsnee zijn en wordt geleidelijk groter en vager. Dit is een indicatie dat men besmet is, dus snel naar de huisarts. De ziekte is dan nog te voorkomen met een antibioticum. Wanneer er geen behandeling plaatsvindt komen er verschijnselen die zich moeilijk laten genezen. Deze kunnen zo verschillend zijn, dat verkeerde diagnoses gesteld worden. Lyme-patienten kunnen daardoor in een medisch circuit terechtkomen, zonder echt geholpen te worden.

Verschijnselen - Grofweg zijn er 3 stadia.
I. Vermoeidheid, spierpijn, koorts en hoofdpijn.
II. Zenuw-, gewrichtsaandoeningen, hartritmestoornissen, en hersenvliesontsteking.
III. Chronische gewrichtstoornissen, dementie, hartafwijkingen.

Andere aandoeningen die in de diverse stadia kunnen optreden zijn: onstekingen aan geslachtsorganen, spraakstoornis, onrust, stuipen, gehoor- en gezichtproblemen, depressie, sterke transpiratie, geheugenverlies, evenwichtstoornis, keelinfectie, paarse voeten, enkels en knieën, om de meest bekende te noemen!

Antibiotica die in een later stadium toegediend worden doden wèl de bacterie, maar helpen niet mee aan de verbetering van verschijnselen.

Wees dus verstandig met kleding en controleer het lichaam -vooral de benen- op teken en rode vlekken.

Er is nog geen inenting tegen Lyme mogelijk.