

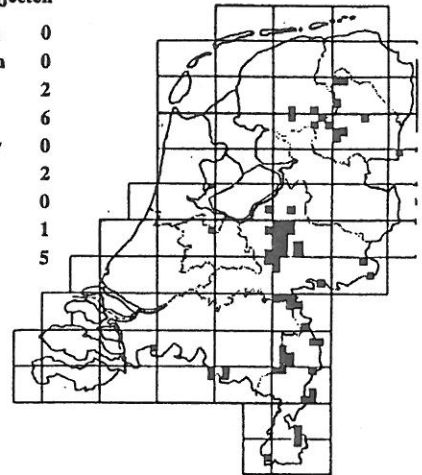


De gladde slang

Ook dit dier wordt door zijn verborgen leefwijze nauwelijks waargenomen. Daar komt nog bij dat zijn verspreidingsgebied zeer klein is, en dat hij vrijwel overal zeldzaam is. Van de 16 trajecten waar de soort voor zou moeten komen zijn er dan ook maar drie waar hij daadwerkelijk is waargenomen. Twee van deze trajecten liggen bij het Fochtloërveen, wat vanouds een bekende plek is om de gladde slang aan te treffen. Hier werden in totaal maar liefst achttien gladde slangen waargenomen. Twaalf hiervan waren pas geboren dieren die tijdens één ronde op een druilerige september dag gezien werden. De andere waarneming werd gedaan in de Meijnweg in Limburg wat ook een van de beste locaties voor deze soort is. In vrijwel alle gebieden waar de gladde slang voor zou moeten komen ligt een traject. Hopelijk komen we deze soort in de toekomst wat vaker tegen.

trajecten

Du	0
Am	0
Fr	2
Dr	6
Tw	0
Ge	2
Ut	0
Nb	1
Li	5



WAS 1995 EEN GOED REPTIELENJAAR?

Indexgetallen en trends

Mooi reptielenweer begon in 1995 pas in april, en dat betekende het begin van een zonnig en warm seizoen, alweer voor het vijfde achtereenvolgende jaar; goed voor reptielen en voor het waarnemen van reptielen. Aan de hand van de aantallen waargenomen dieren in vergelijking met voorafgaande jaren kunnen we laten zien of 1995 werkelijk een goed reptielenjaar was. Voor zandhagedis, levendbarende hagedis, ringslang en adder, de vier soorten die goed gemonitord kunnen worden, zijn landelijke gemiddelden berekend. De

getallen geven aan hoeveel dieren tijdens één telronde zijn gezien. Dit gemiddelde is berekend over alle trajecten waar de betreffende soort voorkomt en ook tenminste één keer gezien is.

Omdat de telresultaten van voorjaar en nazomer nogal verschillend zijn, zijn de berekeningen over de seizoenen apart uitgevoerd. We krijgen voor elke soort dus twee getallen per jaar: de gemiddelde score van het voorjaar en idem dito van het najaar: het voorjaarsgemiddelde en het najaarsgemiddelde.

Tabel 4

Aantal dieren
per telronde
Landelijke
gemiddelden
voorjaar en nazomer
1993 t/m 1995

soorten		gemiddeld aantal/ronde		
		1993	1994	1995
Zandhagedis	voorjaar	3.62	3.80	3.55
	nazomer	3.75	1.16	1.31
Levendbarende hagedis	voorjaar	4.39	5.62	4.96
	nazomer	6.33	4.49	2.98
Ringslang	voorjaar	1.08	1.74	1.56
	nazomer	0.74	0.95	1.44
Adder	voorjaar	2.18	2.92	2.44
	nazomer	4.59	2.43	1.38

De gemiddelden van voorjaar en najaar binnen eenzelfde jaar blijken erg verschillend. Meestal blijkt het voorjaarsgemiddelde hoger te zijn. Zie bijvoorbeeld alle gemiddelden over 1995 en 1994. In 1993 was het resultaat net andersom toen werden in de nazomer juist méér adders, zandhagedissen en levendbarende hagedissen geteld dan in het voorjaar. Dat komt niet omdat er in 1993 veel dieren geboren zouden zijn, want de

jonggeboren dieren worden in deze berekeningen niet meegeteld. Gebleken is dat de telresultaten van de nazomer erg fluctueren, voor zowel zandhagedis als levendbarende hagedis en adder. We moeten concluderen dat de aantallen die in het najaar geteld worden sterk beïnvloed worden door het weer. Voor de verdere analyse van de resultaten gebruikt het CBS daarom alléén de voorjaarsgemiddelden, die worden minder beïnvloed door toevallige

gebeurtenissen. Hardere gegevens dus, en daarom geschikter voor het berekenen van trends. Zie verder onder 'trends'

Wat kan de waarnemer met de gemiddelden doen?

Het is natuurlijk leuk om de aantallen dieren die in het eigen traject geteld zijn te spiegelen aan andere trajecten, gebiedsgemiddelden of de landelijk gemiddelden. Dus, als men minder dan drie zandhagedissen op één telronde ziet, of minder dan twee adders, is het duidelijk dat dit lager is dan het landelijk gemiddelde. Bedenk wel dat het meetnet geen wedstrijd is waarbij het gaat om de meeste dieren te scoren. Integendeel, we streven naar een waarheidsgetrouw beeld. De vergelijking is alleen maar aardig en interessant om je eigen traject in landelijk perspectief te zien!

'Trends'

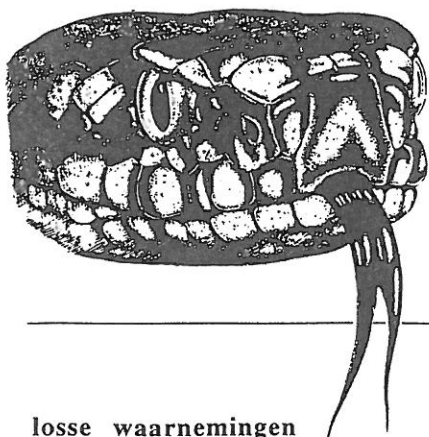
Het doel van het meetnet is natuurlijk om vast te stellen of soorten voor- of achteruitgaan of er een trend gaande is. Over gegevens van drie jaren is het nog niet echt mogelijk een trend aan te geven. Vandaar dat we de term hier gebruiken tussen aanhalingstekens. De verwachting is, dat na vijf à tien jaar monitoren, trends

wel met enige zekerheid kunnen worden aangetoond. Desalniettemin zijn de analyses door het CBS uitgevoerd en wij willen u de resultaten niet onthouden. Een trend wordt berekend over een reeks indexgetallen. Zoals eerder gezegd worden in het meetnet reptielen hiervoor de voorjaarsgemiddelden gebruikt. Deze getallen worden vermenigvuldigd met een factor zodat het startjaar voor elke soort het getal 100 krijgt. Zo krijgen we overzichtelijke reeksen. Zie tabel 5. Onder indexgetallen in tabel 5 zien we dat in 1994 alle betrokken soorten de hoogste aantallen individuen te zien gaven. 1994 was een goed reptielenjaar, in vergelijking natuurlijk met 1993 en 1995. Maar ook 1995 was niet slecht, iets beter -de zandhagedis uitgezonderd- dan 1993. De trendanalyses resulteren in getallen. Zie tabel 5 laatste kolom. Als dat getal uitkomt op 1.0 is het aantal dieren stabiel; er is geen voor- of achteruitgang gemeten. Is het getal hoger dan 1.0 dan is er sprake van toename van het aantal dieren; kleiner dan 1.0 geeft afname van het aantal dieren aan. Voor de duidelijkheid is de trend met cijfers en woorden ingevuld.

Conclusie: gematigd optimisme!

Tabel 5
Indexgetallen
berekend vanaf 1993
over de tellingen
van maart t/m juni
& 'trends'

soorten	indexgetallen			'trend'
	1993	1994	1995	
Zandhagedis	100	105	98	0.99 ± stabiel
Levendbarende hagedis	100	128	113	1.07 lichte toename
Ringslang	100	161	144	1.20 toename
Adder	100	134	112	1.06 lichte toename



OPROEPEN !!!

losse waarnemingen

Tijdens een wandeling of op weg naar het traject worden ook regelmatig reptielen waargenomen. Een enkele keer verschijnen deze waarnemingen ook op de telformulieren. Aangezien dit geen monitoringwaarnemingen zijn, horen ze daar niet thuis. Maar, we zijn wel heel blij met deze gegevens. Zij vormen uitstekend basismateriaal om achter de verspreiding van de verschillende soorten reptielen in Nederland te komen. Daarom hebben we samen met deze nieuwsbrief enkele

waarnemingskaartjes meegestuurd die u voor deze losse waarnemingen kunt gebruiken. Ook waarnemingen van amfibieën kunnen hiermee gemeld worden.

tips

Als u tijdens het lopen van het traject iets bijzonders ziet of meemaakt wat leuk is om te vermelden, of als u tips heeft voor andere waarnemers, laat het ons dan even weten. Dan kunnen we dat misschien in de volgende nieuwsbrief vermelden.