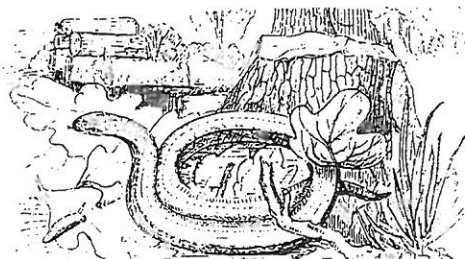


Een paar keer per jaar komen er waarnemingen binnen waarbij je de neiging krijgt om een vreugdedansje te maken. Vaak betreft het meldingen van reptielen op plaatsen waar ze al jarenlang niet meer zijn waargenomen, soms zelfs dieren op plaatsen waar ze nog nooit zijn waargenomen. Na de vreugdesprong is reserve op zijn plaats: De determinatie moet gecontroleerd worden en dan komt de vraag aan de orde of we hier met een natuurlijke gang van zaken te doen hebben of dat het misschien een uitgezet dier betreft?

hazelwormen in de duinen

Een aardige illustratie van deze gang van zaken zijn de vondsten van hazelwormen in het nationaal park Zuid-Kennemerland. In 1983 kwam bij de Herpetogeografische Dienst een melding binnen van een hazelworm uit de Kennemerduinen. Dat was aanleiding tot naarstig zoeken in de archieven naar waarnemingen uit het verleden. En inderdaad was er uit die omgeving meer over hazelwormen bekend, in 1939 werd een dier waargenomen in de Haarlemmerhout, een park midden in Haarlem. En ook weten we dat de bekende E. Heimans, die in Bloemendaal tegen de duinrand woonde, in zijn tuin twintig hazelwormen los had gelaten. Dat is rond 1900 gebeurd en dichtbij de locatie waar in 1983 de hazelworm werd gezien. De tussenliggende periode, 1900-1983 is lang; je kunt je dan afvragen of er misschien opnieuw een hazelworm ontsnapt is?



*hazelworm
tekening E. Heimans*

De daarop volgende jaren werden geen hazelwormen gezien, zelfs niet tijdens een intensieve inventarisatie van de reptielen en amfibieën van Duin en Kruidberg in 1988. In 1993 was het weer raak, op twee plaatsen. Heleen Rooks inventariseerde de Kennemerduinen en zag een hazelworm bij het Vogelmeer. Hemelsbreed vijf kilometer verderop zagen Florence Pieters en Sjouk Pinkster er een op hun hagedissentraject in Duin & Kruidberg. Een jaar later zagen de duinwachters Ruud Luntz en Rob van Effern ieder een hazelworm, op twee plaatsen in de beboste binnenduinrand van Duin en Kruidberg. En dit jaar zagen Pieters en Pinkster wederom een hazelworm op hun

traject! Het staat nu wel vast dat hazelwormen hier en daar in Duin & Kruidberg voorkomen.

herkomst?

Stammen deze dieren nu af van de hazelwormen die in 1900 door Heimans zijn losgelaten? Misschien wel. In dat geval blijkt het duingebied een geschikte leefomgeving voor ze te vormen. Maar het kan ook zijn dat we met een restpopulatie te maken hebben, en dat in vroeger tijd de gehele duinzoom een leefgebied voor hazelworm was. Want ook uit de duinen bij Katwijk zijn waarnemingen bekend, en vorig jaar werd zelfs in Den Helder een exemplaar gezien.

in Lippenhuizen

Een feit is dat de hazelworm zich heel lang verstopt kan houden. Jelle Hofsta hierover: Arjen Geertsma zag op 26 mei jl. een hazelworm in de bossen bij het Friese Lippenhuizen. Aan de donkere flanken en de donkere streep over de rug te zien was het een vrouwtje.

Hofstra kent de omgeving heel goed en zag er vroeger soms een hazelworm. Een reden om op deze dieren attent te zijn. De laatste waarneming dateerde echter al van 1960. En nu dus weer in 1996. In dit geval gaan we ervan uit dat de hazelworm niet uit het betreffende gebied is weggeweest. En zien we in de waarneming een illustratie van zijn verborgen leefwijze.

levendbarende hagedis

Ook andere dieren zorgen nog wel eens voor een verrassing. Zo is er dit jaar, na enkele jaren afwezigheid, eindelijk weer een hagedis waargenomen op Walcheren. In tegenstelling tot de andere duingebieden van Nederland leeft in de duinen van Walcheren niet de zandhagedis (voorheen wel maar nu al enige jaren niet meer waargenomen) maar de levendbarende hagedis. Al twee jaar wordt hier een monitoringroute gelopen door Richard Struijk, steeds zonder waarnemingen. Maar op negen juni zag hij eindelijk weer een levendbarende hagedis.

Ringslangen in Flevoland

Van de provincie Flevoland hebben we het idee dat ringslangen zich daar goed thuis zouden voelen als ze er voorkwamen. Net zoals lepelaars en vele andere vogels, die daar een fantastisch leefgebied vonden. Maar reptielen vestigen zich wat moeizamer in nieuwe gebieden dan vogels. Hoewel dat bij de ringslang wel mee valt, omdat die kilometers door water kan trekken. We verwachtten dan ook dat ze er vroeg of laat

op eigen kracht zouden komen, door het IJmeer heen.

Knardijk

Nu wordt er sinds 1988 af en toe een ringslang langs de Knardijk gezien door Nico Dijkshoorn (SBB Flevoland). Tot nu toe was dat steeds één dier, telkens op vrijwel dezelfde plaats. Op twaalf juni van dit jaar zag hij echter twee ringslangen tegelijk.

Beide dieren, vermoedelijk vrouwtjes, werden tijdens grondwerkzaamheden langs de Knardijk gevonden, vlakbij de oude vindplaats.

Nu er sprake is van meer exemplaren, beginnen wij ons af te vragen of het de dieren inderdaad gelukt is om zwemmend op Flevoland te komen. In 1992 werd in Almere-Haven ook al eens een ringslang aangetroffen waarvan we toen vermoedden dat die het Flevomeer overzwom.

uitzetten

Maar, helaas er wordt ook vaak 'gerommeld'. In 1991 zijn in Zuidelijk Flevoland een aantal, net uit het ei gekomen, ringslangen losgelaten. Deze dieren zijn inmiddels volwassen geworden, en misschien zijn zij wel naar de Knardijk getrokken! Het blijft gissen.

Gouda

Er zijn aanwijzingen dat een groepje losgelaten ringslangen kan uitgroeien tot een ogenschijnlijk goede populatie. Men neemt aan dat de ringslangen die in de omgeving van Gouda voorkomen afstammelingen zijn van circa twintig dieren die daar rond 1940 zijn uitgezet. De groep ringslangen wordt tegenwoordig gemonitord, waarbij van elk waargenomen dier het buikpatroon wordt gefotografeerd zodat de verschillende dieren bij terugvangst weer te herkennen zijn. Zo zijn vorig jaar 47 verschillende dieren op de foto gekomen.



de zandhagedis

Ook van de zandhagedis zijn enkele populaties bekend waarvan niet zeker is of het nu wel of geen 'natuurlijke' populaties zijn. Zo zijn in heel Noord-Brabant maar twee gebieden waar met zekerheid nog zandhagedissen zitten. In één van deze gebieden ziet Jan Verhoeven ze regelmatig op zijn traject. Het is wel opvallend dat er

hier al twee mannetjes zijn gevonden met een afwijkende kleurtekening; een blauw en een volledig zwart mannetje. Inteelt zou hier de oorzaak van kunnen zijn. Verschijnselen van inteelt zijn te verwachten in zo'n kleine geïsoleerde populatie als deze. Mogelijk hebben we te maken met een populatie die afstamt van een klein groepje dieren, bijvoorbeeld een paar uitgezette exemplaren.

scepsis

Ook waarnemingen van zandhagedissen in Drenthe worden vaak met enige scepsis bekeken. Van deze provincie staat het echter wél vast dat de zandhagedis er ooit voorkwam, maar het aantal recente meldingen is zeer mager te noemen. Uit de periode tussen 1985 en 1993 zijn van twintig locaties in veertien gebieden waarnemingen bekend. Het gaat hierbij slechts om één of enkele waarnemingen per locatie. Op tien van deze twintig locaties wordt een traject gelopen. Deze hebben tot nu toe echter nog geen waarneming van zandhagedissen opgeleverd.

verdwenen?

Voorheen bestond Drenthe voor een zeer groot gedeelte uit stuifzandgebieden waarop de zandhagedis vrij algemeen moet zijn geweest. Door het vastleggen van deze stuifzanden met bosaanplant, en door ontginning van veel van deze gebieden raakte de zandhagedis veel leefgebied kwijt en werd hij teruggedrongen in de kleine overgebleven stuifzandreservaatjes. Deze worden nu door de steeds toenemende vergrassing ongeschikt als leefgebied.

Het plaggen van gebieden wordt vaak toegepast als maatregel tegen die vergrassing. Dit plaggen gebeurt echter vaak op zo'n grote schaal, dat er voor de overgebleven dieren een te kaal landschap overblijft, dat minimaal zes jaar hersteltijd nodig heeft voordat het weer geschikt wordt als leefgebied voor de zandhagedis. Deze periode is meestal te lang zodat de zandhagedis toch uit die gebieden verdwenen is.

Waar zitten ze ?

Het is dus belangrijk te weten welke reptielen, waar in een gebied zitten. Bijvoorbeeld om te kunnen adviseren bij gebiedsplanning en natuurbeheer.

Wij vinden het dan ook belangrijk om bijzondere waarnemingen van reptielen te ontvangen. Ook als het uitgezette dieren betreft. Dan is het belangrijk om te weten om hoeveel dieren het gaat en wanneer ze zijn uitgezet. Schroom daarom niet om dergelijke waarnemingen door te geven.