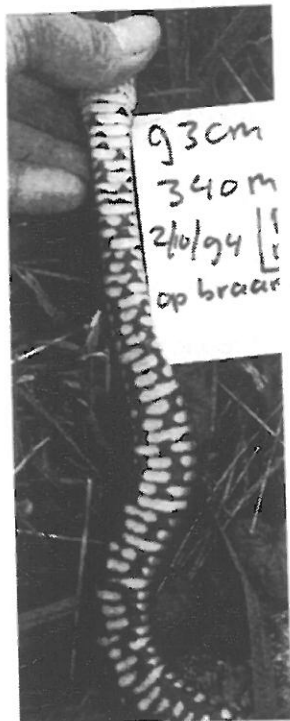


Ringslangen op de Muiderzeedijk



Ruud Wolterman fotografeert de buikpatronen van ringslangen op twee trajecten bij Amsterdam. Met een foto van het buikpatroon is een ringslang zonder twijfel individueel te herkennen. Van de ringslangen op de Muiderzeedijk hebben we nu foto's van zes opeenvolgende jaren. Een aantal ringslangen werd maar één keer gefotografeerd, de meeste individuen lieten zich eens of vaker terugvangen. In de bijgaande tabel zijn de resultaten van het fotograferen tot nu toe (juli 1996), voor zover het vangen en terugvangen betreft, samengevat.



De Muiderzeedijk dient als waterkering van het IJmeer. Vroeger, als waterkering van de Zuiderzee, was de dijk als zodanig van groter belang. Toen kwamen er ook al ringslangen voor, weten we uit excursieverslagen van Heimans en Thijssse.

We vragen ons af of de slangen ook gebruik maakten van het toen nog zoute water aan de buitendijkse kant.

IJmeer als migratieroute

Tegenwoordig is het watermilieu, het IJmeer van grote betekenis voor de slangen. In de eerste plaats is het een vluchtplaats: we zien geregeld een slang, die wordt opgeschrikt, pijlsnel richting water bewegen en tot een meter of vijf het meer opgaan. Ze keren vervolgens ook weer terug. In de tweede plaats is het IJmeer een uitstekende verbindingzone tussen meer en minder uiteen gelegen leefgebieden. Uitstekend, omdat het een veilig alternatief is voor het

migreren over land, hetgeen door de voortdurende uitbreiding van ons asfaltnetwerk rond Amsterdam welhaast onmogelijk is geworden

overwinteren tussen basaltblokken

Door het fotograferen zijn we er achter gekomen dat de dijk een belangrijke functie heeft als overwinteringsplaats voor de slangen.

In het voorjaar liggen ringslangen vlakbij de uitgang van het winterverblijf te zonnen, dit is aan de buitenkant van de dijk, vaak in de buurt van bomen of struiken. Waarschijnlijk zijn dat plekken waar holen en gangen tussen en onder de basaltblokken voor goede winterverblijven zorgen. Tot en met april zijn de slangen van het eerste uur langs de dijk te vinden. Het paren is dan inmiddels geweest. Een aantal slangen verdwijnt vervolgens uit beeld, brengt de zomer elders door. Sommigen blijven wel langs de dijk en er zijn ook zwervers van buiten die de dijk opkomen.

Maar vanaf begin of half september zijn dezelfde individuen van het voorjaar weer op de dijk te vinden. Niet persé op dezelfde plek, vaak wel, maar het kan ook 100 tot 600 m verderop zijn.

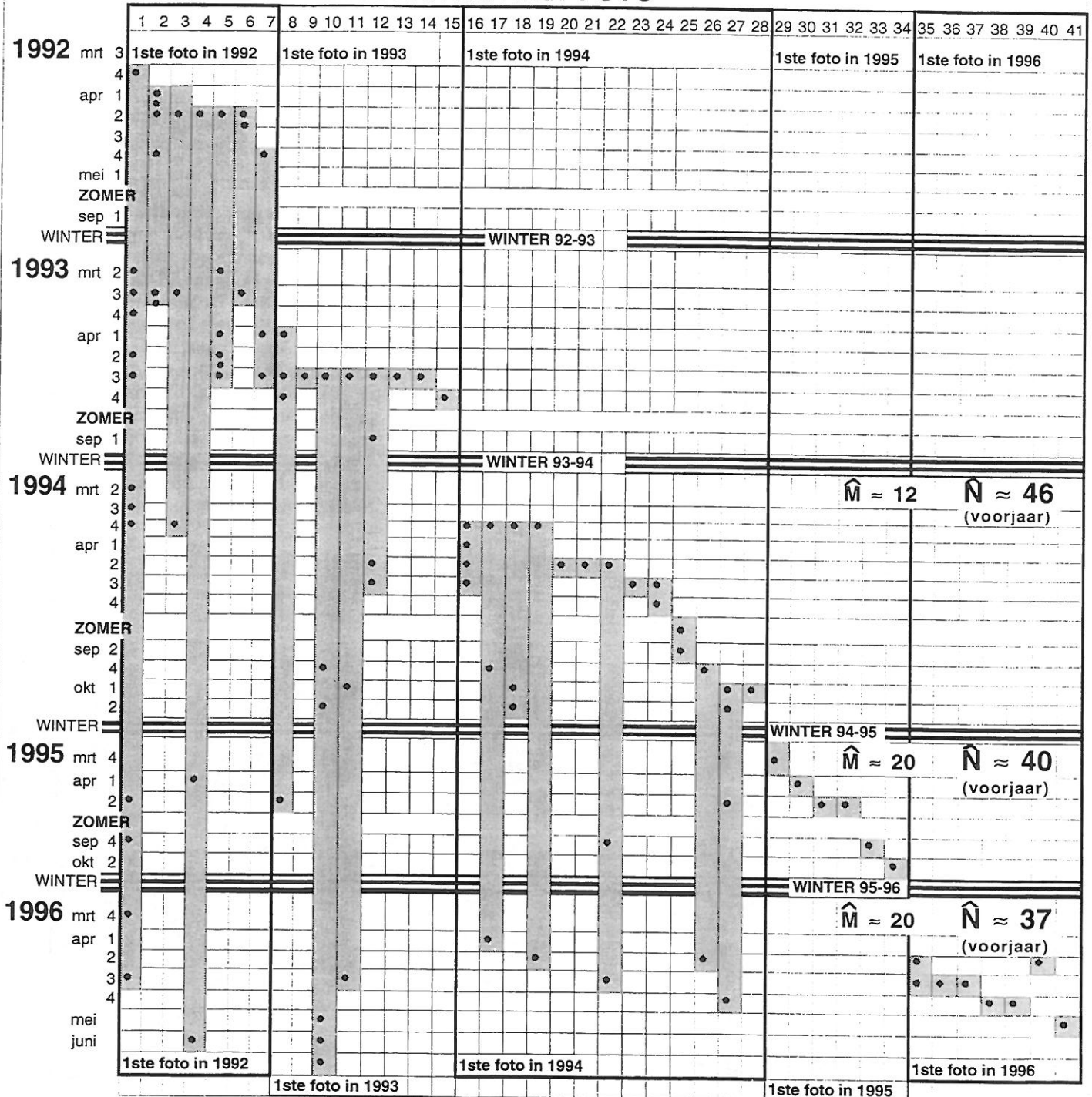
aantal slangen

Het Muiderzeedijktraject is 1,5 km lang en naar onze schattingen komen daar in het voorjaar om en nabij de 40 ringslangen voor. Dat betekent ook dat, per strekkende km dijk, ongeveer 25 ringslangen daarin een plek vinden om te overwinteren.



traject
Muiderzeedijk

MUIDERZEEDIJK - RINGSLANGEN MET FOTO



41 verschillende slangen op de foto
 De kolommen genummerd van 1 t/m 41 stellen de 41 verschillende ringslangen voor die gefotografeerd zijn op het 1,5 km lange dijktraject. Als een ringslang gefotografeerd is, is dat met een zwarte stip aangegeven. De bovenste stip in een kolom is de eerste foto van de slang, de onderste stip in dezelfde kolom is de meest recente foto van diezelfde slang. Slang nr 1 is elk jaar opnieuw gesignaleerd: een keer gefotografeerd in 1992, vijf keer in '93, drie keer in '94 twee keer in '95 en ook al weer twee keer in '96.

veel oude bekenden in 1996

Wat opvalt is dat we in 1996 wel veel slangen hebben teruggevangen van voorgaande jaren, maar geen enkele van de slangen die voor het eerst in 1995 werden

gefotografeerd. Daarentegen 5 slangen die voor het eerst in 1994 zijn gefotografeerd, en twee van 93, zelfs twee van 92. Een en ander betekent dat voor die slangen, voor veel slangen dus, de overwintering in de dijk tijdens de afgelopen strenge winter goed is verlopen.

aantal slangen loopt terug

Met de gegevens van het fotograferen kunnen we aantallen schatten vanaf 1994. Deze staan in de tabel. \hat{M} = het aantal van de foto-dieren dat naar schatting nog steeds op de dijk voorkomt. \hat{N} (voorjaar) = het aantal slangen dat naar schatting op en in de dijk leeft in winter en voorjaar. Dit aantal blijkt af te nemen: van naar schatting 46 slangen in 1994 tot 37 in 1996.