

Geslachtsonderscheid bij slangen op grond van de relatieve staartlengte ((staartlengte /totale lengte) x 100%), het aantal buikschubben en het aantal schubparen aan de onderzijde van de staart. Let vooral op het overlap van deze kenmerken tussen de geslachten.

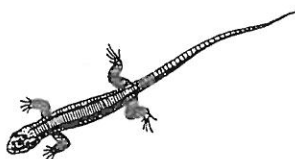
	geslacht	relatieve staartlengte	aantal buikschubben	aantal schubparen onderzijde staart
gladde slang	♂	18 - 26 %	153 - 166	50 - 66
	♀	15 - 22 %	162 - 184	43 - 57
ringslang	♂	19 - 24 %	163 - 179	61 - 73
	♀	15 - 21 %	157 - 176	51 - 64
adder	♂	12 - 15 %	134 - 158	32 - 49
	♀	10 - 13 %	135 - 159	27 - 43

DE TIP

Let op de kleintjes !

Voortplantingssucces is één van de belangrijkste eigenschappen voor een populatie. Vandaar dat we bij het opstellen van de voorkeursperiodes voor het monitoren ook drie rondes in het najaar voorschrijven. Want vanaf augustus kunnen de pasgeboren slangetjes en hagedisjes gevonden worden. Helaas blijkt dat veel mensen nogal wat moeite hebben met het vinden van die kleine frummeltjes.

Dit is natuurlijk vooral het gevolg van het kleine formaat van deze diertjes. Een pasgeboren levendbarende hagedis spant hierbij de kroon met z'n kop-romplengte van zo'n twee centimeter, het formaat van een flinke kever. Maar ook jonge slangen die wel langer zijn, tot 17 centimeter lichaamslengte voor een pas geboren ringslang, zijn moeilijk te vinden wanneer ze opgerold in de vegetatie liggen.



Maar ze worden niet alleen over het hoofd gezien vanwege het formaat, maar vooral ook omdat het toch een aanpassing in het zoekbeeld- en gedrag van de waarnemer vergt om naast de volwassen dieren ook de jongen te kunnen waarnemen.

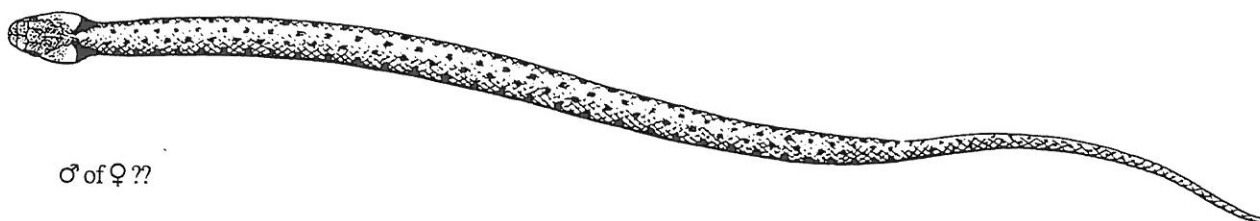
Het zoekbeeld is iets wat je jezelf alleen maar kunt aanleren door ervaring, je moet ze een aantal maal hebben gezien. Het zoekgedrag is

iets wat eenvoudig aan te passen is en waardoor de waarnemingskans makkelijk vergroot wordt. Ten eerste de periode, vanaf augustus is het zaak gericht op die kleine schichtige beestjes te letten, vaak zijn ze nog tot ver in oktober actief.

Ten tweede het weer, jonge dieren zijn vaak al bij wat mindere weersomstandigheden actief, veel eerder dan de volwassen dieren. Het is dus zaak om bij de eerste zonnestraaltjes op juvenieltjes te gaan letten. En omdat ze vaak schichtiger zijn dan volwassen dieren is het bij wat warmere weersomstandigheden al veel moeilijker de kleintjes te vinden, en ritselen doen ze ook nauwelijks.

Het belangrijkste is de plaats waar je moet zoeken. Zowel bij de ringslang als bij de zandhagedis blijven de jongen na het verlaten van de eieren vaak een tijdje in de omgeving van de geboorteplaats hangen. Ringslangen zijn dus vaak te vinden in de omgeving van broeihopen. Jonge zandhagedissen zitten vaak lange tijd aan de rand van een open zandplek waar zij zich vaak in of tussen graspollen en (heide)struikjes ophouden. Hier zijn ze vaak zonnend op een afgefallen boomblad te vinden.

Pasgeboren levendbarende hagedissen hebben nog meer dan hun ouders de gewoonte om op boomstronken of knuppelbruggetjes te gaan liggen zonnen, of op open plekken in het gras. Door hun egaal bruine kleur zijn ze hier echter moeilijk te zien. Jonge adders zijn heel vaak te vinden in kortere vegetatie dan de volwassen dieren. Soms liggen ze zelfs opgerold in een graspolletje op een onverharde weg te zonnen.



♂ of ♀ ??