

## WANNEER MOET IK GAAN TELLEN?

Deze vraag krijgen we nogal eens te horen van beginnende monitoorders. Ook opmerkingen op het telformulier in de trant van "Ondanks schijnbaar ideale weersomstandigheden toch geen dieren gezien" duiden erop dat het vaak moeilijk is om in te schatten wat in de ogen van reptielen nu ideale weersomstandigheden zijn. We zullen proberen ons een beetje in hun situatie te verplaatsen.

### Zonnekracht

Reptielen laten zich het beste zien wanneer ze liggen op te warmen in de zon. En als hun optimale lichaamstemperatuur bereikt hebben gaan ze weer schuil. Om zoveel mogelijk warmte te kunnen absorberen liggen ze tijdens het opwarmen 'open en bloot' op plekjes die zich daarvoor lenen: in de rand van de vegetatie, op een beschut plekje in de zon en uit de wind. Als je dit soort plekjes leert herkennen, zijn de dieren relatief gemakkelijk te vinden, nog voordat ze 'wegritselen'. Wil je dus zoveel mogelijk beesten kunnen aantreffen tijdens een trajectbezoek moet je het moment uitzoeken dat zoveel mogelijk dieren zich liggen op te warmen. De meeste reptielen komen tevoorschijn als de zon net aan kracht begint te winnen. Zelf hou ik de regel aan dat dit ongeveer hetzelfde moment is, wanneer ik het liefste mijn jas uit zou willen doen. In het vroege voorjaar, vanaf half maart tot half mei, is dat dus zo'n beetje rondom het middaguur. De laagstaande zon staat dan op zijn hoogste punt en is dan net in staat om door de nevel van de ochtend te breken.



### ritsel

Wanneer de zomer nadert verschuift het tijdstip van opwarmen naar vroeger op de dag. Want de zon komt eerder op en staat ook sneller hoog aan de hemel. Dus op een onbewolkte dag moet je eind mei, begin juni al vroeg uit de veren om opwarmende reptielen te zien. Op zonnige dagen in juni liggen ze er al om acht uur 's ochtends. Later op de dag, wanneer het zonnige weer aanhoudt, zijn de dieren al goed opgewarmd en actief aan het jagen. Het is dan heel moeilijk om ze waar te nemen. Voor mijn gevoel is dat

tijdstip te herkennen aan het moment waarop ik (Axel) ook het liefste mijn trui of blouse uit zou willen doen om een beetje af te koelen. Behalve dat de dieren op dat moment van de dag veelal in de begroeiing bivakkeren zijn ze ook zó actief, dat ze al zich al lang uit de voeten hebben gemaakt, nog voordat de waarnemer ze heeft kunnen zien. Wat rest is dan slechts een 'ritsel'. Soms komen de dieren op dergelijke zomerse dagen in de namiddag nog wel even tevoorschijn om wat zonnewarmte op te doen voor het slapengaan. Meestal op het moment dat de zon net weer aan kracht begint te verliezen. Vooral de maand augustus staat hierom bekend.

### Periodes met zon

Bij een periode van mooi weer, hebben reptielen ook niet meer zo'n behoefte om elk straaltje zon te moeten opvangen. Op zo'n moment zullen ze dus onder schijnbaar ideale weersomstandigheden niet altijd actief zijn. Ze hebben immers in voorgaande dagen hun buikjes vol gegeten, en het voortplantingsseizoen is ook al voorbij. Dus een uitgebreide siësta is meer aan de orde van de dag. Pas na enkele dagen met wat koud, winderig of regenachtig weer zullen ze weer de behoefte aan een zonnebad voelen. De grootste trefkans heb je dus op het moment dat, na een periode met koud en regenachtig weer, de zon aan kracht begint te winnen.

### Bewolking

Hoewel reptielen bekend staan als echte zonneaanbidders, zijn juist de dagen met wat sluier- of wisselende bewolking het beste om de dieren waar te nemen. Op dat soort dagen moeten ze langer in de zon blijven liggen om hun lichaam op temperatuur te krijgen. Vooral zwoele zomerse dagen waarbij de zon net niet door de bewolking kan breken staan bekend om hun grote trefkans. De reptielen voelen de warmte, en komen dus tevoorschijn om te zonnen, terwijl de zon maar niet krachtig genoeg wil worden. Ze zijn dan dus gedurende langere tijd goed waarneembaar

### Een frisse wind

In sommige gevallen kan een fris windje ook positief uitpakken. Op beschutte plekken zullen de dieren zich evengoed kunnen opwarmen in het zonnetje. Maar zodra ze actief worden koelen ze ook weer snel af, waardoor ze genoodzaakt zijn relatief vaak voor kortere periodes weer in het zonnetje te gaan liggen. Ze zijn dan gedurende een langere periode van de



dag zichtbaar. Maar de wind kan ook een spelbreker zijn: als hij te hard is, of pal uit de richting van de zon komt laten veel reptielen het afweten.

#### Iedere soort anders

Bovengenoemde richtlijnen gelden voor het gemiddelde reptiel. Maar het gemiddelde reptiel bestaat niet. Elk dier zal in een ander seizoen, of in een ander leefgebied net eventjes anders reageren op de weersomstandigheden. En verder verschillen de optimale omstandigheden per soort. Zo zullen zandhagedis en ringslang zich veelal volgens het bovenstaande gedragen. De levendbarende hagedis en adder hebben de neiging om op een eerder tijdstip van de dag actief te worden, als er nog een beetje vocht tussen de vegetatie hangt. De hazelworm en gladde slang zijn een verhaal apart.

#### Verborgen kruiers

Hazelwormen zijn helemaal geen zonnenaanbidders. Zelden zal je ze echt in de zon zien liggen. Alleen zwangere vrouwtjes liggen 's

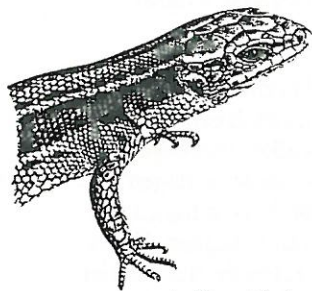
ochtends en in de namiddag nog wel eens open en bloot, maar zodra de zon zich echt laat zien verdwijnen ze weer om vervolgens verborgen onder wat bladeren of schors verder van de zonnewarmte te genieten. Van de gladde slang is nauwelijks bekend wat nu het beste moment is om ze waar te nemen. Vaak wordt gezegd dat ze het best bij wat miezerig weer te vinden zijn. Maar ook bij zwoel zomerweer willen ze 's ochtends heel vroeg of juist in de namiddag nog wel eens liggen te zonnen. Voor het overige liggen ze, net als de hazelworm, ook het heel graag ergens onder verscholen op te warmen.

#### Gesneden koek

Maar ook al ben je een oude rot in het vak en is al het bovenstaande gesneden koek, het overkomt je wel eens dat je van huis vertrekt met het idee 'dit zijn ideale omstandigheden, nu liggen alle beesten op te warmen', waarna blijkt dat er toch niets te zien valt. Achteraf beredeneerd zijn daar altijd oorzaken voor te aan te wijzen. Het gedrag van dieren in het wild voorspellen blijft moeilijk. Gelukkig maar!!!

## WINDKRACHT HOEVEEL?

Wind is vaak een spelbreker. Volkomen wolkenloze dagen in het vroege voorjaar kunnen bij een koude wind alsnog ongeschikt zijn om reptielen te vinden. Vooral in de omgeving van Amsterdam, waar de ringslang veelal op dijklichamen gevolgd wordt, is de windkracht en richting van groot belang voor het slagen van een trajectbezoek. Als de wind pal op de dijk staat. Dan is dat meteen terug te vinden in het aantal waarnemingen.



Nu is de windrichting vrij eenvoudig te bepalen, met enige kennis van de ligging van je traject. Met de windkracht licht het wat moeilijker. Op de achterkant van het telformulier is een eenvoudige indeling te vinden waarmee de windkracht bepaald kan worden. In onderstaande tabel hebben we geprobeerd om wat meer handreikingen te geven om de juiste windkracht vast te stellen (met dank aan Stephan Huijgens). Bij een windkracht groter dan zes Beaufort is het niet meer nuttig het traject te bezoeken.

windkracht	benaming	kenmerken	uitwerking op dieren en planten
0	windstil	rook stijgt (vrijwel) recht omhoog	alle vogels in de weer planten bewegen niet
1	zwakke wind	rookpluimen geven richting aan	veel zwevende vogels, jonge spinnen zweven aan draden bladluizen vliegen, planten bewegen niet
2	zwakke wind	wind merkbaar in gezicht	alle vogels en ongewervelde dieren zijn actief blad ritselt
3	matige wind	stof waait op	spinnen, luizen en sprinkhanen verplaatsen zich niet bladeren en twijgen in beweging
4	matige wind	haar in de war, losse kleding wappert, papier dwarrelt op	kevers blijven aan de grond muggen steken niet meer kleine takken bewegen
5	vrij krachtige wind	op meren en kanalen vormen zich gekuifde golven	alle vliegen aan de grond, behalve horzels kleine takken met bladeren en bomen bewegen
6	krachtige wind	wind fluit in hoogspanningsdraden, paraplu's moeilijk hanteerbaar	weinig kleine vogelsoorten in de lucht; bijen vliegen niet meer grote takken bewegen