

Meetnet Reptielen - Nieuwsbrief

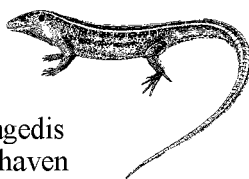
Zomer 2001 Nieuwsbrief nr 21

RAVON Werkgroep Monitoring

VAN MKZ NAAR ZANDHAGEDIS IN EEN DUBBELDIK ZOMERNUMMER

Na het MKZ-drama nemen we moeiteloos de draad weer op en draaien op volle toeren waarvan deze Nieuwsbrief het bewijs moge leveren. Naast berichten over ringslang, hazelworm, varaan en adder zijn er vier stukken over de zandhagedis. Vandaar dat dit nummer tot "Zandhagedis special" is gebombardeerd.

"De zandhagedis is een kwetsbare soort" – "De zandhagedis is bedreigd" – "Duinhagedis stopt bouw motel" – "Aanleg Zeehaven vertraagd door Duinhagedis" – "Onze 'korenwolf': de duinhagedis" – "De zandhagedis is hot" Enkele citaten uit kranten van het afgelopen halfjaar. De zandhagedis is inderdaad 'hot' en dat merken we. Zo zijn we in diverse procedures en onderzoeken verzeild geraakt. Over wetenswaardigheden van de onderzoeken doen we graag verslag. In deze nieuwsbrief gebeurt dat door studenten van de UVA die drie geïsoleerde populaties zandhagedissen in kaart hebben gebracht.



Inhoud Nieuwsbrief nr. 21 pag.

• MKZ	2
• Monitoren op de Hoge Veluwe	4
• Trendy hagedissen	5
• Wateroverlast in de duinen	7
• Zandhagedissen in geïsoleerde leefgebieden	9
• Zandhagedissen op Terschelling	13
• Ringslangen	15
• Slangen en roofvogels	16
• Geheimzinnig gesis	17
• Lentebaby's	17
• Afrikaanse zoonbidder	18

Voorts hebben we – vooral Arco van Strien (CBS) - nog eens kritisch gekeken naar de trend-analyses van zandhagedissen. Geven die een beeld van de werkelijkheid? Gaat het dus werkelijk zo goed in de duinen? Maar waarom dan vergeefs zoeken naar zandhagedissen op Terschelling?

Hopelijk "for elck wat wils" en anders horen we het wel. Een prettige voortzetting van deze mooie zomer wordt u toegewenst.

AZ

MKZ-drama genotuleerd

Het MKZ-drama heeft veel mensen in Nederland geraakt. In eerste instantie de boeren. Zij zagen ruim 250.000 gezonde dieren afgevoerd worden. Met recht een drama. Daarnaast heeft de hele Nederlandse economie te lijden gehad. Het Centraal Planbureau schat de schade op zo'n 2,8 miljard gulden. En lang niet alle schade is in geld uit te drukken. Ook onze monitorders hebben het soms zwaar gehad. Sommigen moesten voor het eerst in tien jaar verstek laten gaan om in het voorjaar het veld in te gaan. Hoog tijd om de balans op te maken. Eerst een beknopt overzicht van de gebeurtenissen.

een overzicht

Op **20 februari** wordt het eerste geval van mond- en klauwzeer ontdekt in Engeland. Een maand later is Nederland aan de beurt. Op **21 maart** wordt het eerste geval van MKZ in Nederland vastgesteld bij vier runderen in Olst. De maatregelen die daarop

volgen zijn niet misselijk. Er treedt een landelijke regeling in werking die van start gaat met een stand-still van 72 uur. Waarbij alle natuurgebieden in Nederland afgesloten zijn voor bezoekers, en dus ook voor alle inventarisatie- en monitoringmedewerkers. Vanaf **24 maart** worden deze maatregelen voorzichtig versoepeld. Natuurgebieden zonder hoge wildstand of begrazing door runderen, geiten of schapen buiten het toezichtsgebied rondom Oene en Kootwijkerbroek worden vrijgegeven. Helaas vallen de meeste reptielengebieden onder de niet toegankelijke categorieën. Enkele gebieden blijven buiten schot. Zo komen er in de duinen ten noorden van het Noordzeekanaal geen reeën voor, deze zijn dan ook vrijwel meteen weer toegankelijk. Ook enkele ringslang-gebieden liggen buiten natuur- en agrarische gebieden, waardoor de monitoring in de

omgeving van Amsterdam en Gouda ongestoord kan plaatsvinden. De maatregelen blijven geruime tijd van kracht waardoor de monitoring in grote delen van Nederland stil ligt. Op **5 april** blijkt dat de verdachte bedrijven in Noord-Brabant niet met MKZ besmet zijn. Kort daarop, op **7 april**, wordt besloten om de meeste natuurgebieden in Noord-Brabant en Limburg weer open te stellen, wederom met uitzondering van

begrazingsgebieden.

Ook een aantal gebieden in Noord- en Zuid-Holland en Zeeland zijn dan al weer vrij gegeven.

Op **11 april** wordt in het Friese plaatsje Ee MKZ vastgesteld. De maatregelen worden regionaal weer verscherpt en een ieder houdt zijn hart vast. Gelukkig blijkt al snel dat het hier slechts om twee gevallen gaat die snel en effectief geïsoleerd worden.

Al op **27 april** worden enkele natuurgebieden in Friesland, Overijssel, Flevoland en Gelderland buiten de toezichtsgebieden vrij gegeven voor bezoekers. Op **15 mei** volgt daarop het advies van het ministerie van LNV om alle natuurgebieden vrij te geven. Vanaf **23 mei** wordt dit advies door de terreinbeherende instanties gevolgd voor vrijwel alle natuurgebieden in Nederland. Alleen gebieden waar grazers staan ingeschaard blijven vooralsnog afgesloten voor publiek. Vanaf **1 juni** wordt besloten ook weer de begraasde delen van natuurgebieden open te stellen voor publiek, met uitzondering van de begraasde delen in de toezichtsgebieden Oene en Kootwijkerbroek. Sinds **25 juni** is Nederland officieel verlost uit de klauwen van het mond- en klauwzeer.

uitzondering

Vanaf maart tot half mei hebben veel reptielenmonitoorders niets kunnen doen. Er waren uitzonderingen. Zo waren er gebieden die vrijwel meteen na de stand-still weer toegankelijk waren en sommige waarnemers kregen van de terreineigenaren zelfs een

onthefving om uitsluitend voor de monitoring hun gebied te betreden.

Maar helaas, veel van de reptielentrajecten liggen in begraasde gebieden of in natuurterreinen met een hoge wildstand, waarvan velen dus tot half mei en in het geval van begrazing zelfs tot 1 juni afgesloten bleven. Wat betekent dit voor het Meetnet?

piektijd

Vooraf de adder en de levenbarende

hagedis zijn in de maanden maart en april goed waar te nemen. Het is dus goed mogelijk dat 2001 voor deze soorten een kleiner aantal waarnemingen oplevert dan de voorgaande jaren. Dat geldt in iets mindere mate ook voor de ringslang. Voor de zandhagedis is de maand mei meestal de meest geschikte maand om de dieren te vinden. Dit jaar werden de zandhagedissen als gevolg van een wat koude en natte start van het voorjaar ook wat later actief, waardoor het

vrijgeven van de meeste terreinen meteen samenviel met de piektijd voor waarnemingen. Dus hopelijk zijn de waarnemers, trappelend van ongeduld, meteen het veld in gegaan zodra het kon. De hazelworm kan over het gehele jaar heen goed waargenomen worden, en de gladde slang wordt voornamelijk in hoog zomer gezien. Voor deze twee soorten hoeft het uitvallen van de eerste twee maanden dus niet al te veel extra problemen op te leveren.

extra inspanning

Wat uiteindelijk de gevolgen van de MKZ-crisis op het verloop van de indexen zal zijn, zullen we waarschijnlijk pas in januari weten. Vooral het effect van het ontbreken van voorjaarswaarnemingen uit de begraasde gebieden valt nu nog niet in te schatten. Hopelijk is het voor de meeste waarnemers toch nog mogelijk om zeven veldbezoeken vol te maken. Wellicht dat er dan met een beetje extra inspanning en ondanks een stroeve start, nog een hoop gered kan worden.

GEEN TOEGANG

Ter voorkoming
van verspreiding van

Mond- en Klauwzeer

is dit natuurgebied
voor publiek gesloten.

art. 461 W.v.5.

*Mond- en Klauwzeer kan ook door
mensen verspreid worden.
Het is onze gezamenlijke
verantwoordelijkheid om de dieren
in dit natuurgebied te beschermen.*