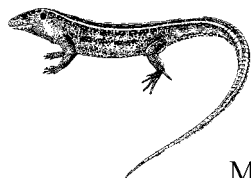

MKZ en van de nood een deugd maken

Roel en Toos van Ekeris

Van alle trajectlopers die het begin van het seizoen voorbij moesten laten gaan vanwege de MKZ-crisis waren de mensen met een traject in begraasd gebied nog wel het meeste de dupe. En als je dan ook nog eens op de Veluwe zit, dus dicht bij de brandhaard, lijkt het seizoen wel helemaal aan je neus voorbij te gaan. Maar van bij de pakken neer zitten word je ook niet vrolijker. Vandaar dat Roel en Toos van Ekeris die hun twee trajecten in het Nationaal Park de Hoge Veluwe voor lange tijd afgesloten zagen, een goed alternatief vonden.



Helaas valt er dit voorjaar in verband met de mond- en klauwzeer, niets te monitoren op onze twee trajecten in het Nationaal Park de Hoge Veluwe. Maar inventariseren is op bepaalde plekken nog wel mogelijk. In overleg met het Nationaal Park zijn we dit jaar begonnen met een eenmalige inventarisatie van de wegbermen van de Harderwijkerweg. Dit is de weg die het Nationaal Park de Hoge Veluwe en het Planken Wambuis van Natuurmonumenten doorsnijdt. Het inventariseren van dit gebied ligt aanmerkelijk minder gevoelig, omdat er geen boerderijen met vee gelegen zijn en de weg vrij toegankelijk is, evenals het fietspad dat er langs loopt. Je moet daarbij bedenken dat een dergelijke route onder normale omstandigheden, dus zonder MKZ, nooit gelopen zou zijn vanwege het versturende karakter van fietsers, skaters, brommers, hele wielclubs en van de nabij gelegen weg, waar personen- en vrachtverkeer maar telkens voorbij blijft denderen. We hebben tot nu toe volgehouden en niet zonder succes.

Lopend langs de randen van het fietspad en zoekend tussen het fietspad en een smalle berm van drie meter naar het hek van de Hoge Veluwe, hebben we toch al resultaten behaald. Op één van

de eerste zoektochten vonden we meteen al twee zandhagedissen en zes levendbarende hagedissen in de bermen. Maar dat was nog lang niet alles. Beide soorten hagedissen werden op verschillende plaatsen langs de weg gevonden. Daarnaast werd eenmaal een juveniele adder gezien op het fietspad en tweemaal een gladde slang in de bermen tussen fietspad en hek. Ook werd er op één dag, op een stukje van circa 150 meter, zeven keer een hazelworm gezien.

Ik vind het een prachtig resultaat, maar anderzijds ook eng dat we zoveel bedreigde diersoorten zo vlak langs fietspad en autoweg hebben zitten. Er werden niet alleen reptielen gevonden, maar ook andere rode lijstsoorten zoals de bruine vuurvlieder, zwarte kaardespinn, zoemer, kruipbrem, stekelbrem, hondsviooltje, steenanjer, jeneverbes en de beschermde breedbladige wespenorchis. Nu is het wachten of ook soorten als duin- en grote parelmoervlieder, heideblauwtje, heivlieder, kommavlieder, kleine heivlieder van deze bermen gebruik gaan maken. Als dat zo is, dan zou men met deze weg in het kader van het provinciaal beleidsplan Veluwe 2010 toch eens wat anders moeten gaan benaderen lijkt mij !

Addertje onder het gras of....

"Ik kreeg op een middag een bijzonder telefoontje. Een man belde mij op. Hij had een slang in zijn tuin. Hij woonde in een villawijk in Ede-Oost, niet zover van de Edese- en Ginkelse hei vandaan. Z'n vrouw had de slang ontdekt en had het direct op een gillen gezet. De slang was uit angst voor de ontstane paniek begonnen met het wurgen van de tuinstoel. De man had een plastic zak gepakt en de slang daarin gedaan.

Na enig doorvragen door de telefoon bleek het om een gladde slang te gaan. Na de mensen te hebben gerustgesteld, heb ik de man gevraagd of hij de gladde slang weer wilde loslaten op de Ginkelse heide. Het biotoop is er geschikt en er komen daar veel hagedissen voor. Bovendien was dit gebied ondanks de MKZ vrij toegankelijk. Dat is wel even iets anders dan een addertje onder het gras".

Roel van Ekeris