

# EEN ONVERWACHTE VONDST VAN DE MOOIE SACHEMBIJ *ANTHOPHORA AESTIVALIS* IN DE GELDERSE POORT (HYMENOPTERA: APIDAE)

Jan Smit

Bijen staan steeds meer in de belangstelling. Door hun gecompliceerde biotoopeisen worden veel soorten in hun voortbestaan bedreigd. De laatste jaren werden echter ook diverse bijen voor het eerst in ons land aangetroffen. Dit is ongetwijfeld een gevolg van de hogere temperaturen, waar deze zuidelijke zoonanbidders zich goed bij thuis voelen. In dit artikel wordt een vondst van de mooie sachembij *Anthophora aestivalis* bij Lobith gepresenteerd, de eerste Nederlandse waarneming sinds 1946. We zullen moeten afwachten of ook deze soort zich verder gaat uitbreiden in ons land. Bijenkenners wachten met spanning af of ook de witte rouwbij, broedparasiet van de mooie sachembij, terug zal keren.

## INLEIDING

Van de mooie sachembij *Anthophora aestivalis* (Panzer, 1801) werd aangenomen dat deze uit ons land verdwenen was (Peeters et al. 1999). In 2011 is echter een mannetje gevangen bij Lobith in de Gelderse Poort (fig. 1). In dit artikel wordt de kennis over *Anthophora aestivalis* samengevat.

## UITERLIJK

De mannetjes van *A. aestivalis* lijken in het veld op die van *A. plumipes* (Pallas, 1772) en *A. retusa* (Linnaeus, 1758). Bij determinatie met een loep of microscoop zijn de mannetjes vrij eenvoudig uit elkaar te houden (Nieuwenhuijsen 2007). De mannetjes van *Anthophora aestivalis* en *A. retusa* hebben een pygidiale plaat (fig. 2) en *A. plumipes*

niet. Aan poot twee heeft het mannetje van *Anthophora aestivalis* zowel aan de metatars als aan tarslid 5 een duidelijke haarborstel (fig. 3). *Anthophora plumipes* heeft alleen een borstel aan de metatars, *A. retusa* heeft geen duidelijke borstels.

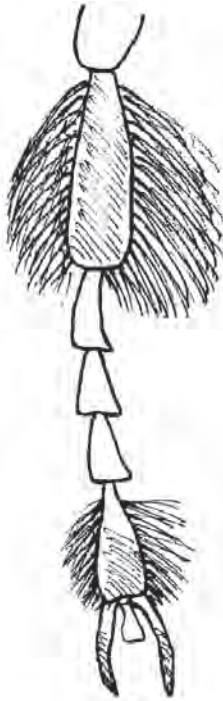
Het vrouwtje van *Anthophora aestivalis* heeft een kenmerkende zwarte band midden over het borststuk. De vrouwtjes van *A. retusa* zijn helemaal zwart, maar er komen exemplaren voor met dezelfde kleurtekening als *A. aestivalis*. Deze zeldzame kleurvorm van *A. retusa* is te herkennen aan het ontbreken van de haarbanden op de eindrand van de tergieten, die bij *A. aestivalis* wel aanwezig zijn. Die van *A. plumipes* zijn grijsbruin, maar er komt ook een bijna helemaal zwarte vorm voor in ons land.



Figure 1. *Anthophora aestivalis*, man. Foto Jan Smit.  
Figure 1. *Anthophora aestivalis*, male. Photo Jan Smit.



Figuur 2. *Anthophora aestivalis*, man, achterlijf.  
Foto Jan Smit.  
Figure 2. *Anthophora aestivalis*, male, abdomen.  
Photo Jan Smit.



Figuur 3. Middenpoot van *Anthophora aestivalis*, met opvallende beharing op de metatars en tars 5. Tekening Hans Nieuwenhuijsen.

Figure 3. Leg 2 of *Anthophora aestivalis*, with conspicuous hairs on metatars and tarsus 5. Drawing Hans Nieuwenhuijsen.



Figuur 4. Vindplaatsen van *Anthophora aestivalis* in Nederland. Bron databank EIS-Nederland.

Figure 4. Records of *Anthophora aestivalis* in the Netherlands. Source database EIS-Nederland.

## VERSPREIDING

*Anthophora aestivalis* komt voor in Midden- en Zuid-Europa (Westrich 1989). In Nederland kwam deze soort vroeger voor in Zuid-Limburg, sinds 1946 was deze bij echter niet meer in ons land waargenomen (Peeters et al. 1999). In België is slechts één recente vindplaats bekend (Chorein et al. 2011). In de meeste bondslanden van Duitsland is deze bij van oorsprong zeldzaam en neemt het aantal vindplaatsen sterk af (Westrich 1989). In Niedersachsen en Bayern staat *A. aestivalis* op de rode lijst met de status 1 (met uitsterven bedreigd) (Theunert 2002, Mandery et al. 2003) en in Schleswig-Holstein met status 0 (verdwenen) (Van der Smissen 2001). In Hessen is deze bij sterk achteruitgegaan, maar momenteel nog niet bedreigd (Tischendorf et al. 2009). In de rode lijst van Westfalen (Kuhlmann 1999) is *A. aestivalis* opgenomen in de categorie 0, maar in de omgeving van Bielefeld zijn in 2002, 2006 en 2007 vondsten gedaan (Venne

2011). Ook in Nordrhein is de soort sinds 1990 verschillende malen gevonden, vooral in de Eifel. Ook in het laagland komt de soort hier nog voor, onder andere in afgravingen (schrift. med. J. Esser).

## NEDERLAND

In de rode lijst van bijen in Nederland wordt *A. aestivalis* zeer zeldzaam genoemd en gemeld als verdwenen uit ons land (Peeters & Reemer 2003). De laatste vangst dateerde van 1946. Lefeber (1979) heeft een overzicht gemaakt van de tot dan toe bekende vangsten. Sinds die tijd zijn echter enkele vindplaatsen vanwege foute determinaties afgevoerd (Tilburg en Oosterbeek), zodat alleen de vangsten uit Zuid-Limburg overbleven (tabel 1). Op 10 april 2011 werd een mannetje van de mooie sachembij gevangen in de Geuzenwaard bij Lobith (Amersfoortcoördinaten 205 430). Alle Nederlandse vindplaatsen staan in figuur 4.

Tabel 1. Vangsten van *Anthophora aestivalis* in Nederland. Bron databank EIS-Nederland.

Table 1. Dutch records of *Anthophora aestivalis* in the Netherlands. Source database EIS-the Netherlands.

Geslacht	Locatie	Datum
♂ en ♀	Epen	11.VI.1908
♂	Epen	8.VI.1909
♀	Epen	9.VI.1909
♂ en ♀	Epen	10.VI.1909
♂	Epen	25.V.1911
♂	Gulperberg	12.VI.1937
♂	Amby	10.IV.1938
♂	St. Pietersberg	11.VI.1942
♂	Epen	7.VI.1946
♂	Lobith	10.IV.2011

## BIOLOGIE

*Anthophora aestivalis* nestelt bijna uitsluitend in steile wandjes die ontstaan zijn door erosie, maar ook in wanden van groeves en lemen muren van (oude) gebouwen. Het substraat waar het nest in uitgegraven wordt, kan zand, leem, klei of löss zijn. De vrouwtjes zijn polylectisch, ze bezoeken bloemen van planten uit drie verschillende plantenfamilies (Westrich 1989). Uit ons land is geen bloembezoek gedocumenteerd. Het mannetje

uit 2011 werd gevangen op bloemen van hondsdrif *Glechoma hederacea*, één van de plantensoorten die ook door Westrich wordt genoemd. Westrich wijt het zeldzamer worden van deze bij vooral aan het verdwijnen van geschikte nestgelegenheid. In de Geuzenwaard zijn steile wanden aanwezig, die door erosie ontstaan zijn (fig. 5). Als broedparasiet wordt de witte rouwbij *Melecta luctuosa* genoemd, een soort die in 1953 voor het laatst in ons land waargenomen is. In de literatuur wordt als vliegtijd half mei tot half juni aangegeven (Westrich 1989, Peeters et al. 1999). In Peeters et al. (1999) staat echter dat een mannetje van half april nog gecontroleerd diende te worden. Het mannetje uit de Geuzenwaard is eveneens in april gevangen. Ook in de Eifel werd half april 2011 een mannetje gevangen (schrift. med. J. Esser). Hiermee kunnen we concluderen dat de vliegtijd in ieder geval voor de mannetjes al in april begint.

## DISCUSSIE

De nieuwe vondst is hoopgevend, maar één zwaluw maakt nog geen zomer. Verder onderzoek moet uitwijzen of het een incident betreft, of dat deze mooie sachebijn zich hier vanuit Duitsland heeft gevestigd. Gezien de recente waarnemingen in Nordrhein-Westfalen behoort dit zeker tot de mogelijkheden.



Figuur 5. Steile wand in de Geuzenwaard, in de buurt waarvan het mannetje van *Anthophora aestivalis* in 2011 werd aangetroffen. Foto Jan Smit.

Figure 5. Steep slope in the Geuzenwaard, near where the male of *Anthophora aestivalis* was found in 2011. Photo Jan Smit.

## DANKWOORD

Dank aan Jürgen Esser voor het beschikbaar stellen van de informatie uit Nordrhein. Harry Woesthuis van Staatsbosbeheer wordt bedankt voor het verlenen van een vergunning tot inventariseren in de gebieden van de Gelderse Poort.

## LITERATUUR

- Chorein, A., A. Pauly & P. Rasmont 2011. Atlas Hymenoptera. – Université de Mons. <http://zoologie.umh.ac.be/hymenoptera/page.asp?id=80>.
- Kuhlmann, M. 1999. Rote Liste der gefährdeten Stechimmen (Wildbienen und Wespen, Hymenoptera Aculeata) Westfalens. – In: Rote Liste der gefährdeten Pflanzen und Tiere in Nordrhein-Westfalen. Landesanstalt für Ökologie, Bodenordnung und Forsten/ Landesamt für Agrarordnung Nordrhein-Westfalen, 563-574.
- Lefebvre, V. 1979. *Anthophora aestivalis*, Panzer (mooie sachembij) een correctie na 40 jaar. – Natuurhistorisch Maandblad 68: 221-223.
- Mandery, K., J. Voith, M. Kraus, K. Weber & K.-H. Wickl 2003. Rote Liste gefährdeter Bienen (Hymenoptera: Apidae) Bayerns. – Bayerisches Landesamt für Umwelt 166: 198-205.
- Nieuwenhuijsen, H. 2007. Determinatietabel voor de Nederlandse *Anthophora*-soorten. – Nieuwsbrief sectie Hymenoptera, Bzzz 26: 73-76.
- Peeters, T., I. Raemakers & J. Smit 1999. Voorlopige atlas van de Nederlandse bijen (Apidae). – EIS-Nederland, Leiden.
- Peeters, T.M.J. & M. Reemer 2003. Bedreigde en verdwenen bijen in Nederland (Apidae s.l.). Basisrapport met voorstel voor de Rode Lijst. – EIS-Nederland, Leiden.
- Smits, J. van der 2001. Die Wildbienen und Wespen Schleswig-Holsteins - Rote Liste, Band 1, II, III. – Landesamt für Natur und Umwelt des Landes Schleswig-Holstein, Kiel.
- Theunert, R. 2002. Rote Liste der in Niedersachsen und Bremen gefährdeten Wildbienen mit Gesamtartenverzeichnis. – Informationsdienst Naturschutz Niedersachsen 3: 138-159
- Tischendorf, S., U. Frommer, H.-J. Fluegel, K.-H. Schmalz & W.H.O. Dorow 2009. Kommentierte Rote liste der Bienen Hessen - Artenliste, Verbreitung, Gefährdung. – Hessisches Ministerium für Umwelt, Energie, Landwirtschaft und Verbraucherschutz, Wiesbaden.
- Venne, C. 2011. Stechimmen in Ostwestfalen-Lippe. Bielefeld. – <http://www.stechimmen-owl.de/index.html>.
- Westrich, P. 1989. Die Wildbienen Baden-Württembergs Teil II. – Eugen Ulmer Verlag, Stuttgart.

## SUMMARY

### A surprising record of *Anthophora aestivalis* in the Gelderse Poort (Hymenoptera: Apidae)

In 2011 a male of *Anthophora aestivalis* was found near Lobith. This is the first record in the Netherlands since 1946. In the coming years it will be investigated if the species has settled here.

J. Smit  
Voermanstraat 14  
6921 NP Duiven  
[smit.jan@hetnet.nl](mailto:smit.jan@hetnet.nl)





## AANWIJZINGEN VOOR AUTEURS

De Nederlandse Faunistische Mededelingen publiceert artikelen en korte mededelingen over ongewervelde dieren in Nederland. Het tijdschrift is het publicatiemedium voor de werkgroepleden van EIS-Nederland en andere onderzoekers, met als doel het leveren van een bijdrage aan de kennis van de Nederlandse biodiversiteit.

De volgende onderwerpen komen in aanmerking voor opname: faunistiek en ecologie van een soort of soortgroep, naamlijsten, korte monografieën, determinatietabellen etc. Naast korte stukken kunnen ook grotere artikelen (eventueel als extra nummer) worden gepubliceerd. Ook kan een geografische ingang gekozen worden (bespreking van de fauna van een gebied), mits de gegevens in een landelijke context worden geplaatst. De voorkeur gaat uit naar rijk geïllustreerde artikelen waarin verschillende aspecten naar voren komen: bijvoorbeeld verspreiding, biologie, ecologie en/of bescherming. Het gepresenteerde moet nieuwe gegevens bevatten, of op een nieuwe manier gebundeld zijn. In de rubriek 'Waarnemingen en Mededelingen' is ook plaats voor overzichten en elders gepubliceerde gegevens.

Manuscripten worden zowel digitaal als uitgeprint (met alle illustraties en tabellen) aangeleverd. Hierbij dient bij voorkeur gebruik gemaakt te worden van WORD. De teksten worden met een minimum aan opmaak aangeleverd. Alleen wetenschappelijke soort- en genusnamen dienen gecursiveerd te worden. Gebruik één lettertype in één lettergrootte; laat de tekst links uitlijnen, zonder afbreken, inspringen, centreren, etc.; gebruik zeker geen automatisch genummerde lijsten, noten e.d. Mannetjes- en vrouwtjesteekens dienen weergegeven te worden als respectievelijk \$ en #.

Diagrammen, tabellen en digitale figuren worden in aparte bestanden aangeleverd. Tabellen dienen zonder opmaak aangeleverd te worden, de kolommen slechts gescheiden door één tab (zeker geen spaties gebruiken!). Illustraties bij voorkeur als origineel aanleveren. Digitale illustraties bij

voorkeur in TIFF-formaat (zeker niet in een WORD-document ingevoegd) met een hoge resolutie en ongecomprimeerd.

Voor de opbouw van artikelen zie een recent nummer (vanaf nummer 18). De artikelen zijn gesteld in het Nederlands (nieuwe spelling), bij een duidelijke internationale context in het Engels. Elk artikel wordt vooraf gegaan door een leader waarin de inhoud kort wordt samengevat en afgesloten met een Engelstalige samenvatting. Bijschriften van figuren en tabellen worden in het Nederlands en het Engels gesteld.

Soortnamen van ongewervelde dieren dienen tenminste éénmaal volledig met auteur en jaartal weergegeven te worden. Bij hogere planten wordt de spelling uit de meest recente versie van de Heukel's Flora van Nederland (Van der Meijden) gevolgd en kan de auteursnaam worden weggelaten. Bij andere soortgroepen (zoals gewervelde dieren, mossen, korstmossen) kan de auteursnaam weggelaten worden, als verwezen wordt naar een toegankelijk standaardwerk. Nederlandse namen beginnen met een kleine letter (zie verder de richtlijnen van het NIBI, *Bionieuws* 1997 (20): 16).

Referenties zijn conform de volgende voorbeelden opgebouwd. Let op het ontbreken van de komma tussen auteur en jaartal en de volledig uitgeschreven naam van het tijdschrift.

Stuivenberg, F. van 1997. Tabel en verspreidingsatlas van de Nederlandse Steninae (Coleoptera: Staphylinidae). – Nederlandse Faunistische Mededelingen 6: 1-60. [*artikel in tijdschrift*]

Ragge, D.R. 1965. Grasshoppers, crickets and cockroaches of the British Isles. – Warne, Londen. [*boek*]

Blackith, R.E. 1987. Primitive Orthoptera and primitive plants. – In: Baccetti, B.M. (red.), Evolutionary biology of orthopteroid insects. Ellis Horwood Limites, Chichester: 124-126. [*hoofdstuk in boek*]







