

**DUISTERE HEIDEROUWZWEVER *EXOPROSOPA CLEOMENE* DUIKT OP  
IN NEDERLANDSE WOLZWEVERCOLLECTIE (DIPTERA: BOMBYLIIDAE)**

*John Smit*

De roodbruine heiderouwzwever *Exoprosopa capucina* is een fraaie en karakteristieke koffiebruine verschijning op de Nederlandse heideterreinen. Zoals veel wolzwevers is deze te herkennen aan de vleugeltekening en de kleur van de lichaamsbeharing. Echter naarmate de dieren ouder worden verliezen ze deze beharing en wordt de determinatie lastiger. Vermoedelijk heeft het verfromfaaide uiterlijk van een vrouwtje *Exoprosopa cleomene* er voor gezorgd dat deze ruim 50 jaar onopgemerkt tussen de exemplaren van *E. capucina* heeft gestaan.

**INLEIDING**

Naturalis is momenteel bezig met het digitaliseren van een deel van de collectie, waaronder de Nederlandse wolzwevers (Bombyliidae). Tijdens de voorbereidingen werd tussen de exemplaren van *Exoprosopa capucina* (Fabricius, 1785) een vrouwtje gevonden van *E. cleomene* Egger, 1859 (fig. 1), een soort die sterkt lijkt op de algemenere *E. jacchus* (Fabricius, 1805) (fig. 2). Op de foto is duidelijk te zien dat het een erg verfromfaaid exemplaar, is zeker vergeleken met het verse exemplaar van *E. jacchus* (fig. 2); er zitten nauwelijks nog haren op het borststuk en achterlijf. Waarschijnlijk is het hierdoor altijd beschouwd als een nat

geworden en daardoor donker uitzierend exemplaar van *E. capucina*. Vanwege het donkere uiterlijk wordt als Nederlandse naam duistere heiderouwzwever voorgesteld.

***EXOPROSOPA* IN NEDERLAND**

In Nederland is *E. capucina* een karakteristieke en lokaal algemene soort van heideterreinen. Hij is bekend uit de oostelijke provincies, met uitzondering van Groningen en wordt ook in Noord-Holland aangetroffen in het Gooi en in de duinen met heidevegetatie (fig. 3). Opvallend genoeg lijkt hij te ontbreken op de Utrechtse heuvelrug. Het Nederlandse exemplaar van *E. cleomene* is afkomstig uit



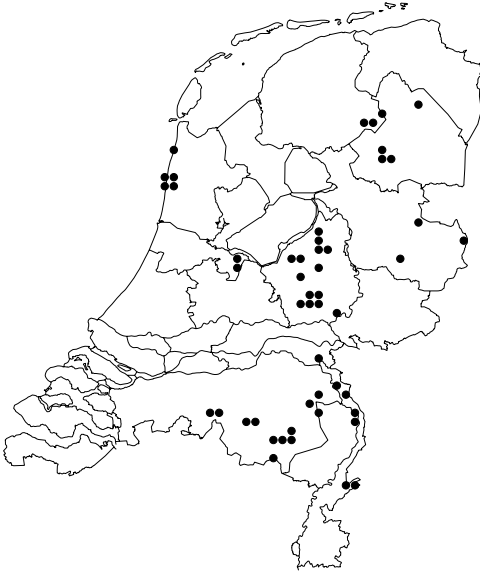
Figuur 1. Het vrouwtje *Exoprosopa cleomene* uit Ewijk, Nederland.

Figure 1. The female *Exoprosopa cleomene* from Ewijk, the Netherlands.



Figuur 2. Een vers mannetje *Exoprosopa jacchus* uit Italië.

Figure 2. A freshly emerged *Exoprosopa jacchus* from Italy.



Figuur 3. Verspreiding van *Exoprosopa capucina* in Nederland. Bron: database EIS-Nederland en waarneming.nl.  
 Figure 3. Distribution of *Exoprosopa capucina* in the Netherlands. Source: Bombyliidae database EIS-Nederland and waarneming.nl.



Figuur 4. Vindplaats van *Exoprosopa cleomene* in Nederland.  
 Figure 4. Record of *Exoprosopa cleomene* in the Netherlands.

Ewijk, verzameld in juni 1966 door J. Pijfers (fig. 4). Het exemplaar bevond zich in de collectie van Volkert van der Goot onder *E. capucina*.

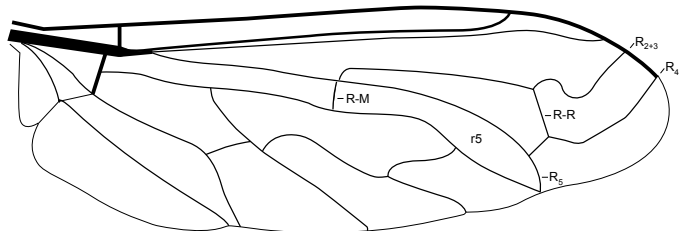
**HERKENNING**

In Noordwest-Europa komen drie soorten *Exoprosopa* voor die veel op elkaar lijken en een zelfde type vleugeltekening hebben (fig. 6-9). Buiten Noordwest-Europa komen nog veel meer soorten voor waarbij de vleugeltekening zeer uiteenlopend tot geheel afwezig kan zijn (Paramonov 1928). Het genus kan herkend worden aan de volgende combinatie van kenmerken, zie figuur 5 voor de vleugelkenmerken:

- Tong kort
- Derde antennelid zonder borstelkrans op de top
- De vork van ader R<sub>2+3</sub> en R<sub>4+5</sub> ligt ter hoogte van dwarsader R-M
- Extra dwarsader (R-R) tussen R<sub>2+3</sub> en R<sub>4</sub>

**TABEL TOT DE NOORDWEST-EUROPESE SOORTEN**

- 1 Dieren koffiebruin van kleur, beharing grotendeels oranjebruin. Vleugel met slechts 1 venstervlek, aan de basis (fig. 6) ..... *E. capucina*
- Dieren zwart van kleur, beharing grotendeels zwart. Vleugel met 3 venstervlekken (fig. 7-9) ..... 2
- 2 Derde antennelid taps toelopend, arista duidelijk korter dan derde antennelid (fig. 10) ..... *E. jacchus*
- Derde antennelid uivormig, arista duidelijk langer dan derde antennelid (fig. 11) ..... *E. cleomene*



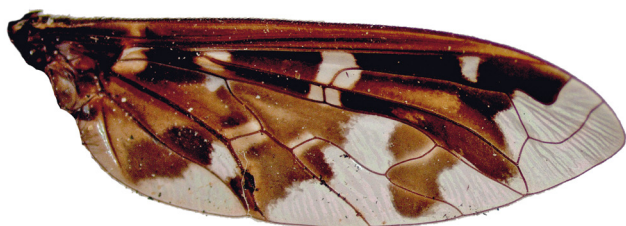
Figuur 5. Schematische vleugel van het genus *Exoprosopa*.  
Figure 5. Schematic drawing of a wing of the genus *Exoprosopa*.



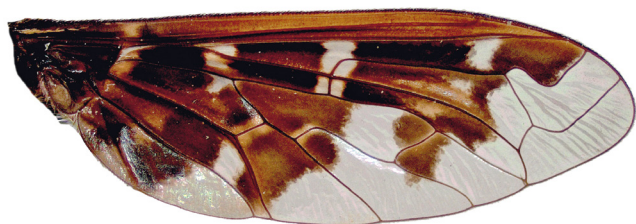
Figuur 6. Vleugel van *Exoprosopa capucina*.  
Figure 6. Wing of *Exoprosopa capucina*.



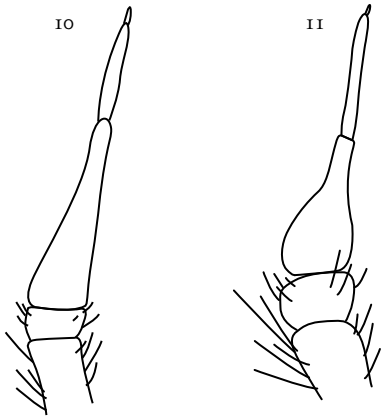
Figuur 7. Vleugel van *Exoprosopa cleomene*.  
Figure 7. Wing of *Exoprosopa cleomene*.



Figuur 8. Vleugel van een vrouwtje *Exoprosopa jacchus*.  
Figure 8. Wing of a female *Exoprosopa jacchus*.



Figuur 9. Vleugel van mannetje *Exoprosopa jacchus*.  
Figure 9. Wing of a male *Exoprosopa jacchus*.



Figuur 10. Derde antennelid van *Exoprosopa jacchus*.  
Figure 10. First flagellomere of *Exoprosopa jacchus*.

Figuur 11. Derde antennelid van *Exoprosopa cleomene*.  
Figure 11. First flagellomere of *Exoprosopa cleomene*.

#### *EXOPROSOPA CLEOMENE* VERSUS *E. JACCHUS*

Beide soorten lijken zeer sterk op elkaar, met als enige duidelijke verschil de vorm van het derde antennelid. Bij *E. jacchus* is de vorm enigszins variabel; de meeste exemplaren hebben een derde antennelid zoals weergegeven in figuur 10.

Bij een enkel exemplaar is die echter iets meer uivormig, maar dan is de arista nog wel steeds duidelijk korter dan het derde antennelid, in tegenstelling tot *E. cleomene*. Of er ook een verschil is in de genitaliën is niet gecontroleerd, omdat er slechts één mannetje *E. cleomene* aanwezig is in de collectie van Naturalis. In vrijwel alle tabellen wordt uitsluitend het antennekenmerk aangedragen om beide soorten van elkaar te onderscheiden (Engel 1938, Paramonov 1928, Seguy 1926, Van der Goot & Van Veen 1996). Onder de mannetjes is echter een aanvullend kenmerk in de vleugeltekening waarop beide soorten onderscheiden kunnen worden. Alleen bij *E. jacchus* is deze seksueel dimorf, waarbij de donkere tekening in cel r5 bij de mannen minder ver doorloopt richting vleugelachterrand dan bij de vrouwtjes (fig. 8, 9) (Engel 1938, Paramonov



Figuur 12. Onderzijde van achterlijfspunt van een mannetje *Exoprosopa*, het genitaal ligt duidelijk overdwars en niet in de lengterichting.

Figure 12. Ventral side of the tip of the abdomen of a male *Exoprosopa*, the genitalia are clearly orientated in a transverse rather than a longitudinal direction.



Figuur 13. Onderzijde van achterlijfspunt van een vrouwtje *Exoprosopa*, er zijn twee rijen stevige bruine borstels zichtbaar.

Figure 13. Ventral side of the tip of the abdomen of a female *Exoprosopa*, two rows of sturdy bristles are visible.

1928). Let er hierbij wel op dat het onderscheid tussen mannetjes en vrouwtjes over het algemeen bij veel wolzwevers niet meteen evident is. Bij beide geslachten zijn de ogen net van elkaar gescheiden, zodat het beste naar de achterlijfspunt gekeken kan worden. Bij mannetjes zit aan de onderkant een klein genitaal dat overdwars staat (fig. 12), terwijl er bij vrouwtjes twee rijtjes stevige borstels in de lengterichting staan (fig. 13).

## DISCUSSIE

Zowel het vindplaatsetiket als het determinatie-etiket zijn in het handschrift van Volkert van der Goot geschreven, wat doet vermoeden dat het dier ongeprepareerd en dus zonder vindplaatsgegevens aan de speld is aangeleverd. Dit laat ruimte voor speculatie of het dier wel uit Nederland zelf komt.

Het is opvallend dat uitgerekend de zeldzame van de twee *Exoprosopa*-soorten aangetroffen wordt in het Nederlandse materiaal en niet de in Europa algemenere *E. jacchus*. Beide soorten worden nauwelijks in de literatuur genoemd, met uitzondering van catalogi. Echter op basis van de collectie in Naturalis, waar ook de collectie Amsterdam is ondergebracht, is *E. jacchus* met bijna 100 exemplaren duidelijk algemener dan *E. cleomene*, waarvan slechts drie exemplaren aanwezig zijn, inclusief het Nederlandse.

## SUMMARY

### The bombylid fly *Exoprosopa cleomene* found in a Dutch collection (Diptera: Bombyliidae)

Examination of the Dutch collection of Bombyliidae in Naturalis revealed the presence of a single female of *Exoprosopa cleomene* Egger, 1859 (fig. 1) among the specimens of *E. capucina* (Fabricius, 1785). This specimen was collected in the 1960s near the town of Ewijk (fig. 4). *Exoprosopa cleomene* appears to be a very rare species in Europe and is very similar to the common central European *E. jacchus*. A key to separate all three northwest European species is given.

J.T. Smit  
EIS-Nederland  
Postbus 9517  
2300 RA Leiden  
john.smit@naturalis.nl

Beide soorten zijn uit België gemeld (Hofmans 1991).

## LITERATUUR

- Engel, E.O. 1938. Bombyliidae. – In: Lindner, E. (red.) Die Fliegen der Palaearktischen Region. - Schweizerbart'sche Verlagsbuchhandlung, Stuttgart.
- Goot, V.S. van der & M.P. van Veen 1996. De spillebeenvliegen, wortelvliegen en wolzwevers van Noordwest-Europa. – Jeugdbondsuitgeverij, Utrecht.
- Hofmans, K. 1991. Bombyliidae. In: Grootaert, P., L. de Bruyn & M. de Meyer (red.) Catalogue of the Diptera of Belgium. – Studiedocumenten van het K.B.I.N. 70: 83.
- Paramonov, S.J. 1928. Beitrage zur monographie der Gattung *Exoprosopa*. – Mémoires Académie des Sciences d'Ukraine 6: 181-303.
- Seguy, E. 1926. Dipteres Brachyceres. – Faune de France 13: 1-308.

